

بررسی و اولویت‌بندی توان‌ها و زیرساخت‌های توسعه گردشگری با روش‌های تصمیم‌گیری چندمعیاره (مورد مطالعه: شهرستان‌های استان کردستان)

میرنجف موسوی - دانشیار رشته جغرافیا و برنامه‌ریزی شهری، دانشگاه ارومیه
محمد ویسیان* - کارشناسی ارشد رشته جغرافیا و برنامه‌ریزی شهری، دانشگاه خوارزمی تهران
سمیه محمدی حمیدی - کارشناسی ارشد رشته جغرافیا و برنامه‌ریزی شهری، دانشگاه زنجان
مهناز اکبری - مدرس دانشگاه آزاد اسلامی واحد دماوند، تهران

دریافت مقاله: ۱۳۹۳/۳/۱۲ پذیرش مقاله: ۱۳۹۴/۲/۲۲

چکیده

در جهان امروز، صنعت گردشگری توسعه فراوانی پیدا کرده است. بسیاری از کشورهای توسعه‌یافته و در حال توسعه جهان توانسته‌اند وضعیت گردشگری و توریسم خود را بهبود بخشند و با ایجاد مشاغل خدماتی برای گردشگران، بسیاری از مشکلات شهری، از قبیل بیکاری و پایین بودن سطح درآمد را رفع کنند. با توجه به اهمیت صنعت گردشگری و وجود پتانسیل‌های گردشگری در استان کردستان، اولویت‌بندی مناطق مختلف این استان جهت برنامه‌ریزی‌های مناسب و کارا به منظور خدمات‌رسانی بهتر و عدالت اجتماعی و اقتصادی در سطوح مناطق مختلف ضروری می‌نماید. روش پژوهش توصیفی-مقایسه‌ای و نوع آن کاربردی است. روش گردآوری اطلاعات نیز کتابخانه‌ای-اسنادی است. در این پژوهش، با استفاده از مدل Vikor و Topsis به اولویت‌بندی شهرستان‌های استان کردستان بر اساس ۱۲ معیار اصلی در ۴ سطح (فرابرخوردار، برخوردار، نیمه‌برخوردار، فروبرخوردار) پرداخته‌ایم. با توجه به نتایج به دست آمده، شهرستان سنندج در سطح فرابرخوردار و شهرستان‌های دهگلان و دیواندره در سطح فروبرخوردار (محروم) به لحاظ شاخص‌های زیرساختی گردشگری قرار گرفته‌اند. همچنین، طبق نتایج روش ضریب پراکندگی نیز معیارهای: تعداد فروشگاه‌های صنایع دستی و تعداد دفاتر خدمات مسافرتی و گردشگری و شرکت‌های حمل‌ونقل و مسافرتی به‌طور نایابری در میان شهرستان‌های این استان توزیع شده است که توجه مسئولان و مدیران شهرها جهت تقویت و احداث این اماکن در شهرستان‌های این استان و پیشرفت این صنعت ارزشمند را می‌طلبد.

کلیدواژه‌گان: استان کردستان، اولویت‌بندی، گردشگری، مدل‌های تصمیم‌گیری چندمعیاره.

مقدمه

افزایش روزافزون و گسترش گردشگری در مناطق مختلف دنیا سبب شده گردشگری به‌منزله بزرگ‌ترین صنعت جهان معرفی شود و توجه برنامه‌ریزان را به خود جلب کند (Liu et al, 2012, 413). این صنعت به یکی از فعالیت‌های اقتصادی که پتانسیل بالایی دارد تبدیل شده است (Garcia Melon et al 2012: 41) که با نیروی قدرتمند خود سبب تغییرات در اقتصاد کشورهای توسعه‌یافته و کمتر توسعه‌یافته می‌شود (Alipour & Kaboudi 2011: 333). با رونق جهانی صنعت گردشگری، تعداد فزاینده‌ای از مناطق در کشورهای در حال توسعه اهمیت گردشگری را به‌منزله عامل مهم در توسعه اقتصاد منطقه‌ای درک کرده‌اند (Yang & Fik 2014: 144). سازمان جهانی گردشگری^۱ از کشورهای آسیا و اقیانوس آرام به‌منزله پتانسیلی بزرگ برای ورود به بازار صنعت گردشگری جهانی نام برده و با توسعه مدیریت یک‌پارچه گردشگری تا سال ۲۰۲۰ سالانه ۱۶ میلیارد دلار درآمد عاید این مناطق خواهد شد (Liu et al 2013: 95). بدین ترتیب، این صنعت یکی از ارکان مهم اقتصاد جهان کنونی را دربر می‌گیرد و سرمایه‌گذاری در این صنعت، پربازده‌ترین سرمایه‌گذاری‌ها محسوب می‌شود (رامشت و فیض الهی ۱۳۹۲: ۲). این صنعت نوپا در سال‌های اخیر تأثیرات زیادی بر وضعیت اقتصادی، اجتماعی، و فرهنگی جهان داشته است. ایجاد اشتغال، ارزآوری، تعادل منطقه‌ای، کمک به صلح جهانی، کمک به سرمایه‌گذاری در میراث فرهنگی، بهسازی محیط، کمک به بهسازی زیستگاه‌های حیات وحش، توسعه نواحی دارای جاذبه‌های گردشگری، و جلوگیری از برون‌کوچی جمعیت و مانند آن، از جمله مزایای این صنعت بوده است (صدرموسوی و دخیلی‌کهنونئی ۱۳۸۶: ۱۴۳). در شرایطی دهه اولیه قرن بیست و یکم به پایان رسیده است که هنوز توسعه منطقه‌ای در کشورهای در حال توسعه با چالش‌های متعددی مواجه است، زیرا راهبردهای گذشته در زمینه توسعه منطقه‌ای موفقیت‌آمیز نبود و نتوانسته‌اند مسائلی همچون فقر، اشتغال، بهداشت، و پایداری محیط زیست را تأمین کنند. این راهبردها در توزیع منافع حاصل از رشد و توسعه نیز موفق نبوده و سبب ایجاد مشکلات متعددی در این کشورها شده است. این مسئله باعث شده است در سال‌های اخیر توسعه گردشگری به‌منزله یکی از راهبردهای توسعه منطقه‌ای مورد توجه قرار گرفته است (عینالی و همکاران ۱۳۸۷: ۹۲). جاذبه‌های منحصر به فرد گردشگری نقش تعیین‌کننده‌ای در موقعیت بالقوه گردشگری در هر منطقه بازی می‌کنند (Liu et al 2012: 145). جاذبه‌های طبیعی، جاذبه‌های فرهنگی، تاریخی، و زیرساخت‌های مناسب حمل‌ونقل از عواملی‌اند که گردشگران به‌منزله مقصد توریستی انتخاب می‌کنند (Castillo-Manzano et al 2011: 1085) و برنامه‌ریزی برای شناسایی ویژگی‌های مقصد گردشگری باعث تنوع منطقه و رشد گردشگری و عامل محرک‌های حیاتی اقتصادی در هر منطقه می‌شود (Liu et al 2012: 413). کشور ما نیز با برخورداری از منابع سرشار محیطی و بهره‌گیری از پشتوانه تاریخی-تمدنی و فرهنگی چند هزارساله از قابلیت ویژه‌ای برای توسعه صنعت گردشگری برخوردار است، اما به لحاظ شکوفایی این کارکرد نتوانسته جایگاه درخور توجهی کسب کند. مقایسه کشورهای مهم‌ترین منابع اقتصادی خود را از گردشگری کسب می‌کنند با ایران، که بیشتر به درآمدهای ارزی حاصل از نفت متکی است، اهمیت اقتصادی توسعه گردشگری را در ایران نشان می‌دهد. با توجه به بند ششم از سند چشم‌انداز توسعه کشور (ایران ۱۴۰۴)، که هدف آن کسب جایگاه برتر اقتصادی در سطح منطقه با تکیه بر رشد مستمر اقتصادی، ارتقای نسبی درآمد سرانه، و رسیدن به اشتغال کامل است، می‌توان از ضریب اشتغال‌زایی و درآمد حاصل از صنعت گردشگری برای رسیدن به این موقعیت بهره گرفت. در این زمینه، استان کردستان نیز به‌منزله یکی از مناطق مهم مستعد گردشگری در ایران، به دلیل برخورداری از ویژگی‌های منحصر به فرد تاریخی، فرهنگی، مذهبی، و طبیعی طی دوره‌های مختلف تاریخی در سطح ملی و بین‌المللی از توانمندی‌های بالایی برای جلب گردشگران برخوردار است، اما به لحاظ توان‌ها و زیرساخت‌های توسعه

گردشگری تفاوت زیادی بین مناطق مختلف این استان به چشم می‌خورد. ایجاد صنعت گردشگری پایدار بستگی به دستیابی به زیرساخت‌های مناسب دارد. بنابراین، هدف این پژوهش ارزیابی و اولویت‌بندی مناطق مختلف استان کردستان براساس توان‌ها و زیرساخت‌های توسعه گردشگری (میزان برخورداری از جاذبه‌های طبیعی، تاریخی، فرهنگی، انسان‌ساخت، هتل و مسافرخانه، مناطق نمونه گردشگری، دفاتر خدمات مسافرتی گردشگری و فروشگاه‌های صنایع دستی و گردشگری، شرکت‌های حمل‌ونقل مسافرتی، شاخص‌های خدمات ارتباطی، شاخص‌های خدمات بهداشتی-درمانی) است. سؤالات پژوهش حاضر بدین شرح است:

- توزیع زیرساخت‌های گردشگری در استان کردستان چگونه است؟

- کدامیک از شهرستان‌های استان از نظر توسعه و عدم توسعه زیرساخت‌های گردشگری در اولویت قرار دارند؟

اهمیت و ضرورت پژوهش

امروزه، نقش گردشگری در توسعه اقتصادی شهرستان‌ها با منافع زیادی که برای مردم بومی دارند، به‌خوبی شناخته شده است (Alipour & Kaboudi: 2011 333). در قرن بیست‌ویکم، گردشگری تحت‌تأثیر مکان‌های جغرافیایی و فضاهای جدید است (Azizi et al 2011: 24). وجود زیرساخت‌های مناسب و توزیع مناسب خدمات در جذب گردشگران به طرف مکان‌های مستعد گردشگری بسیار تعیین‌کننده است. مقصود از امکانات یا جاذبه‌ها، تشکیلات یا مکان‌هایی است که به منظور تأمین خواسته‌های گردشگران به وجود می‌آید و آن‌ها می‌توانند از این امکانات استفاده و گردش کنند (تقوایی و رنجبر دستنایی ۱۳۸۹: ۲۳). ارزیابی شهرستان‌ها به لحاظ برخورداری از شاخص‌های گردشگری به برنامه‌ریزی توسعه اجتماعی و اقتصادی مخصوص هریک از مناطق نیاز دارد (Baležentis et al 2012: 2). اکنون نکته مهم در برنامه‌ریزی براساس جاذبه‌ها، نحوه اولویت‌بندی در توسعه و چگونگی توسعه آن‌هاست. برای سنجش و اولویت‌بندی جاذبه‌ها معمولاً معیارهای مختلفی از قبیل: اقتصادی، اجتماعی- فرهنگی، زیرساختی، زیست- محیطی، نهادی، قانونی، و جغرافیایی مورد توجه قرار می‌گیرد تا براساس آن‌ها بتوان نسبت به جاذبه‌های گوناگون تصمیم‌گیری کرد. در شرایطی که معیارهای گوناگون همسو نیستند، تصمیم‌گیری باید در یک فضای چندبعدی صورت پذیرد. در چنین شرایطی، روش‌های ارزیابی چندمعیاری، با توجه به اینکه در آن‌ها فرض بر این است که هریک از معیارها محور یا بعد جداگانه‌ای اند، می‌تواند استفاده شود (قالیباف و شعبانی‌فرد ۱۳۹۰: ۱۴۹). با توجه به اهمیت صنعت گردشگری از یک طرف و وجود پتانسیل‌های گردشگری در استان کردستان از طرف دیگر، اولویت‌بندی مناطق مختلف این استان جهت برنامه‌ریزی‌های مناسب و کارا به منظور خدمات‌رسانی بهتر و عدالت اجتماعی و اقتصادی در سطوح مناطق مختلف و همچنین اولویت‌بندی برای سرمایه‌گذاری مناسب در بخش‌های مختلف این صنعت ضروری است.

پیشینه پژوهش

در پژوهش‌های گردشگری تا دهه ۱۹۹۰، مطالب اندکی درباره سطح‌بندی نواحی گردشگری انتشار یافته است. اما طی چند دهه اخیر، محققان به سطح‌بندی گردشگری در مقیاس منطقه‌ای، ملی، و بین‌المللی و ناحیه‌ای پرداخته‌اند (حاجی‌نژاد و همکاران ۱۳۹۲: ۱۱۵). پژوهش‌ها و مطالعات فراوانی در کشورهای مختلف جهان در امر گردشگری صورت پذیرفته است؛ مانند:

✓ شمعی و موسی‌وند (۱۳۹۰) در پژوهشی با عنوان «سطح‌بندی شهرستان‌های استان اصفهان از لحاظ زیرساخت‌های گردشگری» با استفاده از مدل TOPSIS و AHP و روش توصیفی- پیمایشی نشان دادند که در سطح‌بندی

شهرستان‌ها، شهرستان اصفهان و کاشان به ترتیب به عنوان نواحی اول و دوم گردشگری بیشترین امتیاز را دارند. در این پژوهش، همبستگی بین متغیر زیرساخت‌ها و تعداد گردشگران مثبت و ضریب همبستگی بیش از ۹۸ درصد را نشان می‌دهد.

✓ زنگی‌آبادی و همکاران (۱۳۹۱) در پژوهشی با عنوان «تحلیل فضایی شاخص‌های توسعه گردشگری» با استفاده از مدل TOPSIS (مطالعه موردی: شهرستان‌های استان اصفهان)، با رویکرد توصیفی-تحلیلی، شهرستان‌های استان اصفهان را براساس ۸ شاخص توسعه گردشگری در ۴ سطح و رابرخوردار، فرابرخوردار، میان‌برخوردار، و فروبرخوردار اولویت‌بندی کرده‌اند. نتایج این تحقیق نشان می‌دهد که از بین شهرستان‌های استان، شهرستان اصفهان در سطح فرابرخوردار و شهرهای خمینی‌شهر، خوانسار، دهقان، تیران و کرون، فلاورجان، گلپایگان، چادگان، و نطنز در سطح فروبرخوردار یا محروم قرار گرفته‌اند.

✓ نوری و همکاران (۱۳۹۱) در پژوهشی که به روش توصیفی-تحلیلی و با استفاده از ابزار پرسشنامه با هدف رتبه‌بندی قطب‌های گردشگری استان کرمانشاه انجام دادند، نتیجه گرفتند که مناطق نمونه گردشگری تحت پوشش قطب کرمانشاه نسبت به دیگر مناطق در سطح خوب و مناطق نمونه گردشگری قطب اورامانات در رتبه بعدی قرار دارند.

✓ دومینگز و همکاران (۲۰۱۴) در پژوهش خود به رقابت‌پذیری مقاصد گردشگران و مقایسه دو کشور اسپانیا و استرالیا پرداختند. این پژوهش براساس تجربه گردشگران از مقاصد گردشگری دو کشور انجام گرفته است. نتایج حاصل نشان می‌دهد که در استرالیا کیفیت خدمات، برندهای تجاری، و زیرساخت‌های مناسب از اهمیت زیادی برای جذب گردشگر برخوردار است و آب و هوا و ساختارهای محلی توریستی مهم‌ترین موضوع در جذب گردشگر در اسپانیا هستند.

✓ ترواین و همکاران (۲۰۱۴) در پژوهشی مقاصد گردشگران در شمال لاپلند فنلاند را با هدف ترجیحات محیط زیست و محل اقامت گردشگران بررسی کردند. در نظرسنجی از ۱۰۵۴ گردشگر داخلی و خارجی، پاسخ‌دهندگان بر موارد ارتباط محل اقامت با طبیعت، زیرساخت‌های سبز، دسترسی آسان به سایت محل اقامت خود، و کیفیت محیط زیست در انتخاب مقصد خود تأکید کردند.

✓ هیانگ و پینگ (۲۰۱۲) در تحقیق خود با مدل فازی و TOPSIS به ارزیابی رقابت در صنایع گردشگری در ۹ کشور جنوب شرق آسیا پرداختند. این مطالعه در سال ۲۰۰۹ با استفاده از ۶ معیار (در دسترس بودن جاذبه‌ها، حمل‌ونقل مناسب، قیمت مناسب، امنیت، بازار عرضه محصولات، مناظر طبیعی) و ۱۵ زیر شاخص که از سوی کارشناسان در بخش‌های مختلف وزن‌بندی شده‌اند و در نهایت ارزیابی انجام گرفته است. نتایج نشان می‌دهد که در رتبه‌بندی از بین ۹ کشور، براساس معیارهای یادشده، به ترتیب چین، ژاپن، هنگ‌کنگ، مالزی، تایلند، سنگاپور، تایوان، کره، و فیلیپین بهترین عملکرد را به خود اختصاص داده‌اند.

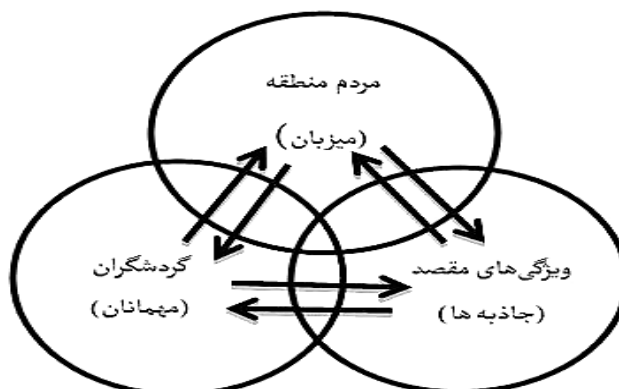
✓ محمد و موحدجمیل (۲۰۱۲) در پژوهشی به بررسی و تحلیلی اولویت‌بندی مقصد گردشگری براساس انگیزه گردشگران در مالزی با استفاده از مدل TOPSIS و فازی پرداختند. نتایج این تحقیق نشان می‌دهد که بازدید دوستان و بستگان و تمدد اعصاب و استراحت دو عامل تأثیرگذار در انتخاب مقصد است. همچنین، ملاقات افراد جدید، آرامش، درمان، آشنایی با فرهنگ‌های جدید، لذت‌بردن از زندگی، و خرید در شب از عوامل دیگر در انتخاب مقصد گردشگران است. در میان مقاصد گردشگری مالزی نیز، براساس اولویت‌بندی به ترتیب لنکاوی^۱ و منطقه آلور^۲ و بوجانگ^۳ قرار دارند.

✓ زهانگ و همکاران (۲۰۱۱) در پژوهشی به رتبه‌بندی ۱۶ شهرستان در دلتای رود یانگ‌تسه با هدف بهبود رقابت برای جذب گردشگران پرداختند. در این مطالعه تجربی که در دو مرحله انجام گرفته، در مرحله اول ۳۵ شاخص شناسایی و با آنتروپی وزن‌دهی و در مرحله دوم از روش TOPSIS برای رتبه‌بندی استفاده شده است. نتایج نشان می‌دهد که مدل TOPSIS و آنتروپی می‌توانند به‌منزله یک روش مؤثر در ارزیابی و رتبه‌بندی برای جذب مقصد گردشگری استفاده شوند.

مبانی نظری

کلمه توریست^۱ برای نخستین بار در سال ۱۸۰۰ در فرهنگ لغت انگلیسی آکسفورد^۲ چاپ شد و به معنای کسی بود که برای تفریح یا آموختن یا برای رسیدن به اهداف شخصی خود از چندین مکان دیدن می‌کند (نایب‌پور و همکاران ۱۳۹۲: ۱۲). سازمان جهانی گردشگری، گردشگری را شامل فعالیت‌هایی می‌داند که شخص یا اشخاص با اقامت یا عبور از محل زندگی به محل‌های خارج از محیط‌های روزمره خود جهت گذران اوقات فراغت، تجارت، یا سایر اهداف در طول یک سال انجام می‌دهند (یوسفی و همکاران ۱۳۹۱: ۱۳۸). تا اواخر دهه ۱۹۷۰، گردشگری به‌منزله فعالیتی طلایی و بدون دود (آلودگی) معرفی و همواره بر پیامدهای مطلوب و منافع آن، به‌ویژه منافع اقتصادی، تأکید می‌شد (قدمی ۱۳۹۰: ۶۳). از آنجا که شهرها به پیرامون خود خدمات می‌دهند، در رابطه با گردشگری قرار می‌گیرند. بنابراین، حجم زیادی از امکانات گردشگری در شهرها متمرکز می‌شوند (سرایبی و شمشیری ۱۳۹۲: ۷۰). گسترش صنعت گردشگری به‌منزله صنعتی که با حوزه‌های مختلفی نظیر اقتصاد، کشاورزی، فرهنگ، محیط زیست، و خدمات در تعامل بوده اهمیت فراوانی دارد که توسعه آن در هر منطقه باعث رشد و پیشرفت اقتصادی و اجتماعی آن منطقه خواهد شد (زنگی‌آبادی و همکاران ۱۳۸۹: ۷۱).

گردشگری در عصر حاضر تبلور جریانی از انسان‌ها و سرمایه است که میان مبدأ و مقصد گردشگری شکل می‌گیرد. جریان گردشگری در جهان به‌منزله یک فرایند جهانی مطرح است که مقیاس کارکردی آن همه اماکن گردشگری سطح جهان را پوشش داده و این مکان‌ها در رقابتی تنگاتنگ در تلاش برای جذب تقاضای بازار گردشگری جهانی‌اند (مافی و سقایی ۱۳۸۹: ۲۶۸). عوامل مختلفی در توسعه گردشگری نقش دارند که ارتباط و تعامل بین آن‌ها توسعه گردشگری را شکل می‌دهد. اما سه عامل اصلی در توسعه گردشگری عبارت‌اند از: گردشگران، مردم منطقه، و ویژگی‌های مقصد. به عبارت دیگر، مهمانان، میزبانان، و جاذبه‌ها سه عامل اصلی در توسعه گردشگری به‌شمار می‌آیند (زنگی‌آبادی و همکاران ۱۳۹۱: ۵۵).



تصویر ۱. عوامل اصلی توسعه صنعت گردشگری (زنگی‌آبادی و همکاران ۱۳۹۱: ۵۵)

چند دیدگاه غالب درباره توسعه صنعت گردشگری وجود دارد که عبارت‌اند از:

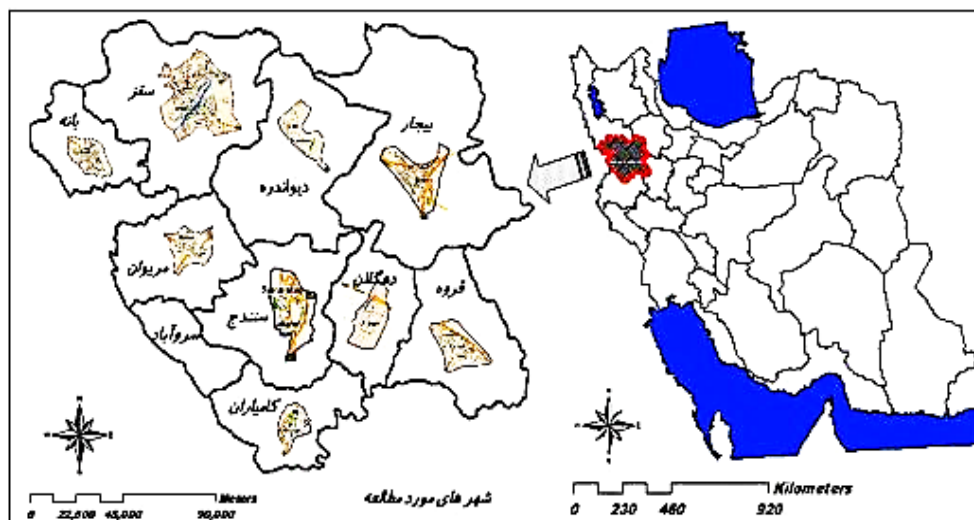
الف) دیدگاه موافقان: این گروه با اشاره به جنبه‌های مثبت اقتصادی، اجتماعی، توریسم از جمله اشتغال‌زایی، ارزآوری، ماندگاری اقتصادی، حفاظت منابع طبیعی، تعمیر و نگهداری ابنیه باستانی، تعامل فرهنگ‌ها، و حفظ صلح‌انگیزه گسترش این صنعت را قوت بخشیدند (زندى مهر و رحمانى ۱۳۸۶: ۱۹). این دیدگاه حمایتی به توسعه هرچه بیشتر تأسیسات و امکانات، جلب جهانگرد، و گردشگر اهمیت می‌دهد و از این جهت می‌کوشد مشکلات اقتصادی جامعه را به حداقل برساند. در این دیدگاه، دولت نباید در امور اجرایی توسعه جهانگردی دخالت کند، بلکه نقش تصویب و اتخاذ سیاست‌ها و قوانین است که از توسعه گردشگری حمایت می‌کند. این دیدگاه در دهه ۶۰ میلادی در غرب طرفداران بسیاری داشت (محسنی ۱۳۸۸: ۱۵۴).

ب) دیدگاه مخالفان: در مقابل نظریه‌های موافقان توسعه گردشگری، که آن را امری مثبت می‌دانند، عده‌ای بر آثار منفی گردشگری عقیده دارند. در این دیدگاه، گردشگری بر فرهنگ‌زدایی و کالایی‌شدن فرهنگ، افزایش میزان جرایم و ناهنجاری‌ها، و تنزل ارزش‌ها می‌انجامد. طرفداران این دیدگاه معتقدند که طرح‌ها و برنامه‌های گردشگری همه داشته‌های جامعه را در خدمت پول و درآمد ارزی قرار می‌دهد و این درآمد به بهای گزاف به دست می‌آید (امانپور و همکاران ۱۳۹۲: ۲۰۷).

ج) دیدگاه‌های توسعه تطبیقی گردشگری: ایده این گروه نتیجه مناظرات دو گروه یادشده بوده است که با تلفیق بیانیه‌های موافق و مخالف نوعی توسعه گردشگری بر مبنای پاسخگویی به ارزش‌های اقتصادی مردم، منابع مصنوعی، و طبیعی آن‌ها پیشنهاد کردند که گردشگری شهری و روستایی، همساز و کنترل‌پذیر، زیست‌محیطی، فرهنگی، و... گزینه‌های پیشنهادی آن‌هاست و بر استفاده از منابع محلی، سهولت مدیریت، ندانستن نقش تخریبی، تعامل مهمان و میزبان، و در نظر گرفتن منافع هر دو گروه تأکید دارند (زندى مهر و رحمانى ۱۳۸۶: ۲۰). این دیدگاه در دهه ۱۹۸۰ مطرح شد و دولت‌ها کوشیدند با اتخاذ سیاست‌های مناسب گردشگری برای کشور خود نوعی سازگاری میان مصالح جمعی و توسعه گردشگری اتخاذ کنند و به جای محدودکردن آن، توسعه را با منافع ملی هماهنگ کنند (امانپور و همکاران ۱۳۹۲: ۲۰۷).

منطقه مطالعه‌شده

استان کردستان با مساحت ۲۸ هزار و ۲۰۳ کیلومتر در غرب ایران مجاور کشور عراق بین ۳۴ درجه و ۴۴ دقیقه تا ۳۶ درجه و ۳۰ دقیقه عرض شمالی و ۴۵ درجه و ۳۱ دقیقه تا ۴۸ درجه و ۱۶ دقیقه طول شرقی از نصف‌النهار گرینویچ قرار دارد که این مساحت ۱۷٪ از مساحت کل کشور را شامل می‌شود و از نظر وسعت رتبه ۱۶ را در کشور دارد (بایزیدپور ۱۳۸۹: ۳۷). استان کردستان در حال حاضر ۱۰ شهرستان دارد که شامل بانه، بیجار، دیواندره، سقز، سنندج، قروه، کامیاران، دهگلان، سروآباد، و مریوان است. این استان هم‌اکنون به یکی از نواحی در حال توسعه غرب کشور تبدیل شده است و از پتانسیل‌های گردشگری و تفرجگاهی درخور توجهی برخوردار است. از لحاظ وضعیت طبیعی و اقلیمی آب‌وهوای سرد کوهستانی و تابستان‌های ملایم و زمستان‌های نسبتاً سرد دارد. محدوده مطالعه‌شده همه شهرستان‌های این استان است. تصویر ۲ موقعیت این استان و شهرستان‌های مطالعه‌شده در این پژوهش را طبق آخرین تقسیمات اداری و سیاسی کشور در سال ۱۳۹۰ نمایش می‌دهد.



تصویر ۲. موقعیت استان کردستان و شهرستان‌های مطالعه‌شده

روش پژوهش

روش تحقیق در این پژوهش توصیفی - مقایسه‌ای و نوع آن کاربردی و توسعه‌ای است. جامعه آماری تحقیق از ۱۰ شهرستان استان کردستان و مرکز آمار ایران در سال ۱۳۹۳ گردآوری شده است. همچنین از روش‌های تصمیم‌گیری چندمعیاره TOPSIS و ویکور جهت سطح‌بندی و بررسی جایگاه هر یک از شهرستان‌ها از لحاظ برخورداری از شاخص‌های زیرساختی توسعه گردشگری مورد مطالعه استفاده شده است که در ادامه به ساختار هر یک از این مدل‌ها اشاره خواهد شد. در نهایت، از روش ضریب پراکندگی نیز برای شناخت الگوی توزیع توان‌های گردشگری در میان شهرستان‌های این استان استفاده شده است.

مدل ویکور^۱: ویکور یک روش MADM^۲ توافقی است که بر مبنای روش ال پی متریک^۳ توسعه یافته (Jih-jeng et al 2009: 761) و به‌منزله یک تابع کل در برنامه‌نویسی سازش استفاده می‌شود (Hung-Yi et al 2009: 10140). ویکور یکی از مدل‌های پرکاربرد در تصمیم‌گیری و انتخاب گزینه برتر است (Chu et al: 2007 1013). اپریکوویک و تزنگ در سال ۱۹۸۸ این روش را ارائه و سال‌های ۲۰۰۲، ۲۰۰۳، ۲۰۰۴ و ۲۰۰۷ آن را توسعه دادند (Atashin-P et al 2013: 107). ساختار این مدل بدین صورت است:

۱. تشکیل ماتریس داده‌ها براساس n آلترناتیو و k شاخص

۲. محاسبه وزن شاخص‌ها براساس آنترپی یا روش ای اچ پی^۴

۳. تعیین بالاترین ارزش f_i^* و پایین‌ترین ارزش f_i^- - توابع معیار در صورتی که $i=1, \dots, n$ باشد.

۴. محاسبه ارزش S_j و R_j برای $j=1, \dots, n$ که بدین صورت تعریف می‌شود:

$$f_i^* = \max_j f_{ij}; \quad f_i^- = \min_j f_{ij}$$

$$S_j = \sum_{i=1}^n w_i \cdot \frac{f_i^* - f_{ij}}{f_i^* - f_i^-}; \quad R_j = \max_i \left[w_i \cdot \frac{f_i^* - f_{ij}}{f_i^* - f_i^-} \right]$$

1. VIKOR
2. Multiple Attribute Decision Making
3. LP-metric
4. Analytical Hierarchy Process (AHP)

$$Q_i = v \cdot \frac{S_j - S^-}{S^* - S^-} + (1-v) \cdot \frac{R_j - R^-}{R^* - R^-}$$

$$S^* = \max_j S_j; \quad S^- = \min_j S_j; \quad R^* = \max_j R_j; \quad R^- = \min_j R_j$$

۵. مقدار Q_i برای $j=1, \dots, J$ بدین طریق محاسبه می‌شود:

۶. رتبه‌بندی عوامل براساس میزان Q_i .

مدل TOPSIS^۱: سابقه استفاده از این مدل به سال ۱۹۸۱ می‌رسد که از سوی هوانگ و یون برای انتخاب یک گزینه از گزینه‌های موجود در تصمیم‌گیری چندمعیاره مطرح شد. در این روش، m گزینه به وسیله n شاخص ارزیابی می‌شود. ساختار این مدل بدین شرح است.

۱. تشکیل ماتریس داده‌ها براساس n آترناتیو و k شاخص

$$r_{ij} = \frac{a_{ik}}{\sqrt{\sum_{k=1}^m a_{kj}^2}}$$

۲. استاندارد کردن داده‌ها و تشکیل ماتریس استاندارد از طریق رابطه:

$$\sum_{i=1}^n w_i = 1$$

۳. تعیین وزن هر یک از شاخص‌ها براساس w_i . در این راستا شاخص‌های با اهمیت بیشتر از وزن بالاتری نیز برخوردارند.

۴. تعیین فاصله i امین آترناتیو از آترناتیو ایده‌آل (بالاترین عملکرد هر شاخص) که آن را با (A^*) نشان می‌دهند.

$$A^* = \left\{ \left(\max_i v_{ij} \mid j \in J \right) \left(\min_i v_{ij} \mid j \in j' \right) \right\} \quad A^* = \{v_1^*, v_2^*, \dots, v_n^*\}$$

۵. تعیین فاصله i امین آترناتیو از آترناتیو حداقل (پایین‌ترین عملکرد هر شاخص) که آن را با (A^-) نشان می‌دهند.

$$A^- = \left\{ \left(\min_i v_{ij} \mid j \in J \right) \left(\max_i v_{ij} \mid j \in j' \right) \right\} \quad A^- = \{v_1^-, v_2^-, \dots, v_n^-\}$$

۶. تعیین معیار فاصله‌ای برای آترناتیو ایده‌آل (S_i^*) و آترناتیو (S_i^-) .

$$S_i^* = \sqrt{\sum_{j=1}^n (v_{ij} - v_j^*)^2} \quad S_i^- = \sqrt{\sum_{j=1}^n (v_{ij} - v_j^-)^2}$$

۷. تعیین ضریبی که برابر است با فاصله آترناتیو حداقل (S_i^-) تقسیم بر مجموع فاصله آترناتیو حداقل (S_i^-) و فاصله آترناتیو ایده‌آل (S_i^*) که آن را با (C_i^*) نشان داده و از رابطه زیر استفاده می‌شود:

$$C_i^* = \frac{S_i^-}{S_i^- + S_i^*}$$

۸. رتبه‌بندی آترناتیوها براساس میزان (C_i^*) . میزان یادشده بین صفر و یک $(0 \leq C_i^* \leq 1)$ در نوسان است. در

این راستا $C_i^* = 1$ نشان‌دهنده بالاترین رتبه و $C_i^* = 0$ نیز نشان‌دهنده کمترین رتبه است (زیاری و همکاران

۱۳۸۹: ۲۳-۲۵).

ضریب پراکندگی^۲: یکی از روش‌های اساسی برای به‌دست آوردن نابرابری‌های منطقه‌ای روش ضریب پراکندگی

1. Technique for Order-preference by Simlarity to Ideal Solution

2. Coefficient of Variation

است. با استفاده از این روش می‌توان مشخص کرد که یک شاخص تا چه حد به طور نامتعادل در بین مناطق توزیع شده است. ساختار کلی مدل بدین شرح است:

$$CV = \frac{\sqrt{\frac{\sum_{i=1}^n (X_i - \bar{X})^2}{n}}}{\frac{\sum_{i=1}^n X_i}{n}}$$

در این رابطه، CV: ضریب پراکندگی است، X_i : برابر است با مقدار یک متغیر در یک منطقه خاص، \bar{X} : برابر است با مقدار m توسط همان متغیر و n : تعداد مناطق اند. مقدار بالای CV نشان‌دهنده نابرابری بیشتر در توزیع شاخص‌ها در بین مناطق است (موسوی و حکمت‌نیا ۱۳۹۰: ۲۸۴).

بحث و یافته‌ها

سطح‌بندی شهرستان‌ها با روش‌های تصمیم‌گیری چندمعیاره

با توجه به آنکه مسئله اصلی برای برنامه‌ریزان شهری رشد و توسعه مناطق است و بررسی عدم توزیع متناسب فضایی امکانات در شهرستان‌ها می‌تواند سیاستگذاران را در جهت تحقق اهداف یاری رساند، شناخت روند نابرابری‌ها در برخورداری از خدمات متفاوت و در مناطق مختلف می‌تواند مفید و مؤثر واقع شود. از این رو در این قسمت از تحقیق با استفاده از مدل‌های کمی، ویکور و TOPSIS، که از مدل‌های اصلی تصمیم‌گیری چندمعیاره‌اند، به بررسی جایگاه هر یک از شهرستان‌های این استان از لحاظ برخورداری از توان‌ها و زیرساخت‌های توسعه گردشگری با استفاده از ۱۲ معیار پرداخته شده است. با توجه به مراحل اشاره‌شده، ماتریس تصمیم‌گیری هر دو مدل در جدول ۱ آمده که متشکل از شهرستان‌ها و معیارهای مطالعه‌شده در این شهرستان‌هاست.

جدول ۱. معیارهای مطالعه‌شده و ماتریس تصمیم‌گیری

X1	X2	X3	X4	X5	X6	X7	X8	X9	X10	X11	X12	معیارها	شهرستان‌ها
جاذبه‌های تاریخی	جاذبه‌های طبیعی	جاذبه‌های انسان‌ساخت	هتل و مسافرخانه	رستوران و واحدهای پذیرایی بین راهی	مناطق نمونه گردشگری	دفاتر خدمات مسافرتی و گردشگری	فروشگاه‌های صنایع دستی و گردشگری	جاذبه‌های فرهنگی	شرکت‌های حمل‌ونقل مسافرتی	شاخص‌های خدمات ارتباطی	شاخص‌های بهداشتی درمانی		
۹۰	۱۵	۶۰	۱۲	۱۶	۷	۱۵	۵	۲۲	۲۲	۲۰۱	۴۲		سندج
۱۳	۲۹	۴۰	۵	۱۰	۴	۶	۰	۲۰	۳	۸۸	۲۲		سقز
۱۸	۱۵	۳۷	۱۳	۲	۷	۴	۴	۲۰	۲	۳۸	۱۳		بانه
۱۹	۱۰	۳۵	۱۰	۹	۱	۱	۰	۲۴	۶	۶۸	۱۳		مریوان
۲۲	۳۴	۱۵	۱	۵	۵	۰	۱	۲۲	۲	۴۹	۱۰		سروآباد
۱۹	۱۰	۲۸	۱	۶	۴	۱	۰	۱۹	۳	۶۱	۱۲		کامیاران
۱۹	۳۷	۲۵	۳	۷	۴	۱	۰	۱۰	۶	۸۷	۱۹		قروه
۶	۱۴	۱۵	۱	۴	۲	۰	۰	۱۴	۱	۳۷	۷		دهگلان
۷۵	۲۰	۳۵	۴	۲	۵	۲	۰	۱۷	۷	۵۷	۱۹		بیجار
۵	۱۱	۱۴	۱	۱۱	۲	۱	۰	۱۴	۲	۵۴	۹		دیواندره

منبع: سازمان میراث فرهنگی و گردشگری و صنایع دستی استان کردستان و مرکز آمار ایران (۱۳۹۳)

پس از انجام دادن مراحل هشت‌گانه مدل TOPSIS، نتایج حاصل از سطح‌بندی شهرستان‌ها به صورت جدول ۲ به دست آمده است.

جدول ۲. جایگاه هریک از شهرستان‌های مطالعه‌شده در سطح استان با توجه به نتایج TOPSIS

شهرستان‌ها	Di-	Di+	Cli+	جایگاه	میانگین ضریب اولویت	وضعیت
سنندج	۰/۱۶۸۰	۰/۰۴۱۵	۰/۸۰۱۸	۱	۰/۴۲۸۰-۰/۸۰۱۰	فرابرخوردار
بیجار	۰/۰۹۰۵	۰/۱۲۰۶	۰/۴۲۸۷	۲	۰/۲۴۹۰-۰/۴۲۸۰	برخوردار
بانه	۰/۰۸۷۰	۰/۱۱۹۲	۰/۴۲۱۸	۳		
سروآباد	۰/۰۶۴۳	۰/۱۳۹۱	۰/۳۱۶۳	۴		
سقز	۰/۰۶۱۷	۰/۱۴۰۴	۰/۳۰۵۴	۵	۰/۰۹۴۰-۰/۲۴۹۰	نیمه‌برخوردار
قروه	۰/۰۶۲۱	۰/۱۴۳۶	۰/۳۰۱۸	۶		
مریوان	۰/۰۵۰۰	۰/۱۵۰۶	۰/۲۴۹۵	۷		
کامیاران	۰/۰۳۷۵					
دیواندره	۰/۰۱۷۷					
دهگلان	۰/۰۱۳۴				۰/۰۷۳۰-۰/۰۹۴۰	فروبرخوردار

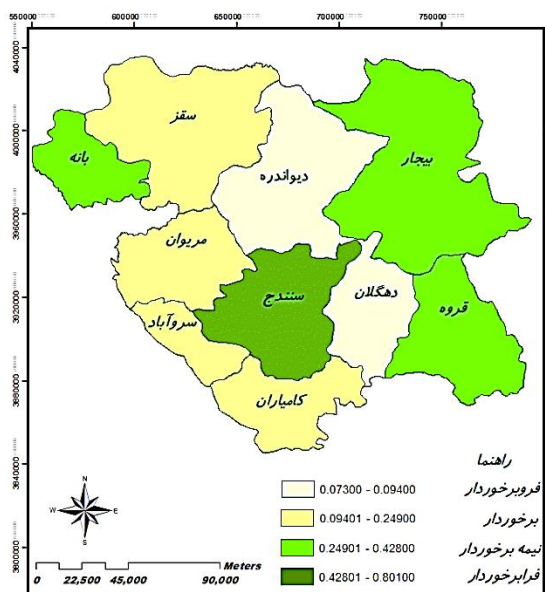
با توجه به داده‌های به‌دست آمده حاصل از تجزیه و تحلیل معیارهای مطالعه‌شده در شهرستان‌ها با روش TOPSIS شهر سنندج با بیشترین میزان TOPSIS ۰/۸۰ از لحاظ برخورداری از زیرساخت‌ها، امکانات، و توان‌های گردشگری در جایگاه نخست در میان دیگر شهرستان‌های مطالعه‌شده قرار گرفته و شهرستان بیجار و بانه نیز به ترتیب با میزان TOPSIS ۰/۴۲۸ و ۰/۴۲۱ در جایگاه دوم و سوم قرار گرفته است. درنهایت، شهرستان دهگلان با کمترین میزان TOPSIS ۰/۰۷۳۲ در آخرین جایگاه در میان شهرستان‌های ده‌گانه این استان قرار گرفته است.

روش دوم برای سطح‌بندی شهرستان‌ها روش ویکور است. برای انجام دادن این روش نیز ابتدا ماتریس تصمیم‌گیری را تشکیل می‌دهیم که در جدول ۱ به آن اشاره شده است. پس از تشکیل این ماتریس و انجام دادن مراحل شش‌گانه این روش نتایج در جدول ۳ ارائه شده است.

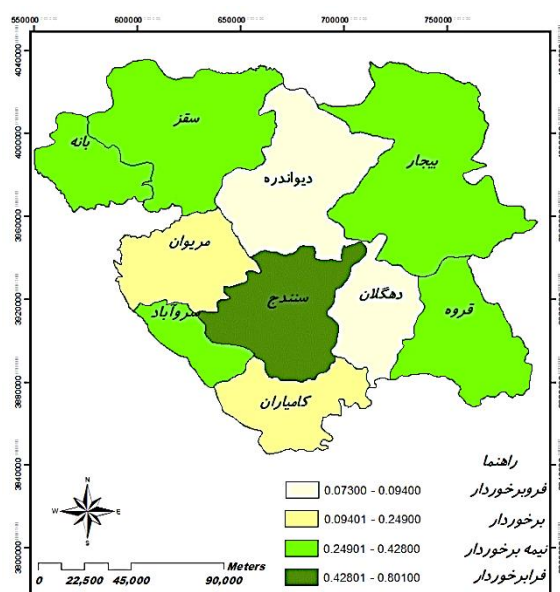
جدول ۳. جایگاه هریک از شهرهای مطالعه‌شده در سطح استان با توجه به نتایج ویکور

شهرستان‌ها	Si	Ri	Qi	جایگاه	ضریب اولویت	وضعیت
سنندج	۰/۱۲۶۰	۰/۱۰۵۱	۰	۱	۰/۰۰۰۰۰	فرابرخوردار
بیجار	۰/۰۶۰۲	۰/۱۰۶	۰/۳۱۳۴	۲	۰/۰۰۰۰۱-۰/۵۰۳	برخوردار
بانه	۰/۵۶۳۰	۰/۱۱۶۰	۰/۴۴۶۲	۳		
قروه	۰/۶۹۳۹	۰/۱۱۴۴	۰/۵۰۳۲	۴		
سقز	۰/۵۹۶۱	۰/۱۲۴۱	۰/۵۹۳۴	۵	۰/۵۰۳۰-۰/۷۸۶۰	نیمه‌برخوردار
سروآباد	۰/۶۴۸۳	۰/۱۲۴۲	۰/۶۲۸۳	۶		
مریوان	۰/۷۱۰۶	۰/۱۲۹	۰/۷۴۲۱	۷		
کامیاران	۰/۷۸۱۱	۰/۱۲۹	۰/۷۸۶۴	۸		
دهگلان	۰/۹۲۱۲	۰/۱۳۵۳	۰/۹۷۴۷	۹	۰/۷۸۶۰۱-۰/۹۹۱۰	فروبرخوردار
دیواندره	۰/۹۰۷۹	۰/۱۳۷	۰/۹۹۱۶	۱۰		

با توجه به داده‌های جدول ۳ و میزان ویکور به دست آمده، برعکس روش TOPSIS در روش ویکور شهرستان سنندج با کمترین میزان ویکور (۰) از لحاظ برخورداری از زیرساخت‌های گردشگری شهری مطالعه‌شده در رتبه نخست قرار گرفته است و شهرهای بیجار و بانه نیز به ترتیب با مقدار ویکور (۰٫۳۱) و (۰٫۴۴) در جایگاه آخر قرار گرفته‌اند. برای نمایش بهتر، این نتایج در نقشه‌های جداگانه ارائه شده است. تصویرهای ۳ و ۴ وضعیت هر یک از شهرستان‌های این استان را از لحاظ برخورداری از توان‌ها و زیرساخت‌های گردشگری با توجه به نتایج به دست آمده حاصل از تجزیه و تحلیل اطلاعات با روش‌های TOPSIS و ویکور نمایش می‌دهند.



تصویر ۴. وضعیت شهرستان‌های دهگانه استان براساس نتایج روش ویکور



تصویر ۳. وضعیت شهرستان‌های دهگانه استان براساس نتایج روش TOPSIS

به همین ترتیب، طبق نتایج مدل TOPSIS که در تصویر ۳ نمایش داده شده است شهرستان‌های سنندج، بیجار، بانه، سروآباد، سقز، و قره وضعیت متعادل‌تری نسبت به دیگر شهرستان‌های دهگانه این استان دارند و شهرستان‌های دهگلان، دیواندره وضعیت مطلوبی ندارند. همان‌طور که در تصویر ۴ مشاهده می‌کنید، طبق نتایج ویکور نیز شهرستان‌های سنندج، بیجار، بانه، و قره از لحاظ برخورداری از توان‌های گردشگری وضعیت متعادل‌تری نسبت به دیگر شهرستان‌های استان دارند. در مقابل، شهرستان‌های دهگلان و دیواندره نیز وضعیت نامطلوبی از لحاظ برخورداری دارند. در نهایت بقیه شهرستان‌های استان وضعیتی نیمه‌متعادل دارند.

برای به دست آوردن نابرابری‌های منطقه‌ای در برخورداری از خدمات و امکانات در سطح هر یک از شهرستان‌های استان از روش ضریب پراکندگی بهره گرفته شده است. نتایج حاصل از تجزیه و تحلیل اطلاعات در جدول ۴ نمایش داده شده است.

جدول ۴. میزان ضریب پراکندگی معیارها در سطح استان

معیارها	مقدار CV
فروشگاه‌های صنایع دستی و گردشگری	۱,۸۲۲
دفاتر خدمات مسافرتی و گردشگری	۱,۴۴۵
مناطق نمونه گردشگری	۰,۴۶۸
رستوران و واحدهای پذیرایی بین راهی	۰,۵۷۸
هتل و مسافرخانه	۰,۹۱۶
جاذبه‌های انسان‌ساخت	۰,۴۴۵
جاذبه‌های طبیعی	۰,۴۹۴
جاذبه‌های تاریخی و فرهنگی	۰,۹۶۸
شاخص‌های خدمات ارتباطی	۰,۶۱۴
شاخص‌های بهداشتی درمانی	۰,۵۷۹
شرکت‌های حمل‌ونقل مسافرتی	۱,۰۸۶
جاذبه‌های فرهنگی	۰,۲۲۸

همان‌طور که در بالا نیز اشاره کردیم، هرچه مقدار CV بیشتر باشد نشان‌دهنده نابرابری بیشتر توزیع عناصر در مناطق است. مطابق داده‌های جدول ۴، بیشترین نابرابری مربوط به معیار فروشگاه‌های صنایع دستی، دفاتر خدمات مسافرتی گردشگری و شرکت‌های حمل‌ونقل و مسافرتی است و دیگر معیارهای مطالعه‌شده تا حدودی به‌طور متعادل در میان شهرستان‌های این استان توزیع شده‌اند. یا به‌عبارتی نشان‌دهنده کمبود این خدمات در بیشتر شهرستان‌های این استان است.

نتیجه‌گیری

صنعت گردشگری بزرگ‌ترین و متنوع‌ترین صنعت در دنیای معاصر به حساب می‌آید. بسیاری از کشورها این صنعت پویا را منبع اصلی درآمد، اشتغال‌زایی، رشد بخش خصوصی، و توسعه ساختار زیربنایی می‌دانند. این صنعت بزرگ‌ترین صنعت خدماتی جهان است که درآمد حاصل از آن بیش از ۵۰۰ میلیارد است و با توجه به جمعیت جوان کشور ما، میزان بیکاری، لزوم افزایش درآمد ارزی و سرمایه‌گذاری خارجی، توجه بیش از پیش به این بخش می‌تواند زمینه رسیدن به اشتغال کامل و افزایش درآمد ارزی را به همراه داشته باشد. در این میان، توجه به زیرساخت‌های گردشگری از ملزومات حرکت به سوی توسعه نواحی است. در واقع میزان سرمایه‌گذاری برای ایجاد یک فرصت شغلی در صنعت گردشگری بسیار پایین‌تر از دیگر صنایع است و به عبارت دیگر، اشتغال‌زایی در این صنعت به سرمایه‌گذاری کمتری نیاز دارد. استان کردستان نیز، به‌منزله یکی از مناطق مهم مستعد گردشگری در ایران، به دلیل برخورداری از ویژگی‌های منحصر به فرد تاریخی فرهنگی، مذهبی، و طبیعی، طی دوره‌های مختلف تاریخی در سطح ملی و بین‌المللی از توانمندی‌های بالایی برای جلب گردشگران برخوردار بوده است، اما به لحاظ شاخص‌های توسعه گردشگری تفاوت زیادی بین مناطق مختلف این استان به چشم می‌خورد. ایجاد صنعت گردشگری پایدار، به دستیابی به زیرساخت‌های مناسب بستگی دارد. بنابراین، هدف این پژوهش ارزیابی و اولویت‌بندی مناطق مختلف استان کردستان براساس شاخص‌های توسعه گردشگری (۱۲ شاخص مطالعه‌شده) با استفاده از مدل‌های تصمیم‌گیری چندمعیاره است.

مطابق تجزیه و تحلیل‌های به‌دست آمده از مدل TOPSIS، شهرستان‌های استان کردستان از نظر اولویت‌بندی سطوح برخورداری از شاخص‌های توسعه گردشگری به چهار گروه تقسیم می‌شوند: الف) شهرستان‌های فرابردار (توسعه‌یافته): شهرستان سنندج با بیشترین میانگین ضریب اولویت (۰,۸۰۱۰-۰,۴۲۸۰) به‌تنهایی در جایگاه نخست قرار

گرفته است؛ ب) شهرستان‌های برخوردار (در حال توسعه) با میانگین ضریب اولویت (۰/۲۴۹۰-۰/۴۲۸۰) شامل: شهرستان‌های بیجار، بانه، سروآباد، سقز، و قروه در سطح مطلوب و برخوردار به لحاظ زیرساخت‌های گردشگری قرار دارند؛ ج) شهرستان‌های نیمه‌برخوردار (در حال توسعه) با میانگین ضریب اولویت (۰/۰۹۴۰-۰/۲۴۹۰) شامل: شهرستان‌های مریوان و کامیاران در سطح سوم و نسبتاً مطلوب از لحاظ زیرساخت‌های گردشگری قرار دارند؛ د) شهرستان‌های فروبرخوردار (محروم) با میانگین ضریب اولویت (۰/۰۷۳۰-۰/۰۹۴۰) شامل: شهرستان‌های دهگلان و دیواندره در وضعیت نامطلوب از لحاظ زیرساخت‌های بررسی شده قرار گرفته‌اند. با توجه به نتایج مدل ویکور نیز در سطح فرابرخورداری شهرستان سنندج با کمترین میزان ویکور و شهرستان دهگلان با بیشترین میزان به ترتیب در جایگاه نخست و دوم قرار گرفته‌اند. در سطح دوم نیز، شهرستان‌های بیجار، بانه، و قروه در ردیف شهرستان‌های برخوردار قرار گرفته‌اند. در سطح سوم نیز، شهرستان‌های سقز، سروآباد، مریوان، و کامیاران در ردیف شهرستان‌های نیمه‌برخوردار قرار گرفته‌اند. در نهایت، در سطح چهارم نیز شهرستان‌های دهگلان و دیواندره با بیشترین ضریب اولویت در ردیف شهرستان‌های فروبرخوردار و محروم این استان قرار گرفته‌اند.

همچنین، در این پژوهش از روش ضریب پراکندگی، که یکی از روش‌های به دست آوردن نابرابری‌های منطقه‌ای در برخورداری از خدمات و امکانات است، بهره گرفته شده که نتایج آن نشان‌دهنده نابرابری بیشتر توزیع عناصر در مناطق است. بیشترین نابرابری مربوط به معیار فروشگاه‌های صنایع دستی و دفاتر خدمات مسافرتی و گردشگری و شرکت‌های حمل‌ونقل و مسافرتی است و دیگر معیارهای مطالعه‌شده تا حدودی به‌طور متعادل در میان شهرستان‌های این استان توزیع شده‌اند. یا به عبارتی نشان‌دهنده کمبود این خدمات در بیشتر شهرستان‌های این استان است. عدم سرمایه‌گذاری و برنامه‌ریزی دقیق و مطالعه شاخص‌های توسعه در سطح استان کردستان باعث تفاوت و ناهمگونی شهرستان‌های استان به لحاظ توسعه گردشگری شده است که باعث ایجاد تمرکز بیشتر امکانات و خدمات گردشگری در چند شهرستان شده و بقیه شهرستان‌ها با محرومیت مواجه‌اند که می‌توان با برنامه‌ریزی دقیق زمینه رشد، توسعه، و تعالی دیگر شهرستان‌های استان را فراهم کرد. توجه به توسعه زیرساخت‌های گردشگری در کردستان امری ملی بوده که توجه ویژه مسئولان اجرایی استان را می‌طلبد.

منابع

۱. امانپور، سعید؛ محمدی، اصغر؛ ناصر، مریم (۱۳۹۲). «رتبه‌بندی شهرستان‌های استان خوزستان از لحاظ شاخص‌های گردشگری با استفاده از مدل TOPSIS»، فصلنامه نگارش‌های نو در جغرافیای انسانی، س ۵، ش ۲، بهار ۱۳۹۲، ص ۲۰۱-۲۲۱.
۲. بایزیدپور، هیمین (۱۳۸۹). «تحلیل و برنامه‌ریزی توسعه پایدار گردشگری در استان کردستان»، پایان‌نامه کارشناسی ارشد رشته جغرافیا و برنامه‌ریزی شهری، به راهنمایی علی زنگی‌آبادی، دانشکده ادبیات و علوم انسانی دانشگاه اصفهان، ص ۲۱۷.
۳. تقوایی، مسعود؛ رنجبر دستنایی، محمود (۱۳۸۹)، «تحلیلی بر پراکنش امکانات و خدمات مسیر گردشگری شمال شرق استان چهارمحال و بختیاری»، مجله پژوهش و برنامه‌ریزی شهری، س اول، ش اول، تابستان ۱۳۸۹، ص ۲۱-۴۸.
۴. حاجی‌نژاد، علی؛ عزیزاده، محمدرضا؛ اسلام‌فرد، فاطمه؛ فاطمی، محمدمهدی (۱۳۹۲). «رتبه‌بندی میزان برخورداری جاذبه‌ها و زیرساخت‌های گردشگری در مراکز شهرستان‌های استان مازندران با استفاده از رویکرد تحلیل عوامل استراتژیک»، فصلنامه نگارش‌های نو در جغرافیای انسانی، س ۵، ش ۳، تابستان ۱۳۹۲، ص ۱۱۳-۱۳۰.
۵. حکمت‌نیا، حسن؛ موسوی، میرنجف (۱۳۹۰). کاربرد مدل در جغرافیا تأکید بر برنامه‌ریزی شهری و ناحیه‌ای، یزد: علم نوین، ۱۳۹۰، چ ۲.
۶. رامشت، محمدحسین؛ فیض‌الهی، مریم (۱۳۹۲). «اولویت‌گذاری و رتبه‌بندی کانون‌های گردشگری دشت ابراهیم یزد»، مجله پژوهش‌های برنامه‌ریزی فضایی، س ۳، ش ۲، پیاپی ۹، تابستان ۱۳۹۲، ص ۱۸-۱.
۷. زندی‌مهر، هوشنگ؛ رحمانی، آرزو (۱۳۸۶). «بررسی وضعیت موجود صنعت توریسم در شهر شیراز با توجه به نقش شهرداری در آن»، گروه مطالعات و پژوهش معاونت برنامه‌ریزی شهرداری شیراز، تابستان ۱۳۸۶، ص ۱۹۷.

۸. زنگی آبادی، علی؛ موسوی، سیدعلی؛ خلقی پور، خلیفه (۱۳۸۹). «تحلیلی بر نقش طبیعت گردی در جذب گردشگران (مطالعه موردی: منطقه سی سخت استان کهگیلویه و بویراحمد)»، فصلنامه جغرافیا و برنامه ریزی، س ۱۵، ش ۳۴، زمستان ۱۳۸۹، ص ۹۷-۶۷.
۹. زنگی آبادی، علی؛ پورعبدی وند، لاله؛ حیدری پور، اسفندیار؛ مصلحی، محسن (۱۳۹۱). «تحلیل فضایی شاخص های توسعه گردشگری با استفاده از مدل TOPSIS (مطالعه موردی: شهرستان های استان اصفهان)»، مجله جغرافیا و توسعه شهری، ش اول، پاییز و زمستان ۱۳۹۱، ص ۷۳-۵۱.
۱۰. زبیری، کرامت الله؛ زنجیری، سید محمود؛ سرخ کمال، کبری (۱۳۸۹). «بررسی و رتبه بندی و درجه توسعه یافتگی شهرهای استان خراسان رضوی با استفاده از تکنیک TOPSIS»، پژوهش های جغرافیایی/ انسانی، ش ۷۲، تابستان ۱۳۸۹، ص ۳۰-۱۷.
۱۱. سرایی، محمدحسین؛ شمیری، مسلم (۱۳۹۲). «بررسی وضعیت گردشگری در شهر شیراز در راستای توسعه پایدار با استفاده از تکنیک SWOT»، جغرافیا و برنامه ریزی محیطی، س ۲۴، پیاپی ۴۹، ش اول، بهار ۱۳۹۲، ص ۶۹-۸۸.
۱۲. سرایی، محمدحسین؛ مویدفر، سعیده؛ بیرونزاده، مریم (۱۳۸۹). «صنعت گردشگری گامی نوین در جهت توسعه منطقه ای (نمونه موردی: استان سیستان و بلوچستان)»، چهارمین کنگره بین المللی جغرافیدانان جهان اسلام، زاهدان، فرودین ۱۳۸۹، ص ۱۷-۱.
۱۳. شمعی، علی؛ موسی وند، جعفر (۱۳۹۰). «سطح بندی شهرستان های استان اصفهان از لحاظ زیرساخت های گردشگری با استفاده از مدل TOPSIS و AHP»، مطالعات و پژوهش های شهری و منطقه ای، س ۳، ش ۱۰، پاییز ۱۳۹۰، ص ۴۰-۲۳.
۱۴. صدرموسوی، میرستار؛ دخیلی کهنوئی، جواد (۱۳۸۶). «ارزیابی وضعیت تسهیلات گردشگری استان آذربایجان شرقی از دید گردشگران»، پژوهش های جغرافیایی، ش ۶۱، پاییز ۱۳۸۶، صص ۱۲۹-۱۴۳.
۱۵. عینالی، جمشید؛ رومیانی، احمد؛ جمشیدی، محمدکاظم (۱۳۸۷). «اولویت بندی مناطق نمونه گردشگری استان زنجان در راستای توسعه منطقه ای»، فصلنامه اندیشه جغرافیایی، س ۲، ش ۳، بهار ۱۳۸۷، ص ۹۱-۱۱۰.
۱۶. قادری، رضا؛ هادیانی، زهره؛ محمدی، کاوه؛ ابوبکری، طاهر (۱۳۹۰). «استراتژی های برنامه ریزی منطقه ای گردشگری با استفاده از تکنیک SWOT مطالعه موردی: شهرستان پیرانشهر»، فصلنامه برنامه ریزی منطقه ای، س اول، ش ۱، بهار ۱۳۹۰، ص ۲۷-۴۰.
۱۷. قالیباف، محمدباقر؛ شعبانی فرد، محمد (۱۳۹۰). «ارزیابی و اولویت بندی جاذبه های گردشگری برای توسعه گردشگری شهری براساس مدل های تصمیم گیری چندمتغیره (مطالعه موردی: شهر سمنان)»، فصلنامه تحقیقات جغرافیایی، س ۲۶، ش ۲، تابستان ۱۳۹۰، شماره پیاپی ۱۰۱، ص ۱۴۷-۱۷۲.
۱۸. قدمی، مصطفی (۱۳۹۰). «ارزیابی و تدوین استراتژی مقصد در چارچوب توسعه پایدار گردشگری نمونه مورد مطالعه: کلان شهر مشهد»، مطالعات و پژوهش های شهری و منطقه ای، س ۳، ش ۹، تابستان ۱۳۹۰، ص ۵۹-۸۲.
۱۹. مافی، عزت الله؛ سقایی، مهدی (۱۳۸۹). «نگاهی به اقتصاد گردشگری در کلان شهرها مطالعه موردی: کلانشهر مشهد»، مجله جغرافیا و توسعه ناحیه ای، ش ۱۵، پاییز و زمستان ۱۳۸۹، ص ۲۶۷-۲۹۲.
۲۰. محسنی، رضاعلی (۱۳۸۸). «گردشگری پایدار در ایران؛ کارکردها، چالش ها، و راهکارها»، مجله فضای جغرافیایی، س ۹، ش ۲۸، زمستان ۱۳۸۸، ص ۱۴۹-۱۷۱.
۲۱. نایب پور، محمد؛ ویسیان، محمد؛ اصغری، آزاد؛ سارانی، سمانه (۱۳۹۲). «برنامه ریزی راهبردی توسعه گردشگری در استان های مرزی با تکنیک SWOT مطالعه موردی: استان کردستان»، فصلنامه علوم و فنون مرزی، س ۴، ش ۳، پاییز ۱۳۹۲، ص ۷-۳۰.
۲۲. نوری، غلامرضا؛ فتوحی، صمد؛ تقی زاده، زهرا (۱۳۹۱). «اولویت بندی قطب های گردشگری استان کرمانشاه براساس پتانسیل مناطق نمونه گردشگری با استفاده از روش تصمیم گیری چندمعیاره TOPSIS»، جغرافیا و پایداری محیط، ش ۴، پاییز ۱۳۹۱، ص ۷۵-۹۴.
۲۳. یوسفی، امیرعباس؛ مختاری ملک آبادی، رضا؛ خادم الحسینی، احمد (۱۳۹۱). «بررسی تحلیلی- تطبیقی شاخص های توسعه گردشگری الکترونیک در شهر اصفهان»، فصلنامه جغرافیا و برنامه ریزی محیطی، س ۲۳، پیاپی ۴۶، ش ۲، تابستان ۱۳۹۱، ص ۱۳۳-۱۵۰.

- ASEAN Conference on Environment-Behaviour Studies, Savoy Homann Bidakara Bandung Hotel, Bandung, Indonesia, 15-17 June 2011, pp 333-341.
25. Atashin, panjeh.s & sasani, A (2013). Applying logarithmic fuzzy preference programming and vikor methods for supplier selection: a case study, *journal of American science*, vol9, pp 105 -109.
 26. Azizi, Hamid & Biglarib, Mahdi & Joudia, Pouya (2011). Assessment the feasibility of sustainable tourism in urban environments employing the cumulative linear model, *International Conference on Green Buildings and Sustainable Cities*, *Procedia Engineering* 21, pp 24 – 33
 27. Baležentis, Tomas & Kriščiukaitienė, Irena & Baležentis, Alvydas & Garland, Ron (2012). A quantitative analysis Rural tourism development in Lithuania (2003–2010), *Tourism Management Perspectives* 2–3 (2012), pp 1–6.
 28. Castillo-Manzano, José.I & López-Valpuesta, Lourdes & González-Laxe, Fernando (2011). The effects of the LCC boom on the urban tourism fabric: The viewpoint of tourism managers, *Tourism Management* 32 (2011), pp 1085-1095.
 29. Domínguez, Trinidad & Darcy, Simon & Alén González, Elisa (2014). Competing for the disability tourism market – A comparative exploration of the factors of accessible tourism competitiveness in Spain and Australia, *Tourism Management Volume* 47, April 2015, pp 261–272.
 30. García-Melón, Mónica & Gómez-Navarro, Tomás & Acuña-Dutra, Silvia (2012). A combined ANP-delphi approach to evaluate sustainable tourism, *Environmental Impact Assessment Review* 34 (2012), pp 41–50.
 31. Huang, Jen-Hung & Peng, Kua-Hsin (2012). Fuzzy Rasch model in TOPSIS: A new approach for generating fuzzy numbers to assess the competitiveness of the tourism industries in Asian countries, *Tourism Management* 33(2012), pp 456-465.
 32. Hung-yi, w & gwo-hshiung, t & yi-hsuan, C (2009). A fuzzy mcdm approach for evaluating banking performance based on balanced scorecard, *expert systems with applications*, vol36, pp 10135–10147.
 33. Jih-jeng, h & gwo-hshiung, t & hsiang-his, l (2009). A revised vikor model for multiple criteria decision making-the perspective of regret theory, the smithsonian,nasa astrophysics data system, vol 35, pp 761- 768.
 34. Liu, Chui-Hua & Tzeng, Gwo-Hshiung & Lee, Ming-Huei & Lee, Po-Yen (2013). Improving metro–airport connection service for tourism development: Using hybrid MCDM models, *Tourism Management Perspectives* 6 (2013), pp 95–107.
 35. Liu, Chui-Hua & Tzeng, Gwo-Hshiung & Lee, Ming-Huei (2012). Improving tourism policy implementation e The use of hybrid MCDM models, *Tourism Management* 33 (2012), pp 413-426.
 36. Mohamad, Daud & Mohd Jamil, Rozana (2012). A Preference Analysis Model for Selecting Tourist Destinations Based on Motivational Factors: A Case Study in Kedah, Malaysia, *International Congress on Interdisciplinary Business and Social Science (ICIBSoS)*, *Procedia - Social and Behavioral Sciences* 65 (2012), pp 20-25.
 37. Tyrväinen, Liisa & Uusitalo, Marja & Silvennoinen, Harri & Hasu, Eija (2014). Towards sustainable growth in nature-based tourism destinations: Clients' views of land use options in Finnish Lapland, *Landscape and Urban Planning*, Volume 122, February 2014, pp 1-15.
 38. Yang, Yang & Fik, Timothy (2014). Spatial effects in regional tourism growth, *Annals of Tourism Research* 46 (2014), pp 144–162.
 39. Zhang, Hong & lin Gu, Chao & wen Gu, Lu & Zhang, Yan (2011). The evaluation of tourism destination competitiveness by TOPSIS information entropy e A case in the Yangtze River Delta of China, *Tourism Management* 32 (2011). pp 443-451.