

سنجش پایداری توسعه گردشگری از نگاه جامعه محلی (مطالعه موردی: شهر تبریز)

ابوالفضل قنبری* - دانشیار گروه پژوهش‌های جغرافیای دانشگاه تبریز

معصومه آدمی - دانشجوی کارشناسی ارشد جغرافیا و برنامه‌ریزی گردشگری، دانشگاه تبریز
سمیرا هاشمی امین - دانشجوی کارشناسی ارشد جغرافیا و برنامه‌ریزی گردشگری، دانشگاه تبریز

دریافت مقاله: ۱۳۹۴/۳/۲۵ پذیرش مقاله: ۱۳۹۴/۶/۲۷

چکیده

هدف از این پژوهش، سنجش پایداری توسعه گردشگری شهر تبریز بود. مقاله حاضر از نوع توصیفی-تحلیلی است و جمع‌آوری داده‌ها از طریق مطالعات کتابخانه‌ای و مشاهده میدانی (توزیع پرسش‌نامه) انجام گرفته است. جامعه آماری این پژوهش ۴۰۰ نفر از ساکنان محلی شهر تبریز در سال ۱۳۹۳ بود که برای تعیین حجم نمونه و روش نمونه‌گیری، به ترتیب از روش تعیین حجم نمونه کوکران و نمونه‌گیری تصادفی طبقه‌ای متناسب با حجم جامعه بهره گرفته شد. به منظور روایی و پایایی پرسش‌نامه، به ترتیب از روایی محتوا (نظر استادان و کارشناسان مرتبط با مسائل شهری و گردشگری) و ضریب آلفای کرونباخ استفاده شد. از طریق پرسش‌نامه‌های تکمیل‌شده از سوی گردشگران و همچنین به‌کارگیری نرم‌افزار AMOS، نیازهای این افراد و هماهنگی شاخص‌ها با عوامل توسعه پایدار استخراج شدند. برای ارزیابی گردشگری پایدار و ارزیابی شاخص‌های عملیاتی، روش تحلیل عاملی مرتبه دوم به‌کار گرفته شد. نتایج نشان داد که شاخص‌های در نظر گرفته شده همه ارتباط مثبت و معناداری با ساختار مرتبه دوم، یعنی پایداری گردشگری شهر تبریز، دارند و عامل «بهداشت و سلامت» با ضریب استاندارد ۱/۰۰۳ بیشترین اثر را بر گردشگری پایدار دارد.

کلیدواژگان: تحلیل عاملی، توسعه گردشگری، شهر تبریز، گردشگری پایدار.

مقدمه

بدون شک، گردشگری موضوع جدید ذهن بشر نیست. مسافرت روی زمین یکی از فعالیت‌های انسان است که در تاریخ زندگی انسان ثبت شده است. در هرم نیازهای مازلو، نیاز به مسافرت و گردشگری در رأس هرم پس از نیازهایی نظیر شناخت مسئولیت یک فرد قرار می‌گیرد (Maslow 1945: 50). فعالیت گردشگری امروزه به‌منزله یکی از فعالیت‌های مهم و پویا در جهان مطرح است؛ به طوری که شمار گردشگران خارجی و داخلی و میزان درآمدزایی آن در سطح جهانی پیوسته رو به افزایش است. براساس گزارش سازمان جهانی گردشگری، درآمد حاصل از گردشگری بین‌المللی در سال ۱۹۹۰ تا ۲۰۰۵ تقریباً بیش از دو برابر شده و از ۲۷۰ میلیارد دلار به ۶۸۰ میلیارد دلار افزایش پیدا کرده است. تعداد گردشگران بین‌المللی نیز از ۴۳۹ میلیون نفر در سال ۱۹۹۰ به ۸۰۶ میلیون نفر در سال ۲۰۰۵ رسیده است (WTO 1999: 2005). از طرف دیگر، یکی از مقصدهای مهمی که روندهای گردشگری جهان را در دهه‌های گذشته تحت تأثیر قرار داده، مراکز شهری است. رشد سفرهای کوتاه‌مدت این مقصدها را به یکی از مراکز اصلی گردشگری تبدیل کرده است (Cooper et al. 1998: 145). به طوری که شهرها هم به‌منزله مبدأ توریست‌فرست و هم به‌منزله مقصد توریست‌پذیر محسوب می‌شوند. شهرها معمولاً جاذبه‌های متنوع و بزرگی شامل موزه‌ها، بناهای یادبود، سالن‌های تئاتر، استادیوم‌های ورزشی، پارک‌ها، شهربازی، مراکز خرید، مناطقی با معماری تاریخی و مکان‌هایی مربوط به حوادث مهم یا افراد مشهور را دارند که خود گردشگران بسیاری را جذب می‌کند (Timothy 1999: 63). در همین زمینه، گردشگری شهری می‌تواند تأثیرات مثبت و منفی انکارناپذیری در زمینه‌های مختلف اقتصادی، اجتماعی، فرهنگی، و اکولوژیکی داشته باشد. بنابراین، برای حل اثرات نامطلوب این صنعت، توجه به گردشگری پایدار خیلی اساسی بوده و تعیین معیارهای گردشگری پایدار و اندازه‌گیری درجه پایداری آن در جوامع شهری مباحث مهمی در این عرصه‌اند (Rees 1989).

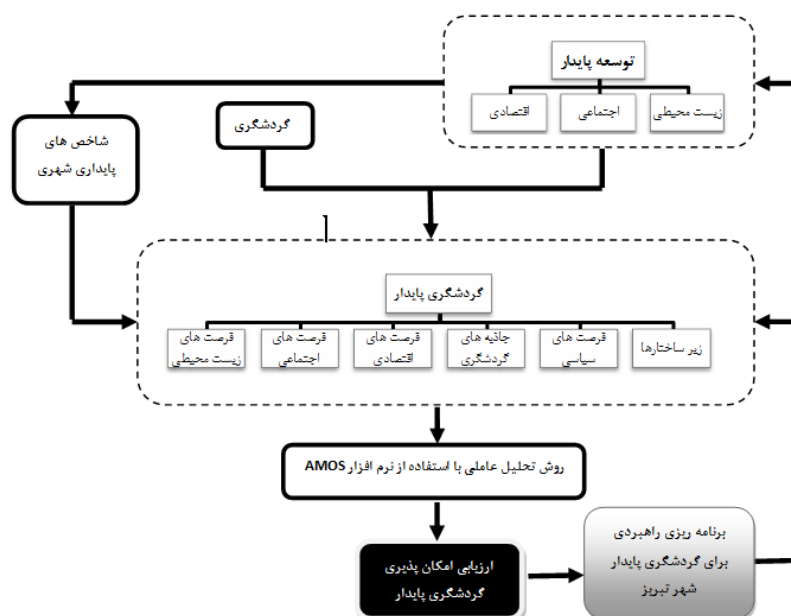
پایداری به معنای تداوم در امری همچون فعالیت و ایجاد موازنه پویا میان عوامل مؤثر فراوان طبیعی، اقتصادی، و اجتماعی مورد نیاز نوع بشر است و نیز مجموعه شرایطی که به وضعیت مطلوب منجر شود؛ به طوری که باعث تداوم حیات جوامع انسانی از جمله روستاها از جنبه‌های اقتصادی-اجتماعی، کالبدی، و محیطی شود و با برخورداری از شرایط مطلوب به توسعه ملی و منطقه‌ای دست یابد (بارو ۱۳۷۶: ۴۵). پایداری در عمل معادله‌ای است بین ضرورت‌های زیست‌محیطی و نیازهای توسعه. مفهوم پایداری، با توجه به شرایط زمان و مکان جوامع مختلف، متفاوت است و به همین دلیل امکان تسری و تعمیم یک برداشت خاص از مفهوم پایداری وجود ندارد (بدری و افتخاری ۱۳۸۲: ۱۰). نیاز به توسعه پایدار، به‌منزله یکی از موضوعات بسیار شاخص، به‌طور گسترده بررسی و شناسایی شده است و به معنای استفاده بهینه از منابع کنونی به شرط قابل استفاده بودن این منابع برای نسل‌های آتی است، زیرا در صورت عدم بهره‌برداری بهینه، منابع تجدیدنپذیر فقط برای مدت اندک پاسخ‌گوی نیاز روزافزون بشر خواهد بود و زیان‌ها و عواقب پسین آن گریبان‌گیر خود بشر می‌شود. گردشگری پایدار یکی از بخش‌هایی است که در قابل فهم کردن توسعه پایدار نقش بسیار مؤثری دارد و بی‌شک نقش فراوانی در اشتغال‌زایی، افزایش درآمد، ایجاد وحدت میان قومیت‌ها و عدالت اجتماعی ایفا می‌کند.

گنجینه‌های معماری باستانی و تاریخی، که در گستره استان آذربایجان شرقی پراکنده‌اند، به همراه زیبایی‌های سحرانگیز این استان مجموعه‌ای ارزشمند برای جذب توریست‌های داخلی و خارجی به‌وجود آورده است. تبریز به‌منزله بزرگ‌ترین شهر منطقه شمال غرب کشور و قطب اداری، ارتباطی، بازرگانی، سیاسی، صنعتی، فرهنگی، و نظامی این منطقه شناخته می‌شود. تبریز شهری است که در طول جاده ابریشم، غرب را به شرق پیوند داده و دروازه مشرق‌زمین خوانده شده است و از روزگاران گذشته تا به امروز به علت نزدیکی به روسیه و عثمانی و ارتباط با کشورهای اروپایی مورد توجه قرار داشته و سیاحان و گردشگران بسیاری را پذیرا بوده است. در حال حاضر، پس از بهره‌برداری از آزادراه نی‌اکرم (تبریز- زنجان)، میزان مسافرپذیری تبریز رو به افزایش نهاده و این شهر، پس از مشهد، دومین شهر مسافرپذیر کشور مطرح شده است (استانداری آذربایجان شرقی، ۱۳۹۱). با توجه به روند توسعه گردشگری شهر تبریز، ارزیابی شاخص‌های پایداری این شهر در گردشگری

اهمیت فراوان دارد. مطالعات اساسی جهت شناخت محدودیت‌ها و کمبودها و برنامه‌ریزی مناسب در این خصوص می‌تواند آینده بهتری را برای دسترسی مناسب به فرصت‌ها و امکانات گردشگری در شهر تبریز به ارمغان آورد. با توجه به طرح موضوع، مقاله حاضر در پی پاسخ‌گویی به این سؤال است که آیا شهر تبریز در روند توسعه گردشگری خود به به پایداری دست یافته است؟ بنابراین، مهمترین هدف پژوهش حاضر سنجش پایداری توسعه گردشگری شهر تبریز با ظرفیت‌های موجود است.

مبانی نظری

از اوایل قرن یازدهم، بسیاری از متفکران و کارشناسان اروپایی، به‌خصوص انگلیسی و همچنین امریکایی، در مورد رشد سریع شهرهای صنعتی و اثرات منفی که از آن‌ها به‌وجود می‌آید (ازدحام جمعیت، مسائل بهداشتی، آلودگی‌های زیست‌محیطی) نگران بودند. از این‌رو، نخستین بار به‌طور رسمی برانند^۱ در سال ۱۹۸۷ توسعه پایدار را، که درحقیقت تعادل میان توسعه و محیط زیست است، در گزارش «آینده مشترک ما» مطرح کرد (مکنول ۱۳۷۶: ۵). در این گزارش، هدف از توسعه پایدار «رفع نیازهای نسل حاضر بدون تضییع توانایی نسل‌های آینده برای رفع نیازشان» است. کمیسیون جهانی محیط زیست و توسعه (WCED)^۲ توسعه پایدار^۳ را چنین تعریف می‌کند: «توسعه پایدار فرایند تغییر است در استفاده از منابع، هدایت سرمایه‌گذاری‌ها، سمت‌گیری توسعه تکنولوژی و تغییر نهادی است که با نیازهای حال و آینده سازگار باشد». این واژه در مفهوم گسترده آن به معنای «اداره و بهره‌برداری صحیح و کارا از منابع پایه، طبیعی، مالی، و نیروی انسانی برای دستیابی به الگوی مصرف مطلوب است که با به‌کارگیری امکانات فنی و ساختار و تشکیلات مناسب برای رفع نیاز نسل امروز و آینده به‌طور مستمر و رضایت‌بخش» امکان‌پذیر می‌شود (مکنول ۱۳۷۴: ۵). در این نظریه، موضوع نگاه‌داری منابع برای حال و آینده از طریق استفاده بهینه از زمین و واردکردن کمترین ضایعات به منابع تجدیدناپذیر مطرح است (زیاری ۱۳۷۸: ۱۷-۱۸).



شکل ۱. الگوی ارزیابی گردشگری پایدار شهر تبریز
(مأخذ: نگارندگان)

1. Brandt land
2. World Commission on Environment and Development
3. Sustainable Development

گردشگری عبارت است از فعالیت‌های افرادی که برای استراحت، کار، و دیگر دلایل به خارج از محیط سکونت معمول خویش سفر کرده و حداکثر یک سال متوالی در آنجا اقامت می‌کنند (پاپلی یزدی ۱۳۸۵). در تعریف دیگر، گردشگری نظام (سیستم) پیچیده‌ای است که ابعاد مختلف زندگی انسان‌ها اعم از اجتماعی، فرهنگی، اقتصادی، سیاسی، زیست‌محیطی و کالبدی (هم فضاهای شهری و هم فضاهای روستایی) را تحت تأثیر خود قرار داده است. در واقع، گردشگری صنعت تولید و مصرف است که توسعه آن همواره به افزایش میزان اشتغال و درآمد ملی کمک کرده و موجب ایجاد تقاضا برای بسیاری از کالاها و خدمات شده است و در مبادلات فرهنگی، رشد اجتماعی و تفاهم ملی، سهم عمده‌ای دارد و در سال‌های اخیر به‌مثابه یک صنعت سودده با درآمد سرشار ارز، مورد توجه همه کشورهای جهان قرار گرفته است (الیوت ۱۳۷۹: ۲۱). گردشگری پایدار، که برگرفته از مفهوم توسعه پایدار است، نوعی گردشگری تلقی شده است که نیازهای نسل کنونی را بدون استفاده از منابع نسل‌های آینده برطرف می‌کند. گردشگری پایدار به شیوه‌ای اجرا می‌شود که اثرات منفی بر روی محیط زیست، اقتصاد و فرهنگ جامعه میزبان نداشته باشد (Weaver 2001). گردشگری پایدار منجر به مدیریت منابع می‌شود به گونه‌ای که نیازهای اقتصادی، اجتماعی، و زیبایی‌شناختی را برآورده کند؛ در حالی که حفظ یکپارچگی فرهنگی، فرایندهای زیست‌محیطی، تنوع زیستی و پشتیبانی از حیات ضروری است (WTO 2001). بنابراین، گردشگری پایدار باید استفاده بهینه از محیط زیست، منابع، احترام به اصالت اجتماعی، و فرهنگی جوامع میزبان و فراهم آوردن منافع اجتماعی و اقتصادی به همه را در درازمدت هدف قرار دهد (WTO 2001).

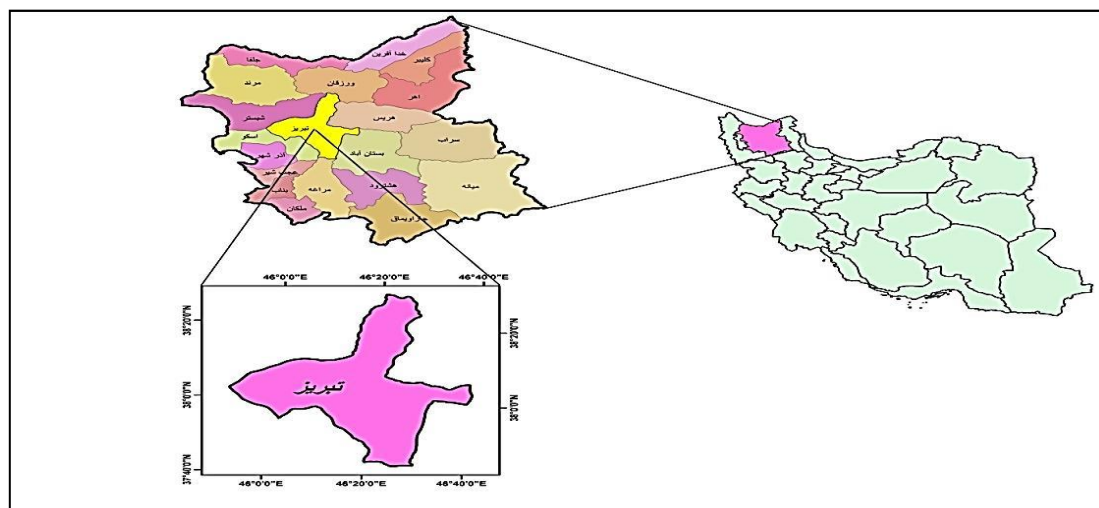
شهرها معمولاً جاذبه‌های متنوع و بزرگی شامل موزه‌ها، بناهای یادبود، مکان‌های تاریخی را دارند که خود، گردشگران بسیاری را جذب می‌کند (Hall 2001). گردشگری شهری، اگر به‌درستی برنامه‌ریزی شود، توسعه یابد، و مدیریت شود ممکن است مزایا و منافع هم برای جوامع شهری و هم جامعه به‌طور کلی ایجاد کند (Iordache & Cebuc 2009: 86-92). گردشگری توسعه برخی از امکانات فرهنگی و تجاری جدید را تشویق می‌کند و می‌تواند امکاناتی را که هم از سوی ساکنان و هم گردشگران استفاده می‌شود، بهبود دهد. گردشگری اجازه می‌دهد که هزینه لازم برای حفظ آثار طبیعی، باستان‌شناسی، بناهای تاریخی، سنت، هنر، و فرهنگ و از مهم‌تر بهبود کیفیت محیط زیست فراهم شود (Stanculescu 2009). در جامعه شهری، گردشگری می‌تواند مزایای درخور توجهی به ارمغان بیاورد. این منافع عبارت‌اند از: ایجاد مکان‌های کار جدید؛ چشم‌انداز جدید برای شرکت‌های گردشگری محلی؛ فرصت‌های سرمایه‌گذاری جدید؛ افزایش درآمد و بهبود استانداردهای زندگی برای جمع محلی؛ درآمد مولد از مالیات‌های محلی که می‌تواند برای بازسازی زیرساخت‌ها و بهبود امکانات جامعه استفاده شود (Stanculescu 2009)؛ بهبود زیرساخت‌هایی که علاوه بر گردشگران منطقه ساکنان نیز ذی‌نفع مستقیم آن خواهند بود؛ و تضمین منابع مالی برای حفاظت از مناطق طبیعی، هنر، صنایع دستی، مناطق باستان‌شناسی و تاریخی و سنت‌های فرهنگی (European Commission 1998: 76).

گردشگری پایدار شهری گردشگری است که هم پایدار است و هم در مناطق شهری رخ می‌دهد. پایداری مطلق ایده‌آل است و باید به دنبال بهبود پایداری گردشگری بود (Jim 2000: 233). در واقع مزایای در حال توسعه گردشگری پایدار شهری شامل بازسازی مناطق طبیعی در شهرستان‌ها، کاهش اثرات مربوط به حمل‌ونقل بازدیدکنندگان، توانایی ارائه آموزش و پرورش در جهت تغییر نگرش‌ها و ارزش‌ها، پرورش رفتار طرفداران محیط زیست به طیف وسیع‌تر و تعداد زیادی از مردم، هم برای ساکنان و هم گردشگران، و در نهایت، بهبود گردشگری است (Higham & Lueck 2002: 51).

تحقق گردشگری پایدار شهری نیازمند شهری پایدار و انسان‌هایی با کنش‌های فرهنگ شهرنشینی است. آنچه در توسعه گردشگری پایدار شهری بر آن تأکید می‌شود علاوه بر ره‌آوردهای اقتصادی و اجتماعی این صنعت برای شهروندان و شهرها، اهمیت تداوم برنامه‌های توسعه گردشگری در زمان (توجه به نسل‌های آینده) و آثار توسعه در مکان جغرافیایی (اثرات زیست‌محیطی) است (تقوایی ۱۳۸۸: ۸۲).

محدوده مطالعه شده

از نظر جغرافیایی، تبریز مرکز آذربایجان شرقی و در ۴۶ درجه و ۲۵ دقیقه طول شرقی و ۳۸ درجه و ۲ دقیقه عرض شمالی از نصف النهار گرینویچ واقع شده است. ارتفاع آن از سطح دریا ۱۳۵۰ تا ۱۵۵۰ متر در نقاط مختلف آن متغیر است. تبریز با وسعتی حدود ۱۱۸۰۰ کیلومتر در قلمرو میانی خطه آذربایجان و در قسمت شرقی شمال دریاچه ارومیه و ۶۱۹ کیلومتری غرب تهران قرار دارد. این شهر به دلیل قرار گرفتن در مسیر شرق به غرب و آسیای میانه یکی از کانون‌های مهم سیاسی، اقتصادی، بازرگانی، و فرهنگی ایران بوده است. شهر تبریز، به علت مرکزیت استان و داشتن پیشینه و سابقه در مدنیت، از امکانات خوبی برخوردار است. بنابراین، الگوی فضای توریستی این شهر تحت تأثیر فضای تاریخی شهر قرار گرفته و بیشتر بخش مرکزی شهر را پوشش می‌دهد. براساس مصوبه شورای عالی معماری و شهرسازی ایران، تبریز یکی از شش شهر فرهنگی و تاریخی کشور به ثبت رسیده و از خاستگاه‌های کهن شهرنشینی و مدنیت در کشور است که میراث تاریخی و فرهنگی بسیار غنی و گسترده آن پتانسیل بالایی برای غنای فرهنگی و گسترش گردشگری شهری دارد. از نظر جمعیتی، براساس نتایج سرشماری عمومی نفوس و مسکن در سال ۱۳۹۰، جمعیت شهرستان تبریز در حدود ۱ میلیون و ۶۹۵ هزار و ۹۴ نفر و جمعیت مرکز این شهرستان ۱ میلیون و ۵۰۶ هزار و ۱۸۸ نفر برآورد شده است. جمعیت شهری این شهرستان ۱ میلیون و ۴۹۵ هزار نفر و تعداد خانوار آن ۵۱۳ هزار و ۲۸۳ خانوار است (استانداری آذربایجان شرقی، ۱۳۹۳).



شکل ۲. موقعیت جغرافیایی شهر تبریز در استان آذربایجان شرقی

روش پژوهش

پژوهش حاضر از نوع کاربردی است و در آن از روش پژوهش توصیفی-تحلیلی استفاده شده است. جمع‌آوری داده‌ها علاوه بر مشاهده میدانی و تکمیل پرسش‌نامه از طریق مطالعه اسنادی و کتابخانه‌ای صورت گرفت. برای دستیابی به اهداف تحقیق، ابتدا جنبه‌های مختلفی از توسعه پایدار و نقش آن در پایداری شهری بررسی شد. پس از معرفی انواع مختلف شاخص‌ها، مفاهیم پایداری توریسم بررسی شده‌اند. سرانجام، پس از ادغام شاخص‌های پایداری شهری، که از مفهوم توسعه پایدار با شاخص‌های توسعه گردشگری حاصل شده‌اند، پرسش‌نامه محقق‌ساخته‌ای براساس مقیاس لیکرت طراحی و پس از تأیید روایی آن از سوی افراد صاحب‌نظر بین جامعه آماری توزیع و بعد از تکمیل، جهت تحلیل داده‌های مستخرج از پرسش‌نامه‌ها از نرم‌افزار آماری آموس AMOS (یکی از نرم‌افزارهای قوی مدل‌یابی معادلات ساختاری) بهره گرفته شد. در تحقیق حاضر، سعی شده است با توجه به معنای توسعه پایدار گردشگری، شاخص‌های ذکر شده در پرسش‌نامه‌ها با استفاده از

تحلیل عاملی مرتبه دوم ارزیابی شود. در واقع، این شاخص‌ها تلاش برای قاعده‌مند کردن اطلاعات کنونی در مورد محیط و گردشگری و کمک به شناخت بهتر رابطه متقابل بین فعالیت گردشگری و اثرات محیطی و در نهایت سیاست‌های گردشگری پایدار مربوط به آن را نشان می‌دهد. همچنین، محدودیت مهم این مطالعه ابهام در قابلیت تعمیم نتایج این مطالعه به سایر جامعه‌های آماری است.

بر اساس نتایج سرشماری عمومی نفوس و مسکن در سال ۱۳۹۰، جمعیت شهر تبریز ۱۴۹۵۰۰ نفر است (استانداری آذربایجان شرقی، ۱۳۹۲) که برای برآورد حجم نمونه از روش نمونه‌گیری کوکران با سطح اطمینان ۹۵ درصد و احتمال خطای ۵ درصد، از ۳۸۴ نفر به دست آمد. از حدود ۴۰۰ نفر پرسشگری شد که روش نمونه‌گیری تصادفی طبقه‌ای متناسب با حجم نمونه بود. پس از جمع‌آوری اطلاعات و پردازش آن‌ها در محیط نرم‌افزاری AMOS، به تحلیل داده‌ها و تبیین موضوع مطالعه شده پرداخته شد.

$$n = \frac{\frac{z^2 pq}{d^2}}{1 + \frac{1}{N} \left(\frac{z^2 pq}{d^2} - 1 \right)}$$

$t = 1/96$ سطح اطمینان ۹۵٪؛ $P = 0/5$ وجود صفت در جامعه آماری؛ $q = 0/5$ عدم وجود صفت در جامعه آماری؛

$d = 0/05$ مقدار خطای نمونه‌گیری؛ $n = 149500$ تعداد جامعه آماری.

حجم جمعیت شهر تبریز ۱۴۹۵۰۰۰ نفر که حجم نمونه با فرمول کوکران برابر است با ۳۸۴ نفر. فاصله نمونه برابر است با ۳۸۹۳٫۲. برای به دست آوردن سهمیه هر منطقه جمعیت منطقه مورد نظر تقسیم بر فاصله نمونه می‌شود؛ مثلاً، سهمیه منطقه ۱ برابر است با تقسیم عدد ۲۱۲۲۰۶ بر ۳۸۹۳٫۲ که عدد مورد نظر ۵۴٫۵ است.

جدول ۱. تقسیم‌بندی سهمیه حجم نمونه برای هر منطقه

مناطق	جمعیت	سهمیه برای هر منطقه
منطقه ۱	۲۱۲۲۰۶	۵۴/۵
منطقه ۲	۱۶۹۰۴۷	۴۳/۴
منطقه ۳	۲۴۳۴۰۰	۶۲/۵
منطقه ۴	۳۱۶۱۲۶	۸۱/۱
منطقه ۵	۹۲۲۷۴	۲۳/۷
منطقه ۶	۹۴۸۹۷	۲۴/۳
منطقه ۷	۱۴۳۴۶۰	۳۶/۸
منطقه ۸	۲۸۷۰۰	۷/۳
منطقه ۹	۳۲۴	۰
منطقه ۱۰	۱۹۴۵۶۴	۴۹/۹۷
تبریز	۱۴۹۴۹۹۸	۳۸۴

بحث و یافته‌ها

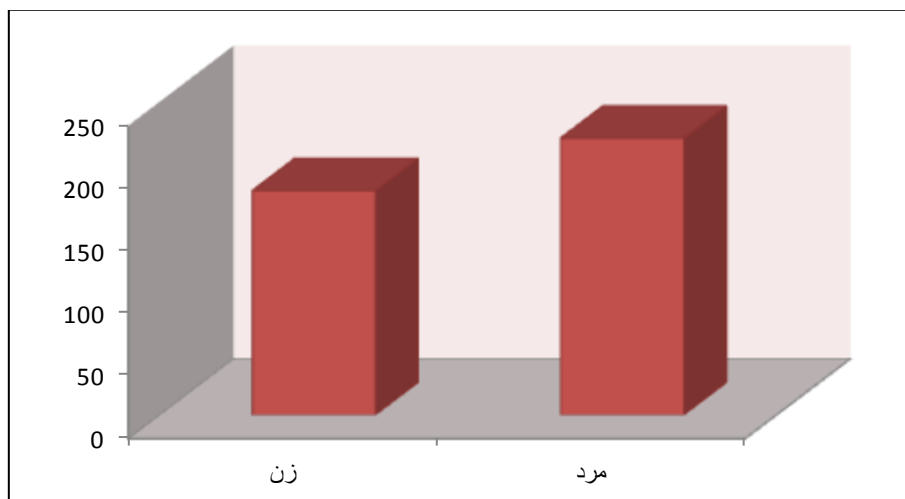
نتایج توصیفی پژوهش

وضعیت جنسی پاسخ‌گویان

از کل نمونه بررسی شده، بر اساس جنسیت، ۵۵ درصد پاسخ‌گویان را مردان و ۴۵ درصد آنان را زنان تشکیل می‌دهند که بیانگر تسلط غالب مردان در نمونه و نیز جامعه آماری است (جدول ۲).

جدول ۲. وضعیت جنسی پاسخ‌گویان

جنسیت	فراوانی	درصد
زن	۱۷۹	۴۵
مرد	۲۲۱	۵۵
جمع	۴۰۰	۱۰۰



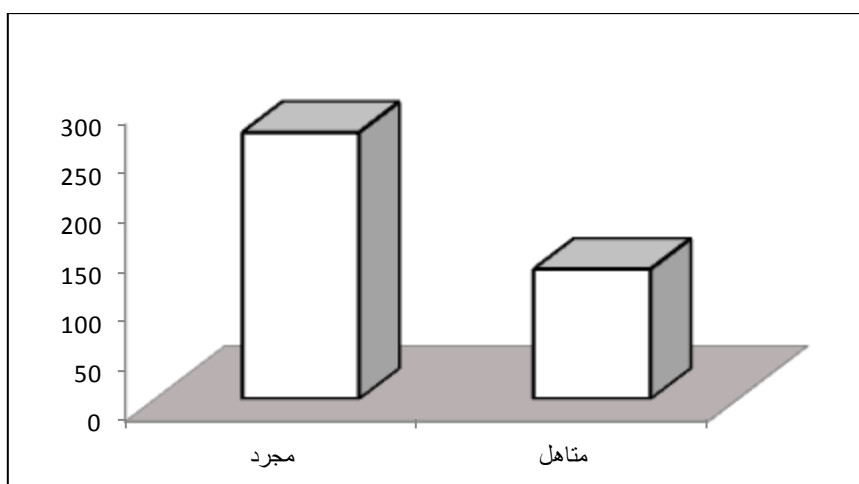
شکل ۳. نمودار وضعیت جنسی پاسخ‌گویان

وضعیت تأهل پاسخ‌گویان

جدول ۳ نشان می‌دهد که از نمونه ۴۰۰ نفری، ۲۶۹ نفر آنان مجرد و فقط ۱۳۱ نفر متأهل‌اند. حدود ۶۷ درصد پاسخ‌گویان مجرد و ۳۳ درصد متأهل‌اند.

جدول ۳. وضعیت تأهل پاسخ‌گویان

وضعیت تأهل	فراوانی	درصد
مجرد	۲۶۹	۶۷
متأهل	۱۳۱	۳۳
جمع	۴۰۰	۱۰۰



شکل ۴. نمودار وضعیت تأهل پاسخ‌گویان

وضعیت سنی پاسخ‌گویان

در این جدول، وضعیت سنی پاسخ‌گویان و تعداد کل آنان نشان داده شده است. بیشترین درصد پاسخ‌گویان به گروه سنی ۱۹-۱۵ ساله اختصاص دارد.

نتایج حاصله در زمینه وضعیت سنی پاسخ‌گویان، نمایانگر این مطلب است که از کل تعداد پاسخ‌گویان این تحقیق جوان‌ترین یا کوچک‌ترین فرد به لحاظ سنی ۱۵ سال و مسن‌ترین یا بزرگ‌ترین این افراد از نظر سنی ۶۲ سال دارد.

جدول ۴. وضعیت سنی پاسخ‌گویان

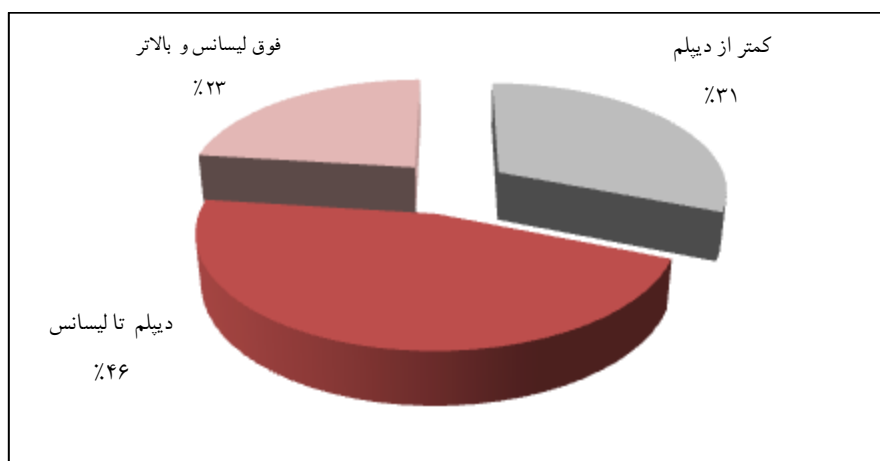
گروه سنی	۱۵-۱۹	۲۰-۲۴	۲۵-۲۹	۳۰-۳۴	۳۵-۳۹	۴۰-۴۴	۴۵-۴۹	۵۰-۵۴	۵۵-۵۹	۶۰-۶۴	جمع
تعداد	۱۷۵	۵۳	۶۹	۲۴	۳۲	۶	۱۲	۱۲	۰	۱۲	۴۰۰
درصد	۴۴	۱۳	۱۷	۶	۸	۱/۶	۳	۳	۰	۳	۱۰۰

میزان تحصیلات پاسخ‌گویان

جدول ۵ نشان می‌دهد که ۴۶ درصد از پاسخ‌گویان مدرک تحصیلی دیپلم تا لیسانس دارند و افراد با مدرک تحصیلی فوق لیسانس و بالاتر از نمونه کمتری برخوردارند.

جدول ۵. میزان تحصیلات پاسخ‌گویان

تحصیلات	کمتر از دیپلم	دیپلم تا لیسانس	فوق لیسانس و بالاتر	جمع
تعداد	۱۲۴	۱۸۴	۹۲	۴۰۰
درصد	۳۱	۴۶	۲۳	۱۰۰



شکل ۵. نمودار میزان تحصیلات پاسخ‌گویان

نتایج استنباطی پژوهش

سنجش پایداری توسعه گردشگری شهر تبریز

در تحقیق حاضر، برای ارزیابی موفقیت گردشگری پایدار در شهر تبریز، یکی از فرمول‌های پیچیده‌ای که به نیازهای اساسی گردشگری مربوط می‌شود به کار گرفته شده است. برای این کار، فهرستی از نیازهای انسانی گردشگری به منزله مبنای جمع‌آوری مجموعه‌ای از شاخص‌های گردشگری فرض شده است. پس از تکمیل و بررسی پرسش‌نامه‌ها، هماهنگی‌شان با عوامل توسعه پایدار به دست آمد (جدول ۶).

جدول ۶. شاخص‌های ارزیابی گردشگری پایدار در شهر تبریز

گروه	طبقه	حوزه فعالیت	شاخص ارزیابی	
زیرساختار	A	حمل و نقل	A1. تعداد و انواع ناوگان حمل و نقل عمومی	
			A2. تعداد وسایل نقلیه اختصاص یافته برای گردشگران	
			A3. تعداد توقفگاه‌های ایستگاه اتوبوس	
	B	شبکه راه	B1. فاصله از مسیرهای بین شهری و شاهراه‌ها	
			B2. انواع مختلف راه‌های اصلی، خطوط هوایی، زیر زمینی	
			B3. فاصله از فرودگاه تا نواحی غیرمسکونی شهری	
	C	مراکز اقامتی و پذیرایی	C1. تعداد هتل‌های تحت سیستم‌های حفاظت زیست محیطی	
C2. تعداد مراکز خدماتی گردشگری				
C3. تعداد رستوران‌ها				
C4. بودجه اختصاص یافته به فعالیت گردشگری				
C5. کل هزینه گردشگری در هر سال				
C6. اشتغال در هتل‌ها و رستوران‌ها				
C7. درصد جمعیت گردشگر				
D	خدمات بانکی	D1. تعداد تسهیلات بانکی برای پشتیبانی از توسعه گردشگری (شعبات بانکی، خودپردازها، و...)		
		E1. تعداد مراکز بهداشتی و درمانی		
		E2. تعداد کسانی که از بیماری‌های واگیردار و خطرناک رنج می‌برند		
E	بهداشت و سلامت	E3. میزان آلودگی محیطی		
		F1. داشتن ADSL به ازای هر ۱۰۰۰ نفر		
		F2. تعداد تلفن‌های همراه به ازای هر ۱۰۰۰ نفر		
F	فناوری اطلاعات	F3. مراکز خدمات الکترونیکی		
		G	موقعیت اداری و سیاسی	G1. تعداد کنفرانس‌های علمی و سیاسی و درجه اهمیت آن‌ها
				G2. تعداد رویدادهای ورزشی و درجه اهمیت آن‌ها
جاذبه‌های گردشگری	H	جاذبه‌های شهری	H1. تعداد مکان‌های عمومی جذاب	
			H2. تعداد پارک‌های تفریحی	
			H3. تعداد بازدید گردشگران در هر سال از جاذبه‌های شهری	
	H	جاذبه‌های فرهنگی تاریخی	H4. تعداد جشنواره‌های هنری و فرهنگی، موسیقی و انواع مختلف نمایشگاه‌ها	
			H5. تعداد مکان‌های تاریخی یا فرهنگی	
			H6. روش اطلاع‌رسانی در مورد این مراکز	
			H7. تعداد بازدید گردشگرها از جاذبه‌های فرهنگی و تاریخی در هر سال	
			H8. تعداد مکان‌های طبیعی مجهز به خدمات گردشگری	
			H9. نوع خدمات ارائه شده به گردشگران در این مکان‌ها (جاذبه‌های طبیعی)	
			H10. تعداد بازدید گردشگران از جاذبه‌های طبیعی در هر سال	
I	موقعیت اقتصادی	هزینه سود	I1. هزینه انرژی صرف شده در بخش گردشگری	
			I2. جمع اشتغال	
			I3. میانگین درآمد خانوارها	
			I4. بهره‌گیری از انواع مختلف خدمات (آب، برق، گاز، تلفن، اینترنت)	
		I	سرمایه‌گذاری	I5. درصد سرمایه‌گذاری مستقیم گردشگری
				I6. تولید ناخالص ملی
				I7. نرخ رشد سود گردشگری
				I8. نرخ سوددهی و کارایی مؤسسات گردشگری
J	آگاهی فرهنگی و محلی درجه رضایت امنیت مشارکت	J	J1. نحوه برخورد و رفتار ساکنان با گردشگران	
			J2. میزان آموزش	
			J3. آشنایی با زبان غیربومی به ازای هر ۱۰۰۰ نفر	
		J	آگاهی فرهنگی و محلی درجه رضایت امنیت مشارکت	J4. درصد رضایت گردشگران از خدمات
				J5. تعداد مراکز پلیس، امداد و نجات
				J6. تعداد کارکنان پلیس که از فعالیتهای گردشگری و مربوط به آن حفاظت می‌کنند
				J7. تعداد سازمان‌های دولتی و غیردولتی فعال در زمینه گردشگری
				J8. تعداد افراد فعال در این زمینه
				J9. تعداد خانه‌های دوم اجاره‌ای برای گردشگران

با استفاده از تحلیل عاملی تأییدی به آزمون مدل ارائه شده در این پژوهش پرداخته شد. با توجه به مدل ارائه شده از تحلیل عاملی تأییدی مرتبه دوم استفاده شد که شامل ۱۰ بعد بود. این ابعاد، ساختار نهایی متغیر گردشگری پایدار را شکل می‌دهند. شاخص‌های خوبی برازش نشان می‌دهد که داده‌های موجود تا حد خوبی با مدل ارائه شده سازگار است. تحلیل عاملی تأییدی مرتبه دوم زمانی انجام می‌گیرد که شاخص‌های تعریف‌کننده متغیر اصلی خودشان متغیر پنهان باشند. در مدل اشاره شده، سعی در توضیح عوامل تشکیل‌دهنده گردشگری پایدار شده است. بدین معنی که خود متغیر گردشگری پایدار یک متغیر پنهان است که باید از طریق تحلیل عاملی تأییدی اثر شاخص‌هایش توضیح داده شوند. ملاحظه می‌شود که شاخص‌های تعریف شده برای گردشگری پایدار متغیر پنهان است و هریک از چند متغیر آشکار قابل توضیح و اندازه‌گیری تشکیل شده‌اند. بنابراین، ابتدا ساختار را تعریف کرده و با اندازه‌گیری متغیرهای آشکار به شاخص‌های توضیح‌دهنده متغیر گردشگری پایدار پی برده شده است. بارهای عاملی جدول ۷ میزان اثرگذاری هر متغیر آشکار را بر ساختارهای عاملی شاخص‌های تشکیل‌دهنده متغیر گردشگری پایدار نشان می‌دهد. سپس میزان اثرگذاری هر متغیر پنهان بر متغیر گردشگری پایدار اندازه‌گیری شده است.

جدول ۷. بارهای عاملی به دست آمده برای شاخص‌های مطالعه شده

عامل	بار عاملی استاندارد شده	t-value	CR
A	۰/۸۷۵		۱۳/۴۵۷
A1	۰/۷۳۶	۱۴/۶۵۳	
A2	۰/۷۹۷	۱۵/۹۰۴	
A3	۰/۶۶۱	۱۳/۰۲۶	
B	۰/۸۳۵		۱۲/۳۱۶
B1	۰/۶۷۶	۱۲/۷۴۳	
B2	۰/۷۸۹	۱۳/۸۱۷	
B3	۰/۶۹۲	۱۲/۳۳۶	
C	۰/۹۵۶		۱۴/۹۶۰
C1	۰/۷۷۱	۱۶/۵۸۳	
C2	۰/۷۵۳	۱۶/۳۳۹	
C3	۰/۶۴۱	۱۳/۵۲۰	
C4	۰/۷۸۰	۱۷/۰۳۴	
C5	۰/۷۸۴	۱۷/۱۴۲	
C6	۰/۶۸۷	۱۴/۶۳۹	
C7	۰/۷۸۹	۱۷/۳۰۳	
D1	۰/۷۸۸	۱۴/۳۳۲	
E	۱/۰۰۳		۱۴/۳۱۸
E1	۰/۷۸۳	۱۵/۵۴۲	
E2	۰/۷۸۷	۱۷/۸۵۵	
E3	۰/۶۰۴	۱۲/۹۳۹	
F	۰/۹۸۱		۱۴/۸۹۴
F1	۰/۸۴۰	۱۹/۷۶۴	
F2	۰/۴۶۵	۹/۶۸۴	
F3	۰/۷۹۵	۱۹/۳۸۰	

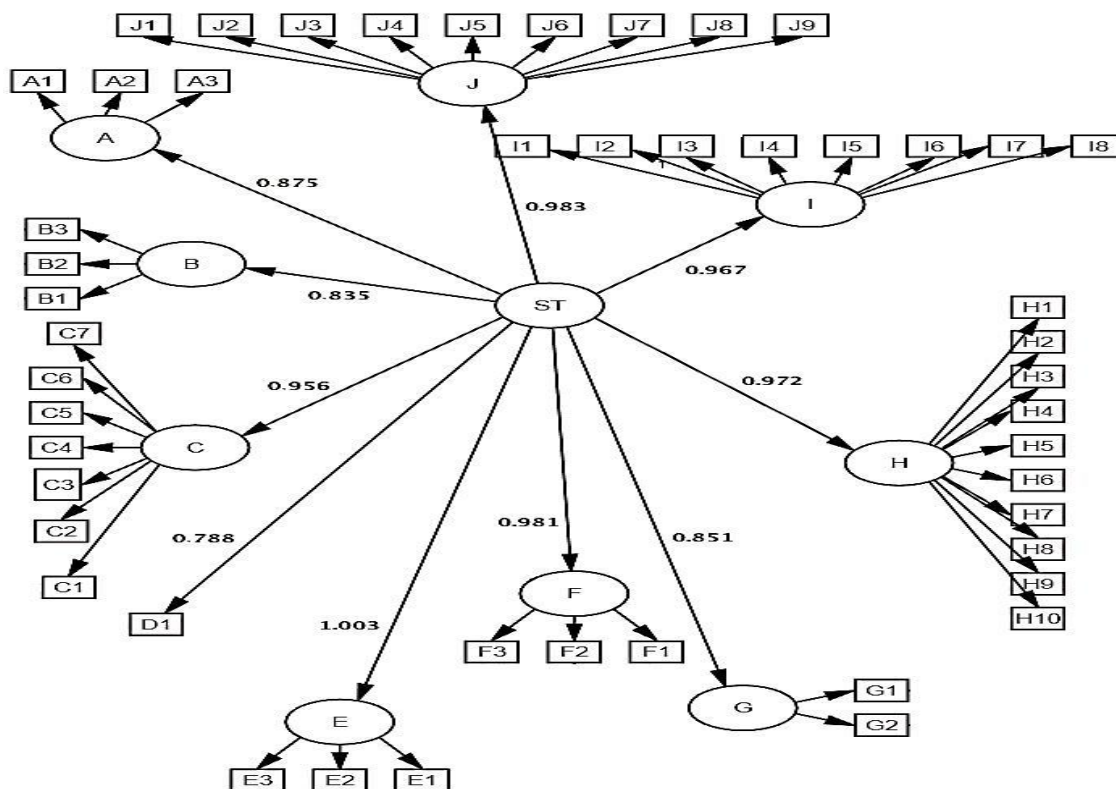
ادامه جدول ۷. بارهای عاملی به دست آمده برای شاخص‌های مطالعه شده

عامل	بار عاملی استاندارد شده	t-value	CR
G	۰/۸۵۱		۱۳/۲۶۶
G1	۰/۸۳۱	۱۹/۵۴۲	
G2	۰/۸۹۹	۲۲/۲۳۳	
H	۰/۹۷۲		۱۵/۱۴۹
H1	۰/۸۶۰	۲۳/۸۲۵	
H2	۰/۸۲۴	۲۱/۶۷۴	
H3	۰/۹۰۸	۲۶/۲۰۲	
H4	۰/۷۸۹	۲۰/۱۲۴	
H5	۰/۸۴۲	۲۲/۵۶۹	
H6	۰/۸۶۵	۲۳/۷۲۹	
H7	۰/۸۹۲	۲۵/۱۹۰	
H8	۰/۸۱۶	۲۱/۴۰۱	
H9	۰/۸۳۹	۲۲/۳۸۲	
H10	۰/۸۹۰	۲۵/۱۴۶	
I	۰/۹۶۷		۱۴/۰۴۸
I1	۰/۷۹۳	۱۶/۷۱۷	
I2	۰/۸۱۷	۱۷/۳۸۷	
I3	۰/۸۲۳	۱۷/۵۳۶	
I4	۰/۷۶۲	۱۵/۲۵۱	
I5	۰/۷۹۹	۱۶/۹۸۵	
I6	۰/۸۷۵	۱۸/۸۸۱	
I7	۰/۹۲۶	۱۹/۲۲۴	
I8	۰/۸۸۵	۱۹/۱۲۰	
J	۰/۹۸۳		۱۳/۷۶۲
J1	۰/۷۵۹	۱۵/۲۹۴	
J2	۰/۸۵۴	۱۸/۷۰۷	
J3	۰/۸۸۱	۱۹/۴۶۸	
J4	۰/۸۸۲	۱۹/۵۲۷	
J5	۰/۷۸۰	۱۸/۵۶۸	
J6	۰/۷۷۳	۱۶/۶۳۱	
J7	۰/۷۹۶	۱۷/۲۲۴	
J8	۰/۸۴۸	۱۸/۵۹۸	
J9	۰/۸۹۶	۱۹/۹۳۴	

جدول ۷ نیز بارهای عاملی هر ساختار، آماره را نشان می‌دهد. همه بارهای عاملی استاندارد شده بالای ۰/۶ است و تأثیر بالایی بر ساختار مرتبه دوم، یعنی گردشگری پایدار، دارند. در بین عوامل مؤثر ذکر شده عامل «بهداشت و سلامت» با ضریب استاندارد ۱/۰۰۳ بیشترین اثر را بر گردشگری پایدار نشان می‌دهد. همچنین، بقیه عوامل نیز بار عاملی بالای ۰/۷ دارند که نشان‌دهنده توضیح بالایی متغیر توسط عوامل آزمون شده است. به عبارت دیگر، یافته‌های کلی مطالعه نشان

می‌دهد که رابطه مثبتی بین شاخص‌های توسعه گردشگری و پایداری گردشگری وجود دارد. بدان معنا که وقتی درک مثبت ساکنان از شاخص‌های توسعه گردشگری افزایش می‌یابد، همین باعث افزایش پایداری در گردشگری شهر تبریز می‌شود.

NFI= 0.822 RMEA= 0.08 CMIN/DF= 3.88 IFI= 0.862 CFI=0.861



شکل ۶. بارهای عاملی استاندارد شده ابعاد با توجه به متغیرهای آشکار

شکل ۶ بارهای عاملی استاندارد شده هر بعد را با توجه به متغیرهای آشکار آن نشان می‌دهد. همه ابعاد ارتباط مثبت و معناداری با ساختار مرتبه دوم دارند.

نتیجه‌گیری

توسعه پایدار شهری و گردشگری رهنمونی برای مدیریت کلیه منابع قلمداد می‌شود، به طریقی که بتوان نیازهای اقتصادی و اجتماعی را برآورده کرد و همگنی فرهنگی و سیستم‌های حفاظت زندگی را همراه با افزایش عدالت و مساوات در توسعه بهبود کیفیت زندگی جوامع، و به وجود آوردن کیفیت برتر محیط زیست ایجاد کرد. بنابراین، بهبود مدیریت زیست‌محیطی تسهیلات گردشگری برای کاهش آسیب‌های آن گام اول جهت نیل به اهداف توسعه پایدار شهری و گردشگری است. آشنایی با ظرایف و قابلیت‌های کنونی سیستم موجود و شناخت فرصت و تهدیدهای محیطی ضرورتی اجتناب‌ناپذیر برای برنامه‌ریزان توسعه پایدار است. با کمک یک مدیریت آگاهانه و با استفاده از ابزارهای مدیریت کارآمد علاوه بر حفظ محیط، کارایی و کاربرد مناسب مکان‌های جذب گردشگر نیز می‌تواند افزایش یابد.

برای دستیابی به این هدف، پایداری گردشگری شهر تبریز به صورت پیمایشی - تحلیلی و با استفاده از پرسش‌نامه محقق ساخته از طریق بهره‌گیری از روش تحلیل عاملی مرتبه دوم صورت گرفت. یافته‌های پژوهش حاضر با توجه به

شاخص‌های در نظر گرفته شده، در شکل ۴ ساختار نهایی تأثیر متغیر گردشگری پایدار را در شهر تبریز نشان می‌دهد. نتایج نشان می‌دهد، روابط میان مؤلفه‌های پایداری گردشگری در حوزه مقصد مطالعه شده کیفیت مطلوبی دارد. بر این اساس، گردشگری بر منابع مقصد در طبقه پایدار قرار گرفته است. همچنین، بارهای عاملی به‌دست‌آمده از این پژوهش بیشتر از ۰/۶ بوده (جدول ۷) که تأثیر بالایی بر ساختار مرتبه دوم، یعنی گردشگری پایدار، دارند. از نتایج به‌دست‌آمده می‌توان دریافت عامل «بهداشت و سلامت» با ضریب ۱/۰۰۳ به‌منزله مهم‌ترین عامل در اثرگذاری توسعه گردشگری در شهر تبریز شناخته شد. پس از آن، به ترتیب عامل «آگاهی فرهنگی و محلی و درجه رضایت از امنیت» و عامل «وجود جاذبه‌های گردشگری» با ضرایب ۰/۹۸۳ و ۰/۹۷۲ تأثیر بالایی در پایداری گردشگری شهر تبریز دارند.

نتیجه این تحقیق با نتایج تحقیق اکبرپور سراسکانرود و همکاران (۱۳۹۰) هم‌خوانی ندارد؛ به‌طوری‌که نتایج تحقیق این‌گونه نشان می‌دهد که براساس نظر مردم و مسئولان، به‌رغم اثرات مثبت اقتصادی در برخی جنبه‌های اجتماعی، اغلب پیامدهای منفی دارد که به اشکال گوناگون سبب ناپایداری گسترش گردشگری شهری می‌شود. نتیجه تحقیق حاضر با تحقیق کرمی (۱۳۹۱) هم‌خوانی ندارد. او بیان می‌کند منافع جامعه میزبان در روند اجرای توسعه گردشگری پایدار شهر نیاسر لحاظ نشده و تاکنون این صنعت منافه پایداری از توسعه گردشگری برای ساکنان محلی به ارمغان نداشته است. «ارزیابی توسعه گردشگری مقصد در چارچوب پایداری» عنوان تحقیق دیگری است که با نتایج پژوهش حاضر هم‌خوانی ندارد. قدمی و همکاران (۱۳۹۱) در نتایج آن چنین بیان می‌کنند که فرایند توسعه پایدار گردشگری در شهرستان تنکابن با تخریب منابع، نارضایتی جامعه گردشگران، و نگرش منفی ساکنان محلی همراه است و از اصول و معیارهای توسعه پایدار گردشگری فاصله زیادی دارد و از الگویی ناپایدار پیروی می‌کند. از طرفی، در بررسی سنجش پایداری توسعه گردشگری در جزیره کیش، ضرغام و نیک‌بین (۱۳۹۱) بیان می‌کنند که نتایج به‌دست‌آمده حاکی از درجه پایداری بالای توسعه گردشگری در جزیره کیش است که با نتایج پژوهش حاضر هم‌خوانی دارد. درنهایت، با توجه به اثرات مطلوب توسعه گردشگری پایدار در شهر تبریز، می‌توان با ساماندهی برنامه‌ریزی و مدیریت امور مربوط به گردشگری زمینه‌هایی مناسب‌تر و مطلوب‌تر برای توسعه پایدار گردشگری این شهر فراهم کرد.

منابع

۱. استاندارای استان آذربایجان شرقی، ۱۳۹۳ و ۱۳۹۲.
۲. اکبرپور سراسکانرود، محمد؛ رحیمی، محسن؛ محمدی، فاضل (۱۳۹۰). «سنجش تأثیرات گسترش گردشگری بر ابعات توسعه پایدار (مطالعه موردی: شهرستان هشترود)»، فصل‌نامه برنامه‌ریزی منطقه‌ای، س اول، ش ۳، ص ۹۳-۱۰۴.
۳. الیوت، جیمز (۱۳۷۹). مدیریت توریسم (مدیریت جهانگردی)، ترجمه مهدی جمشیدیان، و داوود ایزدی، تهران: انتشارات دفتر پژوهش‌های فرهنگی.
۴. بدری، سید علی؛ افتخاری، عبدالرضا رکن‌الدین (۱۳۸۲). «ارزیابی پایداری: مفهوم و روش»، فصل‌نامه تحقیقات جغرافیایی، ش ۶۹، ص ۱۰.
۵. پاپلی یزدی، محمدحسین؛ سقایی، مهدی (۱۳۸۵). گردشگری (ماهیت و مفاهیم)، تهران: سمت.
۶. تقوایی، مسعود؛ اکبری، محمود (۱۳۸۸). مقدمه‌ای بر برنامه‌ریزی و مدیریت گردشگری شهری، اصفهان: پیام علوی.
۷. زیاری، کرامت‌الله (۱۳۷۸). برنامه‌ریزی شهرهای جدید، تهران: سمت.
۸. سی‌جی، بارو (۱۳۷۶). «توسعه پایدار مفهوم ارزش و عمل»، ترجمه سید علی بدری، فصل‌نامه تحقیقات جغرافیایی، ش ۴۴، انتشارات آستان قدس رضوی.
۹. ضرغام بروجنی، حمید؛ نیک‌بین، مهین (۱۳۹۱). «سنجش پایداری توسعه گردشگری در جزیره کیش»، فصل‌نامه پژوهش‌های اقتصادی، س ۱۲، ش ۲، ص ۱۳۷-۱۶۸.

۱۰. قدمی، مصطفی؛ علیقلی‌زاد، ناصر (۱۳۹۱). «ارزیابی توسعه گردشگری مقصد در چارچوب پایداری (نمونه مورد مطالعه: دهستان تمشکل، شهرستان تنکابن)»، فصل‌نامه تحقیقات جغرافیایی، س ۲۷، ش اول، ص ۷۹-۱۰۴.
۱۱. کرمی، مهرداد (۱۳۹۱). «سنجش پایداری گردشگری از نگاه جامعه محلی (مطالعه موردی: شهر نیاسر)»، نشریه تحقیقات کاربردی علوم جغرافیایی، س ۱۲، ش ۲۵، ص ۵۵-۳۱.
۱۲. مکنول، رضا (۱۳۷۴). «توسعه پایدار»، مجله بنا، ش اول، ص ۵.
۱۳. _____ (۱۳۷۶). «تهران ظهور یک کلان‌شهر»، شرکت پردازش و برنامه‌ریزی شهری، ش ۱۷، ص ۵.
14. Cooper, C. Fletcher, J. Gilbert, D. Wanhill, S. Shepherd, R., 1998, **2nd ed Tourism: Principles and Practice**, New York: Longma. P. 145.
15. European Commission 1998, **Sustainable urban development in the European Union: a framework for action**, Communication from the Commission, October 28.p. 76.
16. Hall, C.M., Page, S. J. 2001, **Tourism and Recreation**. London: Routledge.p.23
17. HIGHAM, J.; LUECK, M. , 2002, **Urban ecotourism: a contradiction in terms?** Journal of Ecotourism, v. 1, n. 1, p. 36-51. International Ecotourism Society, 2004.
18. JIM, C. 2000, **Environmental changes associated with mass urban tourism and nature tourism development in Hong Kong**. The Environmentalist, v. 20, n. 3, p. 233-247.
19. Iordache, C. and Cebuc, I. 2009, **The influence of juridical regulations upon tourist town planning**. Theoretical and Empirical Researches in Urban Management, 1(10), pp. 86-92.
20. Maslow AH. 1943, **A theory of human motivation**. Psychological Review; 50.
21. Rees, W. 1989, **Defining sustainable development**. Center for Human Settlements research bulletin. Vancouver, Canada: Center for Human Settlements, University of British Columbia.
22. Stanculescu, G. C. 2009, **The role of urban marketing in the local economic development**. Theoretical and Empirical Researches in Urban Management, 1(10), pp.114-135
23. Timothy, Dallen J. and Geoffrey wall, 1995, **Tourist Accommodation in an Asian Historic city**, The Journal of Tourism Studies, Vol. 6, No. 2.p.63
24. Weaver D B. 2001, **The encyclopedia of ecotourism**. New York: CABI Publishing.
25. WTO, 2001, **Tourism Highlights 2001**, Madrid, WTO.
26. World Tourism Organization; 1999, 2005, Tourism Highlights 2006 editions.
27. World Commission on Environment and Development (WCED), 1987, Our Common Future. Oxford: Oxford University Pres.