

## **Comparative Analysis of Spatial Differences in Leisure Time in Districts of Tehran Metropolis, Case Study: Districts 19 and 22 of Tehran**

Narges Ahmadifard<sup>\*1</sup>, Seyyed Behfar Mirafzal<sup>2</sup>, Ali Movahed<sup>3</sup>.

1- Assistant Professor of Department of Architecture, University of Eyvanekey, Eyvanekey, Iran

2- Phd Student in Environmental Planning, University of Tehran, Tehran, Iran

3- Associate Professor, Department of Geography and Tourism Planning, Kharazmi University, Tehran, Iran

**Accepted: 25 January 2022**

**Received: 23 September 2021**

### **Extended Abstract**

#### **Introduction**

Leisure is one of the indicators of lifestyle, and people's lifestyle usually shows itself in leisure. The level of people's access to material and cultural resources, including education, can determine their social and economic status and, along with personal characteristics such as gender and age, create a certain type of lifestyle for them and determine the amount and fruition of their leisure facilities. In the meantime, understanding the current situation and the spatial pattern governing the leisure activities of citizens and leisure priorities in the form of categories and ways of spending leisure time and barriers to achieving them will be very important. Therefore, in this framework, the present study tries to study the relationship between independent variables such as age, gender, education and income in the dependent variable of leisure time, to study and comparative knowledge of the type and manner of leisure time in the study areas to prioritize leisure priorities and barriers. In the continuation of this research, it tried to study the spatial analysis of leisure time by presenting the level of fruition and non-fruition of areas of leisure uses both from the point of view of leisure specialists and experts and from the point of view of access levels to a suitable spatial model. In this regard, create a comparative analysis in order to identify the spatial differences of leisure time in the desired areas, one of which is the middle texture and the other as the new urban texture.

#### **Methodology**

The study is part of applied researches. Also, in terms of research method, it is part of descriptive-analytical and inferential studies. Using the documentary method, conceptual and theoretical dimensions of the subject, different indicators related to leisure time have been studied. Both quantitative and qualitative methods have been used to analyze the data. SPSS software and Pearson correlation and analysis of variance were exerted to perform statistical analysis and correlation of variables. Other software in the study areas is Excel. The multi-criteria decision model and its combination with hierarchical analysis in the GIS environment and the effective Expert Choice software have also been exerted to obtain the spatial pattern governing how to spend leisure time.

#### **Results and discussion**

The results show that the amount of leisure time spent among men living in region 22 (2.90)

---

\* Corresponding Author (Email: [ahmadifard13@yahoo.com](mailto:ahmadifard13@yahoo.com))

Copyright © 2022 Journal of Urban Tourism. This is an open-access article distributed under the terms of the Creative Commons Attribution- noncommercial 4.0 International License which permits copy and redistribute the material just in noncommercial usages provided the original work is properly cited.

was higher than women (2.81), which is higher in region 19 among men living in region (3.61) than women (3.53). In examining the relationship between age, education level and income (independent variables) with leisure time (dependent variable) in the study areas, it should be noted that the highest correlation between independent variables and dependent variable in region 22 is education variable with 0.319. Similarly, the income variable with 0.226 and the age variable with 0.156 are in the next ranks. Therefore, the results of correlation coefficient show that there is a positive and direct relationship between the variables of age, education and income with leisure time. However, the highest correlation between independent variables and dependent variable in region 19 is related to income variable with 0.651. Similarly, the education variable with 0.522 and the age variable with 0.299 are in the next ranks. In the following, a list of types of leisure time and existing barriers to spending leisure time in the extracted areas were prepared in the form of questionnaires and analyzed separately in order to provide points and rankings of the extracted materials. Then, it was tried to provide access to leisure uses in the form of maps so that in addition to determining the quality of access and their extent of fruition of recreational uses, the needs of the study areas can be determined for each of these major uses. Finally, based on the opinion of relevant experts and effective models and software programs, an attempt was made to analyze the privilege and non- privilege of areas.

### **Conclusion**

The results of one-way analysis of variance test in the study areas showed that there is a statistically significant difference between the gender with the way they spend their leisure time in both areas. Leisure time spent among men and women in the study areas showed that the amount of leisure time spent among men living in the areas was more than women. The highest correlation between independent and dependent variables in region 22 includes education variable with 0.319, income variable with 0.226 and age variable with 0.156. But the highest correlation between independent and dependent variables in region 19 includes income variable with 0.651, education variable with 0.522 and age variable with 0.299, respectively. Therefore, according to the results of the models in regions 19 and 22, it was found that there is a significant and positive relationship between the variables of age, education and income with the amount of leisure time spent. However, regarding the way of spending leisure time and leisure spaces in both areas, it should be noted that both public and private styles, as well as private and home styles, are inactive, with the difference that the growth of personal leisure activities such as cyberspaces and internet usage of District 19 were higher than District 22. Finally, the results of residents' access to a variety of leisure spaces indicate that District 22 has more leisure land uses than District 19. However, it should be noted that despite the fact that District 22 has more leisure land uses, the research has shown that the amount of leisure time among men and women in District 19 is higher than District 22, and as mentioned, this is due to the dominant growth of personal recreation more than ever.

**Keywords:** Comparative Analysis, Leisure, Spatial Differences, Districts 19 and 22 of Tehran.

## تحلیل تطبیقی از تفاوت‌های فضایی گذران اوقات فراغت در مناطق کلان‌شهر تهران نمونه موردی: منطقه ۱۹ و ۲۲

نرگس احمدی فرد<sup>۱</sup> - استادیار گروه معماری، دانشگاه ایوان کی، ایوان کی، ایران  
سید بهفر میرافضل - دانشجوی دکتری برنامه‌ریزی محیط‌زیست، دانشگاه تهران، تهران، ایران  
علی موحد - دانشیار گروه جغرافیا و برنامه‌ریزی توریسم، دانشگاه خوارزمی، تهران، ایران

تاریخ پذیرش: ۱۴۰۰/۱۱/۰۵

تاریخ دریافت: ۱۴۰۰/۰۷/۰۱

### چکیده

اوقات فراغت جزء جدایی‌ناپذیر زندگی روزمره است. امروزه اوقات فراغت عرصه اجتماعی نوینی است که در آن افراد بدون دغدغه می‌توانند ارزش‌ها و علائق خود را نمایان ساخته، قدرت و مقاومت خویش را به نمایش بگذارند و به‌عنوان نماینده‌ای از طبقه اجتماعی خود اجرای نقش کنند. لیکن در این زمینه لازم است که موقعیت و پایگاه اجتماعی - اقتصادی افراد و ویژگی فردی آنان به‌عنوان عامل تأثیرگذار در نوع سبک زندگی و درنهایت در نوع متفاوت نحوه گذران اوقات فراغت موردبررسی قرار گیرند. لذا تحقیق حاضر نه‌تنها به بررسی عوامل مؤثر بر میزان و نحوه گذران اوقات فراغت در مناطق مورد مطالعه پرداخت، بلکه اولویت‌ها و موانع گذران اوقات فراغت را نیز در مناطق ۱۹ و ۲۲ موردبررسی و شناخت قرار داد تا بدین طریق در ادامه بتواند به تحلیل کیفیت و سطوح دسترسی به کاربری‌های گذران اوقات فراغت دست یابد و میزان برخورداری مناطق به آن‌ها را مشخص نماید. در این راستا از مدل‌ها، نرم‌افزارها و روش‌های آماری متفاوت کمی و کیفی استفاده نمود تا برتری الگو و شیوه‌های فضاهای فراغتی و تفاوت‌های آن‌ها را در دو منطقه موردنظر با دو بافت متفاوت شهری یعنی جدید و میانی مشخص نماید. نتایج تحقیقات در بررسی رابطه بین جنس، سن، سطح تحصیلات و میزان درآمد بر اوقات فراغت نشان داد که میزان گذران اوقات فراغت در هر دو منطقه در بین مردان بیشتر از زنان می‌باشد. به ترتیب متغیر تحصیلات، متغیر درآمد و متغیر سن در منطقه ۲۲ و متغیر درآمد، متغیر تحصیلات و متغیر سن در منطقه ۱۹ دارای بیشترین میزان تأثیرگذاری‌ها بر گذران اوقات فراغت هستند. نکته دیگر رشد گذران شیوه‌های فردی و غیرفعال گذران اوقات فراغت در منطقه ۱۹ به نسبت منطقه ۲۲ به دلیل سطح کمتر برخورداری از کاربری اوقات فراغت، سطح پایین دسترسی‌ها، عدم وجود بسترهای لازم فراغتی از نوع فعالیت‌های فراغتی فضا محور می‌باشد.

واژگان کلیدی: تحلیل تطبیقی، اوقات فراغت، تفاوت‌های فضایی، منطقه ۱۹ و ۲۲ شهر تهران.

## مقدمه

در این جهان پر تحول اوقات فراغت به‌عنوان پدیده‌ای فرهنگی و اجتماعی بر ابعاد مختلف اقتصادی- اجتماعی مؤثر است و به‌منزله موضوع مشترک بین تمام اقشار جامعه مطرح است. بسیاری از صاحب‌نظران معتقدند که ارزش فعالیت‌هایی که در اوقات فراغت انجام می‌گیرد نه‌تنها از فعالیت‌های رسمی کمتر نیست بلکه در بعضی موارد حتی از آن‌ها مؤثرتر و سازنده‌تر است (منصوری و همکاران، ۱۳۹۹: ۱۲۶). بنابراین مطالعه اوقات فراغت و نحوه گذران آن از مباحث مهمی است که به‌خصوص بیشتر با رشد صنایع و فناوری، توجه محققان را برانگیخته است. مفهوم زمان فراغت در برابر درگیری‌ها و کار روزمره به کار می‌رود و شامل فعالیت‌هایی است که برای لذت، آرامش و سایر مزایای احساسی به‌ویژه در خارج از چارچوب کار و مسئولیت اجباری خواهد بود (Yuqi Liua et al, 2020: 2). درباره اینکه اصولاً گذران اوقات فراغت خاص جامعه صنعتی است، تمامی پژوهشگران هم‌عقیده نیستند و برخی از آن‌ها بر این باورند که گذران فراغت در تمام مراحل تاریخی زندگی بشر وجود داشته و خاص زمان مشخصی نیست (Torkildsen, 2001: 64). اما امروزه از آنجایی که در بستر مدرنیته تغییرات فرهنگی- اجتماعی و رشد مصرف‌گرایی اهمیت یافته و از هم‌گسیختگی و پاره پارگی فرایند زندگی روزانه تفکیک فزاینده‌ای را بین کار و ساعات غیر کاری در دوران صنعتی ایجاد نموده است، از آن به‌عنوان تمدن فراغت یاد می‌کنند (شاطریان و همکاران، ۱۳۹۱: ۱۴۳). در گذشته اوقات فراغت، مجموعه فعالیت‌های ترکیب شده که آموزنده و آگاهی‌بخش بوده، در نظر گرفته می‌شد. امروزه اوقات فراغت را به فرصتی برای پرداختن به بعضی از فعالیت‌ها خواه جدی و یا نسبتاً غیرفعال که ضرورت‌های زندگی اقتضاء نکرده باشد، تعریف می‌نمایند (Caldwell et al, 1999: 57). اهمیت گذران اوقات فراغت بر تأثیرگذاری آن در کیفیت زندگی است که سلامتی روحی و حتی جسمی افراد در گرو آن می‌تواند باشد (Vuillemin, 2005: 562). اوقات فراغت در هر روش و مفهومی مورد تعریف قرار گیرد، یکی از معرف‌های سبک زندگی به شمار می‌رود و شیوه زندگی افراد نیز معمولاً خود را در گذران اوقات فراغت نشان می‌دهد (Katz et al, 1999). بدین ترتیب موضوع فراغت بر اساس نظریات سبک زندگی و فراغتی بورديو تحت تأثیر پایگاه خاص خانوادگی، شبکه‌های اقتصادی، اجتماعی و فرهنگی قرار می‌گیرد.

میزان دسترسی افراد به منابع مادی و منابع فرهنگی می‌تواند موقعیت اجتماعی و اقتصادی آن‌ها را تعیین و نوعی خاصی از سبک زندگی را برای آنان ایجاد و به همراه عواملی مانند سن، شغل، میزان تحصیلات، علاقه، وضعیت درآمد، محل زندگی، تعداد اعضای خانواده، دسترسی به امکانات گذران اوقات فراغت و سایر عوامل مختلف تأثیرگذار (کیان، ۱۳۹۵: ۱۵۲) میزان و نحوه برخورداری آنان را از امکانات فراغتی مشخص نماید. در این بین شناخت وضعیت موجود و الگوی فضایی حاکم بر فعالیت‌های فراغتی شهروندان و اولویت‌های فراغتی در قالب دسته‌ها (مردم محور و مکان محور) و شیوه‌های گذران اوقات فراغت (فردی و فعال، فردی و غیرفعال، جمعی و فعال و درنهایت جمعی و غیرفعال) و موانع دستیابی به آن‌ها نیز بسیار موردتوجه خواهد بود؛ زیرا با شناخت درست چگونگی و نحوه گذران اوقات فراغت می‌توان برنامه‌ها و طرح‌های شهری را در جهت تأمین خواسته‌ها و نیازهای شهروندان فراهم نمود (فنی، ۱۳۸۸: ۳۹). چرایی اولویت موردتوجه فعالیت‌های فراغتی و موانع رسیدن به آن‌ها را می‌توان در بطن خود کانون‌های شهری نیز موردتوجه قرار داد. کانون‌های شهری به‌منزله گذران اوقات فراغت در معرض برخورد فرهنگ‌ها و دیدگاه‌های مختلف است و در برخی مناطق الگوی فراغت به شکل کند و بطئی و در بعضی مناطق این تغییرات به‌سرعت در حال انجام است. سرعت تحولات در جریان‌ها و ارتباطات در این شهرها با توجه به رقابت بین مناطق و محله‌ها عینیت بیشتری یافته است (Williams et al, 1999: 18). و فضای گذران اوقات فراغت متفاوتی را با مناطق دیگر ایجاد نموده است. این فضاها دربرگیرنده مجموعه فعالیت‌هایی است که شخص به میل خود برای استراحت، تفریح، گسترش اطلاعات و آموزش یا مشارکت آزادانه در زمان فراغت از تعهدات شخصی و اجتماعی آن‌ها را انجام می‌دهد. ارائه الگوی فضایی مناسب جهت توزیع بهینه فضای گذران اوقات فراغت از جمله دغدغه‌های مهم مدیران و برنامه‌ریزان در دهه‌های اخیر می‌باشد (فنی، ۱۳۸۸: ۳۹). برای برنامه‌ریزی مناسب گذران اوقات فراغت علاوه بر شناخت فضاها، پتانسیل و محدودیت‌های آن باید مطالعات فضایی در مقیاس محلی و منطقه‌ای باهدف تعیین مکان‌های فضایی مناسب برای مکان‌های تفریحی و توزیع

خدمتی آن در نواحی شهری و حومه و چگونگی و تفاوت‌های فضایی در نحوه استفاده از فضا و الگو یابی فضایی را مورد توجه قرار داد تا الگوهای گذران اوقات فراغت به‌طور متمرکز مشخص گردد. (ابراهیمی و همکاران، ۱۳۹۰: ۶). محققان مختلفی از جنبه‌های متفاوتی به مسئله گذران اوقات فراغت پرداخته‌اند که از جمله آن‌ها می‌توان به خلقتی (۱۳۹۹) در پژوهشی با عنوان «ارزیابی گذران اوقات فراغت در رسانه‌های اجتماعی» اشاره کرد. او در این پژوهش به ارزیابی شرایط و زمینه‌های اولویت‌بخشی به رسانه‌های اجتماعی برای گذران اوقات فراغت، نحوه استفاده فراغتی از رسانه‌های اجتماعی و ارزیابی تأثیرات مثبت و منفی آن از منظر کاربران پرداخته است. بر اساس تحلیل داده‌های مصاحبه‌های کیفی او چهار مقوله عمده نیازهای ارتباطی، نیازهای فراغتی، نیازهای فناورانه و نیاز به تجربه‌های متفاوت به‌عنوان شرایط زمینه‌ساز گذران اوقات فراغت، سه مقوله رشد توانایی‌های ارتباطی، تأثیرات روانی و تقویت منافع فردی به‌عنوان تأثیرات مثبت دسته‌بندی شدند و تأثیرات منفی در پنج مقوله تأثیرات فردی، تأثیرات بر ارتباطات خانوادگی، تأثیرات بر ارتباطات اجتماعی، تأثیرات منفی بر سلامت جسمی و روانی مطرح و عوامل تداوم‌دهنده فعالیت فراغتی در رسانه‌های اجتماعی نیز به عوامل فناورانه و روانی مورد دسته‌بندی واقع شدند. نتایج این تحقیق روند جایگزینی فراغت مجازی با واقعی و آمیختگی مفاهیم فراغت و کار را نزد کاربران تأیید می‌کند. محمدی ده چشمه و همکاران (۱۳۹۷) به «بررسی تطبیقی جغرافیای فراغت در کلان‌شهر اهواز» پرداخته‌اند. آن‌ها به‌منظور بیان منطقی همبستگی‌های موجود بین مجموعه متغیرهای محیطی و جمعیتی بر روی جغرافیای فراغت و ارائه تحلیل ساختاری از مدل تحلیل مسیر بهره گرفتند. نتایج حاصل از بررسی نشان می‌دهد تأثیرات متغیرهای محیط فیزیکی برون منزل نسبت به سایر متغیرها بیشترین تأثیر و متغیرهای جمعیتی کمترین تأثیر را در جغرافیای فراغت داشته است. آنان در ادامه به بررسی تطبیقی الگوی مکانی جغرافیای فراغت در میان شهروندان مناطق ۲، ۴ و ۷ کلان‌شهر اهواز پرداختند. در تحقیقی دیگر موحد و همکاران (۱۳۹۲) به «مطالعه چگونگی گذران اوقات فراغت جوانان شهرستان بستک» پرداخته‌اند. آن‌ها در پی سنجش میزان تأثیر متغیرهای جنسیت، محل سکونت، تحصیلات، درآمد خانواده، طبقه اجتماعی، تحصیلات والدین و میزان تقلید مذهبی بر اوقات فراغت جوانان بودند. نتایج تحقیق آن‌ها نشان داد که متغیرهای جنس، محل سکونت، طبقه اجتماعی و تحصیلات والدین با میزان اوقات فراغت جوانان رابطه معنادار دارد. در بین تحقیقات خارجی هم می‌توان به سانوی هه و همکاران (۲۰۱۹) در مطالعه «تجزیه و تحلیل شبکه طراحی فضایی شبکه‌های خیابانی و مکان فعالیت‌های سرگرمی اوقات فراغت در مطالعه موردی ووهان چین» اشاره کرد. در این مقاله ارتباط طبقه‌ای فضایی بین فعالیت‌های تفریحی شهری مختلف و پیکربندی خیابان از طریق تجزیه و تحلیل شبکه طراحی فضایی مورد بررسی قرار می‌گیرد تا پیامدهای روشنی برای توسعه پایدار یک شهر ارائه گردد. آنان نشان دادند که انواع مختلفی از فعالیت‌های سرگرمی اوقات فراغت در شبکه‌بندی خیابان‌ها دارای ترجیحات مکانی متمایزی هستند. برادلی و انگلس (۲۰۱۲) در مطالعه‌ای تحت عنوان «ابعاد اوقات فراغت در نوجوانان و تفاوت‌های جنسیتی» به بررسی اوقات فراغت در میان دختران و پسران می‌پردازند. بدین منظور ۴۳۳ نوجوان استرالیایی انتخاب و این مطالعه به شیوه پیمایش انجام شد. نتایج این تحقیق نشان می‌دهد که پسران بیشترین زمان فراغت خود را به بازی‌های کامپیوتری، شرکت در مسابقات و فعالیت‌های فیزیکی اختصاص می‌دهند؛ در حالی که دختران بیشتر زمان فراغت خود را به صحبت کردن با دوستان، خرید، مطالعه و شرکت در فعالیت‌های خلاقانه همچون موسیقی، رقص و هنر می‌پردازند. موتا (۲۰۱۱) در تحقیقی بنام «تفاوت گذران اوقات فراغت مبتنی بر فعالیت‌های بدنی در نوجوانان» نشان می‌دهد که چگونه جنسیت، وضعیت جسمانی، عملکرد تحصیلی بر نوع گذران اوقات فراغت تأثیرات متفاوتی دارند.

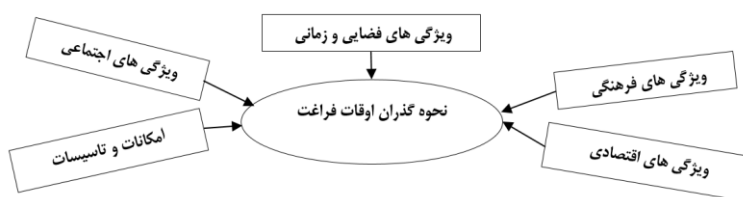
با عنایت بر نتایج تجربیات متفاوت می‌توان اظهار نمود که هر یک از تحقیقات فقط جنبه خاصی از اوقات فراغت را در یک بافت هماهنگ و یا در یک منطقه مورد نظر مورد توجه قرار داده‌اند. این‌رو جای خالی تحقیقی که بتواند با یک تحلیل متکی به روش‌های علمی دیدی جامع از مسئله تفاوت‌های فضایی اوقات فراغت و عوامل مؤثر بر آن را به‌صورت تطبیقی در دو بافت متفاوت شهری ارائه نماید، خالی است. بنابراین این مقاله باهدف بررسی و تحلیل الگوی فضایی نحوه گذران

اوقات فراغت در دو منطقه متفاوت بافت شهری کلان شهر تهران سعی دارد به سؤالات تحقیق که تفاوت‌های فضایی - مکانی مؤثر در گذران اوقات فراغت و الگوی فضایی حاکم بر نحوه گذران اوقات فراغت شهروندان منطقه ۱۹ و ۲۲ چگونه است؟ دست یابد. لذا این مقاله برای پاسخگویی به این سؤالات در راستای هدف تحقیق به بررسی رابطه متغیرهای مستقلی همچون سن، جنس، تحصیلات و درآمد در متغیر وابسته گذران اوقات فراغت به مطالعه و شناخت تطبیقی نوع و نحوه گذران اوقات فراغت در دو منطقه متفاوت از نظر بافت شهری یعنی منطقه ۱۹ با بافت میانی و منطقه ۲۲ با بافت جدید می‌پرد تا اولویت‌های فراغتی و موانع موجود در این زمینه را به‌طور تطبیقی مشخص نماید. در ادامه این تحقیق سعی نمود تا تحلیل فضایی گذران اوقات فراغت را با ارائه سطح برخورداری و عدم برخورداری مناطق از کاربری‌های اوقات فراغت هم از نظر متخصصین و کارشناس گذران اوقات فراغت و هم از نظر سطح دسترسی‌ها مورد بررسی قرار دهد تا الگوی فضایی مناسبی را در این زمینه ایجاد و یک تحلیل تطبیقی را در جهت شناخت تفاوت‌های مکانی - فضایی گذران اوقات فراغت در مناطق مورد نظر مورد توجه قرار دهد. وجود بافت‌های متفاوت شهری در مناطق مورد بررسی ضرورت بررسی تطبیقی اوقات فراغت، تحولات و تغییرات الگوی فضایی گذران اوقات فراغت را مطرح می‌نماید. منطقه ۱۹ با بافتی میانی به‌طور سنتی ارزش‌های اجتماعی - فرهنگی دیروزین را در خود داراست اما منطقه ۲۲ با بافتی جدید دارای فقدان حس تعلق به بافت می‌باشد. لذا مقایسه تطبیقی گذران اوقات فراغت و در نهایت ارائه الگوی فضایی مناسب در این مناطق می‌تواند به برنامه‌ریزی مناسب در ارائه فرصت‌ها تبدیل شود در غیر این صورت همیشه تهدید بالقوه در ایجاد آسیب‌های اجتماعی و بسترهای تحولات اجتماعی وجود خواهد داشت.

### مبانی نظری

صنعت اوقات فراغت به‌عنوان یکی از اجزای مهم اقتصاد جدید در جذب نیروی کار متخصص و توسعه صنایع با تکنولوژی بالا تأثیرگذار است و توسعه پایدار اقتصاد و جامعه را ارتقاء می‌بخشد. فعالیت‌های اوقات فراغت در ایجاد پویایی زندگی شهری و گشایش تنوع اجتماعی و فرهنگی اساسی است و صنعت اوقات فراغت به تدوین "کیفیت مکان" کمک نموده که این خود به‌عنوان مهم‌ترین منبع رضایت مدنی شناخته می‌شود. اهمیت فعالیت‌های اوقات فراغت برای ارتقای شادی و رفاه شهروندان، بهبود کیفیت زندگی و احساس غرور ساکنان به‌طور گسترده‌ای شناخته شده است (Sanwei et al, 2019: 880). در اوقات فراغت، انسان فرصت می‌یابد تا پس از انجام کار و تکالیف روزانه با رغبت، علاقه و انگیزه شخصی فعالیت یا برنامه خاصی را انتخاب کند. این اوقات معمولاً شامل سرگرمی و فعالیت‌هایی است که افراد، فارغ از نیازهای شغلی، خانوادگی و اجتماعی برای استراحت، تفریح، افزایش اطلاعات و آموزش دارند و با آسودگی خیال به آن روی می‌آورند (Turkildsen, 2001: 15). چگونگی گذران این اوقات به لحاظ کمی و کیفی بسته به شرایط فرهنگی و نوع فضاهای فراغتی متفاوت است. فضاهای گذران اوقات فراغت یکی از مهم‌ترین حوزه‌های عملکردی در شهر است (اذانی و دیگران، ۱۳۹۱: ۷۱). این فضاها ابزاری هستند که در کسب تعادل روحی و جسمی شهروندان بسیار مهم می‌باشند. تأثیر کاهش ابتلاء به انواع بیماری‌ها و آسیب‌های اجتماعی و روانی با گذران اوقات فراغت به‌خصوص از نوع فعالیت‌های بدنی آن به‌طور گسترده‌ای در ادبیات نظری ثابت شده است (Clays, 2013: 559). در نتیجه کارآمدی و بازدهی روحی و جسمی شهروندان ارتباط مستقیمی با میزان کارآمدی مجموعه عملکردی این فضا دارد (پورمحمدی و دیگران، ۱۳۹۰: ۵۲). نیاز به فضای فراغتی در شهرها حاصل اصلاحات اجتماعی، خواست عمومی و جنبش اتوپیایی بود که در الگوهای اولیه شهرها (نظیر شهر صنعتی گارنیه یا دهکده آفتابی اشتاین) مطرح شده است (پوراحمدی و سبحانی، ۱۳۸۸: ۵۳). در این شهرها بازخوانی مفهوم اوقات فراغت و اضافه کردن آن به اجزای فعالیت‌های انسانی امری ضروری در نظر گرفته شده است. در سال‌های اخیر شیوه‌های مختلف استفاده از این فضاها موضوع بسیاری از مطالعات در رشته‌های مختلف نظیر علم انسان‌شناسی، جامعه‌شناسی، جغرافیا و معماری بوده است. (Carlson, 1980: 150). عوامل مؤثر بر نوع انتخاب اوقات فراغت، الگوی فضایی اوقات فراغت را ایجاد می‌کنند؛ این عوامل در چند دسته اصلی قرار می‌گیرند: دسته اول این عوامل به خود فرد ارتباط دارند. اینکه فرد در چه مرحله‌ای از زندگی قرار دارد، نیازهایش کدام‌اند،

دارای چه علایقی است و ... . دسته دوم این عوامل به محیط و شرایطی مرتبط می‌شود که فرد در آن‌ها قرار دارد. بافت شهری یا روستایی که فرد در آن قرار دارد، نیز جزئی از آن است. دسته بعدی این عوامل بافت اجتماعی است که فرد نیز جزئی از آن است. زمانی که در اختیار دارد و نیز شغل و درآمدش و نوع جنسیتش. تورکیلدسن از آن با عنوان عوامل اجتماعی - اقتصادی یاد می‌کند. دسته آخر این عوامل به موقعیت‌ها و خدماتی است که در اختیار فرد قرار دارند. از جمله منابع، تسهیلات، برنامه‌ها، فعالیت‌ها و نحوه مدیریت آن‌ها مربوط می‌شود (تورکیلدسن، ۱۳۸۲: ۱۷۲). فضاهای فراغتی شهری از منظرهای گوناگونی تعریف می‌شوند که تمامی آن‌ها به‌نوعی مکمل هم هستند. استفاده و تخصیص فضاهای تفریحی تجربه‌ای است که برای تمامی افراد یکسان نیست، زیرا متغیرهایی نظیر سن، جنس، گروه‌های اجتماعی و اقلیت‌های قومی و نژادی بر چگونگی درک زندگی شهری اثرگذارند. همچنین کیفیت فضای گذران اوقات فراغت یکی از مهم‌ترین مباحث شهری است که به‌موازات دیگر موضوعات شهری همانند کار، سکونت و حمل‌ونقل، چگونگی برنامه‌ریزی شهر و کیفیت زندگی شهری را پی‌ریزی می‌کند (فلاح و کلامی، ۱۳۸۷: ۸۶). کیفیت فضای گذران اوقات فراغت در دهه اخیر به دلیل توسعه شهری ناهمگن کاهش یافته است. این مسئله بخصوص خود را در دسترسی شهروندان به تسهیلات و خدمات شهری و فراغتی در مناطق شهری از جمله در بافت‌های میانی و بافت‌های جدید شهری نشان داده است. ضرورت تحقیق حاضر بر این مسئله از آنجا ناشی می‌گردد که ضمن توجه به تأثیرات سبک زندگی و متغیرهای مهم آن همچون درآمد و تحصیلات و ... بر نحوه گذران اوقات فراغت باید به بررسی برخورداری و عدم برخورداری فضاهای فراغتی نیز پرداخت. زیرا سطوح برخورداری نامناسب فضاهای گذران اوقات فراغت در مناطق درنهایت منجر به ایجاد ناهنجاری‌های از جمله: استفاده کم کاربران از فضاهای گذران اوقات فراغت، مشکلات مدیریت و نگهداری، کاهش امنیت روانی و اجتماعی و غیره خواهد شد (اذانی و همکاران، ۱۳۹۱: ۷۲). امروزه بر عموم متخصصان و مدیران شهری مشخص گردیده است که برای جلوگیری از این ناهنجارها باید سطح دسترسی افراد را نسبت به تسهیلات فراغتی بالا برده و شناخت کاملی را از سطوح برخورداری و عدم برخورداری نسبت به فضاهای گذران اوقات فراغتی ایجاد نمودند. لذا انتخاب انواع متفاوتی از ابعاد و متغیر و شاخص‌های دقیق جهت بررسی برای دستیابی به اهداف موردنظر ضروری خواهد بود. متغیرهای متفاوت فواصل زمانی و مکانی، ابعاد و اندازه، پیوندها و شبکه‌های اجتماعی، متغیرهای زمینه‌ای، درآمد خانوار، هزینه خانوار، مسکن، تأسیسات و تجهیزات در ابعاد متفاوت فضایی، اجتماعی، اقتصادی، فرهنگی، امکانات موردبررسی قرار گرفته‌اند.



شکل شماره ۱. مدل مفهومی پژوهش

## روش پژوهش

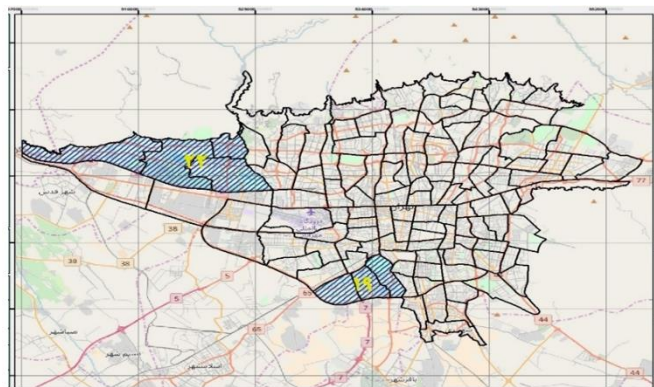
روش تحقیق در این پژوهش توصیفی - تحلیلی و استنباطی است و نوع آن کاربردی است که با استفاده از روش اسنادی، ابعاد مفهومی و نظری موضوع، شاخص‌های متفاوت نسبت به اوقات فراغت موردبررسی قرار گرفته است. از روش پیمایشی نیز برای بررسی چگونگی توزیع و روابط بین متغیرهای وابسته و مستقل استفاده شده است. جهت انجام تحلیل‌های آماری از نرم‌افزار SPSS استفاده شده است. شاخص‌هایی معیارهای اجتماعی (با شاخص‌هایی مانند پیوندهای خانوادگی، پیوندهای همسایگی، پیوندهای انجمنی و شورایی و...)، معیارهای اقتصادی (با شاخص‌هایی مانند درآمد خانوار، هزینه خانوار و...)، معیارهای فرهنگی (با شاخص‌هایی مانند دانش و تحصیلات، باورها و اعتقادات مذهبی و...) معیارهای امکانات و تأسیسات (شاخص‌هایی مانند فرهنگسراها، فضای سبز و مکان‌های دیدنی و...) معیارهای فضایی

شاخص‌هایی مانند ابعاد و اندازه، فواصل زمانی و مکانی و ... بر اساس مبانی نظری تحقیق (سفیری و مدیری، ۱۳۸۹: ۱۴۷-۱۶۹؛ سرایی و همکاران، ۱۳۹۱: ۳۷-۲۵)، استخراج و بعد از وزن بندی در نرم‌افزار مربوطه مورد تجزیه و تحلیل قرار گرفت. علاوه بر این، مدل تصمیم‌گیری چند معیاره و تلفیق آن با تحلیل سلسله‌مراتبی در محیط سیستم اطلاعات جغرافیایی و نرم‌افزار مؤثر Expert Choice به کار گرفته می‌شود تا الگوی فضایی حاکم بر نحوه گذاران اوقات فراغت تهیه و بر اساس آن توزیع فضایی مراکز گذاران اوقات فراغت بر پایه موقعیت، نوع، اهمیت، نقش و ارتباط به نسبت دیگر کاربری‌ها مورد تحلیل فضایی قرار گیرند.

تعداد نمونه‌های مورد بررسی برای منطقه ۱۹ و منطقه ۲۲ با توجه به جامعه آماری‌شان که به ترتیب شامل ۲۵۵۵۳۳ و ۱۷۵۳۹۸ می‌باشد، بر اساس فرمول کوکران برابر با ۳۸۳ نفر از ساکنین تعیین شده است که البته با توجه به سهم جمعیتی که منطقه ۱۹ دارد ۲۵۳ مورد پرسشنامه در این منطقه و ما بقیه در منطقه ۲۲ که جمعیت کمتری نسبت به منطقه ۱۹ دارد، توزیع گردید. یعنی شیوه نمونه‌گیری از نوع احتمالی و به صورت تصادفی و به تناسب سهم جمعیت هر منطقه از کل جامعه، حجم نمونه مورد نظر برای هر منطقه مشخص گردید. علاوه بر این برای تحلیل برخورداری و عدم برخورداری منطقه از فضای گذران اوقات نیاز به جامعه آماری ۳۰ نفره از متخصصین و کارشناسان و صاحب‌نظران گردشگری و گذران اوقات فراغت نیز وجود دارد. لذا نمونه‌گیری هدفمند در این مرحله مورد استفاده قرار گرفت. بررسی روایی پرسشنامه از نوع محتوایی است که به روش کیفی کارشناسان مورد نظر و خبره در این زمینه روایی پرسشنامه مورد استفاده را بررسی و تأیید نمودند. برای آزمون پایایی پرسشنامه پژوهش نیز از آلفای کرونباخ بهره گرفته شده است که برابر با ۰/۸۳ است که گویای پایایی مناسب برای پرسشنامه است.

### محدوده مورد مطالعه

منطقه ۲۲ شهرداری تهران واقع در شمال غربی شهر تهران با وسعتی حدود ۶۰۰۰ هکتار محدود شده شهری و ۳۰ هزار هکتار حریم، به دلیل ویژگی‌های خاص طبیعی و موقعیت خود در پهنه پایتخت، به عنوان منطقه‌ای مستعد قطب گردشگری شناخته شده و چشم‌انداز آینده آن بر این اساس استوار شده است. منطقه ۲۲ به لحاظ دارا بودن امکانات بالقوه و بالفعل زیست‌محیطی و تنوع ساختار زمین از یک سو و بکر بودن قسمت اعظم آن از سوی دیگر و در شرایطی که سایر نقاط شهر تهران از تراکم و معماری غیراستاندارد رنج می‌برند از دیر باز مورد توجه شهر سازان و کارشناسان امور شهری قرار داشته است. جمعیت این منطقه در سال ۱۳۹۵ ه.ش، برابر با ۱۷۵۳۹۸ نفر برآورد شده است. منطقه ۱۹ شهرداری تهران نیز با مساحت ۲۰۵۳ هکتار در محدوده داخلی و ۷۶/۲۰ کیلومتر در محدوده خارجی، از جمله مناطق حاشیه‌ای و جنوبی شهر تهران است که در حوزه دروازه ورودی جنوب غربی شهر قرار گرفته است. جمعیت این منطقه در سال ۱۳۹۵ برابر با ۲۵۵۵۳۳ نفر بوده است. این منطقه دارای پارک‌ها و تفرج‌گاه‌های، مراکز فرهنگی و ورزشی، مکان‌های بازدید در مراکز خرید و اماکن زیارتی جهت گذران اوقات فراغت می‌باشد.



شکل ۲: نقشه محدوده‌های مورد مطالعه



## بحث و یافته‌ها

### بررسی نحوه گذران اوقات فراغت و مدت‌زمان آن در بین مردان و زنان در مناطق ۱۹ و ۲۲

در این قسمت متغیر جنسیت به‌عنوان یک متغیر مستقل در گذران اوقات فراغت مورد بررسی می‌گیرد. نتایج حاصل از آزمون تحلیل واریانس یک‌طرفه نشان می‌دهد که بین جنسیت با نحوه گذران اوقات فراغت به لحاظ آماری تفاوت معناداری وجود دارد. در ابتدا باید مطرح نمود که مقدار آزمون F در منطقه ۲۲ برابر ۰/۰۴۷ و سطح معناداری برآورد شده قابل قبول است (sig=0.049) که این مقدار آزمون F در منطقه ۱۹ برابر ۰/۰۴۵ و سطح معناداری برآورد شده هم در این منطقه قابل قبول است (sig=0.044). نتایج آزمون میانگین نشان می‌دهد میزان گذران اوقات فراغت در میان مردان ساکن در منطقه ۲۲ (۲/۹۰) بیشتر از زنان (۲/۸۱) بوده است. نتایج نشان می‌دهد که تفاوت بین مردان و زنان در این منطقه بسیار کم است. از سویی تمایل زنان به گذران اوقات فراغت در روزهای وسط هفته بیشتر از مردان است در حالی که مردان بیشتر در روزهای آخر هفته و سایر تعطیلات سال به گذران اوقات فراغت می‌پردازند. در ادامه نتایج آزمون میانگین در منطقه ۱۹ نشان می‌دهد میزان گذران اوقات فراغت در میان مردان ساکن در منطقه (۳/۶۱) بیشتر از زنان (۳/۵۳) بوده است. باز هم در این منطقه تفاوت بین این دو جنس بسیار کم است. تمایل زنان به گذران اوقات فراغت در روزهای وسط هفته بیشتر از مردان است در حالی که مردان بیشتر در روزهای آخر هفته و سایر تعطیلات سال به گذران اوقات فراغت می‌پردازند. در حالت کلی و مقایسه‌ای باید مطرح نمود که میزان اوقات فراغت در بین مردان و زنان منطقه ۱۹ بیشتر از منطقه ۲۲ است.

جدول شماره ۱. تحلیل واریانس بر ای برآورد سطح معنی‌داری بین جنسیت و نحوه گذران اوقات فراغت در منطقه ۲۲ و ۱۹

گذران اوقات فراغت	مجموع مربعات		درجه آزادی		میانگین مربعات		نسبت واریانس		سطح معناداری	
	منطقه ۲۲	منطقه ۱۹	منطقه ۲۲	منطقه ۱۹	منطقه ۲۲	منطقه ۱۹	منطقه ۲۲	منطقه ۱۹	منطقه ۲۲	منطقه ۱۹
بین گروه‌ها	۰/۰۴۸	۰/۰۴۰	۱	۱	۰/۰۴۸	۰/۰۴۰	۰/۰۴۷	۰/۰۴۵	۰/۰۴۹	۰/۰۴۴
درون گروه‌ها	۴۳۶	۲۵/۵۰۹	۲۹	۲۹	۱۵/۰۱۵	۸۸۰/۰				
کل	۴۸۴	۲۵/۵۴۸	۳۰	۳۰						

جدول شماره ۲. آزمون میانگین جهت بررسی تفاوت معنی‌داری بین جنسیت و نحوه گذران اوقات فراغت در منطقه ۲۲ و ۱۹

جنسیت	نحوه گذران اوقات فراغت					
	منطقه ۲۲		منطقه ۱۹		تعداد	
	میانگین	انحراف معیار	میانگین	انحراف معیار	تعداد	تعداد
مرد	۲/۹۰۰۰	۳/۶۱۱۱	۲۰	۱۸	۰/۹۶۷۹۱	۰/۹۷۸۵۳
زن	۲/۸۱۸۲	۳/۵۳۸۵	۱۱	۱۳	۱/۰۷۸۷۲	۰/۸۷۷۰۶
کل	۲/۸۷۱۰	۳/۵۸۰۶	۳۱	۳۱	۰/۹۹۱۳۶	۰/۹۲۲۸۳

### بررسی رابطه بین سن، سطح تحصیلات و میزان درآمد با گذران اوقات فراغت در مناطق ۱۹ و ۲۲

میزان دسترسی به منابع مادی (سرمایه اقتصادی) و منابع فرهنگی (شامل سطح تحصیلات) سهم سرمایه یک فرد و در نتیجه موقعیت اجتماعی و امکانات او را تعیین می‌کند و افراد بسته به موقعیت اجتماعی و منابع در دسترس، سبک‌های زندگی خاصی را در پیش گرفته و از امکانات فراغتی و ذائقه‌های خاصی برخوردار می‌شوند. این امکانات (مادی، فرهنگی)، گرایش‌ها و ذائقه‌های ناشی از آن‌ها بر گزینه‌های فراغتی آن‌ها و هم بر میزان و چگونگی فراغت آنان تأثیر می‌گذارد (شکوری، ۱۳۸۵: ۴). لذا در کل بررسی سه متغیر اساسی یعنی سن، تحصیلات و میزان درآمد در گذران اوقات فراغت در مناطق مورد مطالعه ضرورتی انکارناپذیر است. در بررسی و شناخت رابطه بین سن و سطح تحصیلات و میزان درآمد (متغیر مستقل) بر میزان گذران اوقات فراغت (متغیر وابسته) در مناطق مورد مطالعه، روش همبستگی پیرسون

مورد تأکید قرار گرفته است. هم آن طور که در جدول زیر نشان داده شده است همبستگی برای تمام متغیرها به دست آمده است. آنچه در این جدول مهم است، همبستگی بین متغیرهای مستقل (سن، میزان درآمد و تحصیلات) و متغیر وابسته (میزان اوقات فراغت) است. با توجه به نتایج جدول همبستگی و sig (کمتر از ۰/۰۵) به دست آمده رابطه معناداری بین متغیرهای مستقل و متغیر وابسته تحقیق وجود دارد. بیشترین میزان همبستگی بین متغیرهای مستقل و متغیر وابسته در منطقه ۲۲ به متغیر تحصیلات با ۰/۳۱۹ مربوط می شود. به همین ترتیب، متغیر درآمد با ۰/۲۲۶، متغیر سن با ۰/۱۵۶ در مراتب بعدی قرار می گیرند. بنابراین نتایج ضریب همبستگی نشان می دهد رابطه مثبت و مستقیم بین متغیرهای سن، تحصیلات و درآمد با گذران اوقات فراغت وجود دارد. اما بیشترین میزان همبستگی بین متغیرهای مستقل و متغیر وابسته در منطقه ۱۹ به متغیر درآمد با ۰/۶۵۱ مربوط می باشد. به همین ترتیب، متغیر تحصیلات با ۰/۵۲۲، متغیر سن با ۰/۲۹۹ در مراتب بعدی قرار می گیرند.

جدول شماره ۳. نتایج ضریب همبستگی پیرسون بین متغیرهای مستقل و وابسته تحقیق در منطقه ۲۲

اوقات فراغت	سن	درآمد	تحصیلات	
همبستگی پیرسون	-۰/۰۲۹	-۰/۰۴۰	۱	همبستگی پیرسون
سطح معناداری	۰/۸۸۰	۰/۸۳۳		تحصیلات
تعداد	۳۰	۳۰	۳۰	تعداد
همبستگی پیرسون	۰/۱۵۶	۱	-۰/۰۴۰	همبستگی پیرسون
سطح معناداری	۰/۴۰۲	۰/۸۳۳		درآمد
تعداد	۳۱	۳۱	۳۰	تعداد
همبستگی پیرسون	۱	۰/۱۵۶	-۰/۰۲۹	همبستگی پیرسون
سطح معناداری	۰/۰۳۰	۰/۴۰۲	۰/۸۸۰	سن
تعداد	۳۱	۳۱	۳۰	تعداد
همبستگی پیرسون	*۰/۱۲۵	۰/۲۲۶	۰/۳۱۹	همبستگی پیرسون
سطح معناداری	۰/۰۳۰	۰/۰۲۰	۰/۰۴۵	اوقات فراغت
تعداد	۳۱	۳۱	۳۰	تعداد

\* همبستگی در سطح ۰/۰۵ معنادار است

جدول شماره ۴. نتایج ضریب همبستگی پیرسون بین متغیرهای مستقل و وابسته تحقیق در منطقه ۱۹

اوقات فراغت	درآمد	تحصیلات	سن	
همبستگی پیرسون	۰/۳۰۰	-۰/۲۱۵	۱	همبستگی پیرسون
سطح معناداری	۰/۱۰۲	۰/۲۴۵		سن
تعداد	۳۱	۳۱	۳۱	تعداد
همبستگی پیرسون	*۰/۳۹۰	۱	-۰/۲۱۵	همبستگی پیرسون
سطح معناداری	۰/۰۳	۰/۲۴۵		تحصیلات
تعداد	۳۱	۳۱	۳۱	تعداد
همبستگی پیرسون	۱	*۰/۳۹۰	۰/۳۰۰	همبستگی پیرسون
سطح معناداری	۰/۹۴۱	۰/۰۳۰	۰/۱۰۲	درآمد
تعداد	۳۱	۳۱	۳۱	تعداد
همبستگی پیرسون	۰/۶۵۱	۰/۵۲۲	۰/۲۹۹	همبستگی پیرسون
سطح معناداری	۰/۰۱	۰/۰۳	۰/۰۰۲	اوقات فراغت
تعداد	۳۱	۳۱	۳۱	تعداد

\* همبستگی در سطح ۰/۰۵ معنادار است

### تجزیه و تحلیل اولویت‌ها و موانع گذران اوقات فراغت در مناطق ۲۲ و ۱۹

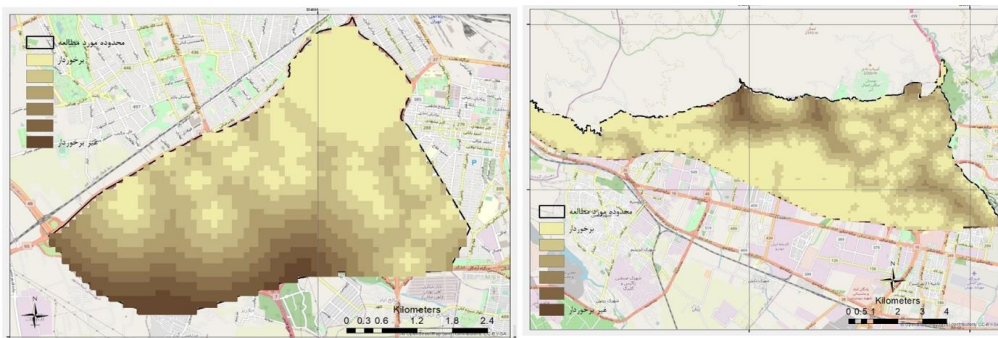
برای شناخت بیشتر اولویت‌های نحوه گذران اوقات فراغت و موانع موجود در این زمینه سعی شده است که فهرستی از انواع گذران اوقات فراغت و موانع موجود برای گذران اوقات فراغت در مناطق استخراج و در قالب پرسشنامه‌هایی تهیه و

به صورت جداگانه مورد تجزیه و تحلیل قرار گیرند تا بدین طریق بتوان به ارائه امتیاز و رتبه‌بندی مواد استخراج‌شده، پرداخته شود. به عبارتی بعد از اولویت‌بندی گزینه‌ها توسط هر یک از پرسش‌شوندگان، جدول فراوانی آن‌ها تهیه و مورد وزن‌بندی قرار گرفتند. ما از طریق ماتریس وزن دهی به ترسیم نمودارهایی خواهیم پرداخت که به طور مشخص بیشترین نحوه گذران اوقات فراغت در منطقه ۲۲ به ترتیب شامل ورزش کردن، هم‌صحبتی با دوستان، شنیدن موسیقی، تماشای تلویزیون، قدم زدن و گردش، سفر، رفتن به پارک‌ها و فرهنگسراها، مراکز خرید و رستوران‌ها، دیدار اقوام، فضای مجازی، سیاحت و زیارت، مطالعه غیردرسی، اینترنت و بازی‌های کامپیوتری، فعالیت‌های مذهبی، رفتن به سینما و تئاتر، استفاده از فضاهای باز شهری، شرکت در انجمن‌های مختلف، زبان‌آموزی، حضور در مراسم و فعالیت‌های مختلف، کارهای هنری و فرهنگی، حل جدول، تمرین ساز و آواز و در منطقه ۱۹ نیز به ترتیب شامل هم‌صحبتی با دوستان، تماشای تلویزیون، سفر، فضای مجازی، قدم زدن و گردش، دیدار اقوام، شنیدن موسیقی، رفتن به پارک‌ها و فرهنگسراها، مراکز خرید و رستوران‌ها، ورزش کردن، فعالیت‌های مذهبی، اینترنت و بازی‌های کامپیوتری، سیاحت و زیارت، استفاده از فضاهای باز شهری، رفتن به سینما و تئاتر، مطالعه غیردرسی، حضور در مراسم و فعالیت‌های مختلف، کارهای هنری و فرهنگی، تمرین ساز و آواز، حل جدول، شرکت در انجمن‌های مختلف و زبان‌آموزی می‌باشند. موانع موجود برای گذران اوقات فراغت در منطقه ۲۲ از نظر پرسش‌شوندگان به ترتیب شامل مشکلات مالی خود و خانواده، مشغله زیاد، ضعیف بودن سطح اوقات فراغت، سایر عوامل، ضعف برنامه‌ریزی مناسب برای گذران اوقات فراغت توسط خود یا مسئولین، نداشتن تفکر تفریحی، عدم پیش‌بینی محل و امکانات مناسب با نیازها به تفکیک جنس، بی‌اطلاعی از اهمیت اوقات فراغت و سطح پایین دانش و تحصیلات. این موانع در منطقه ۱۹ به ترتیب شامل مشکلات مالی خود و خانواده، ضعیف بودن سطح اوقات فراغت، مشغله زیاد، ضعف برنامه‌ریزی مناسب برای گذران اوقات فراغت توسط خود یا مسئولین، بی‌اطلاعی از اهمیت اوقات فراغت، سطح پایین دانش و تحصیلات، نداشتن تفکر تفریحی، عدم پیش‌بینی محل و امکانات مناسب با نیازها به تفکیک جنس و سایر عوامل می‌باشد.

### دسترسی کاربری‌های گذران اوقات فراغت و ارائه خروجی‌های رستر در GIS در مناطق ۲۲ و ۱۹

در این مرحله یک‌به‌یک کاربری‌های گذران اوقات فراغت بر اساس پژوهش‌های مرتبط، وجود لایه‌های اطلاعاتی و دریافت نظرات کارشناسان و صاحب‌نظران شامل پذیرایی (رستوران‌ها، هتل‌ها، کافه‌ها و...)، ورزشی (باشگاه‌ها، استادیوم‌ها و...)، مذهبی (مساجد، امامزاده‌ها و...)، تفریحی (شهربازی، محل بازی کودکان، کلوب‌ها و...)، فرهنگی (فرهنگسراها، کتابخانه‌های عمومی و...) و فضای سبز (پارک‌ها، بوستان‌ها و...) نسبت به سایر کاربری‌های منطقه جهت اعمال منطق سنجش دسترسی در محیط GIS، مورد تحلیل فضایی قرار می‌گیرند؛ بدین صورت (Distance) کاربری‌های گذران اوقات فراغت به طور جداگانه‌ای در قالب نقشه‌هایی به دست می‌آیند که دامنه‌ای از فواصل را نشان می‌دهند. مقیاس فواصل موردتوجه در این نقشه‌ها متر است که دامنه‌ای بین صفر تا بی‌نهایت را شامل می‌گردد. به عبارتی صفر برای کاربری در نظر گرفته می‌شود که کمترین فاصله را نسبت به دیگر کاربری‌های منطقه دارا می‌باشد. با افزایش فاصله، مقیاس عددی ما نیز بیشتر خواهد شد. این مرحله علاوه بر مشخص نمودن کیفیت دسترسی‌ها می‌تواند میزان نیاز مناطق مورد مطالعه را به هر کدام از این کاربری‌های عمده نشان دهد. بنابراین در این مرحله ما شاهد انواع نقشه‌های دسترسی به انواع کاربری‌های گذران اوقات فراغت در دو منطقه هستیم که به دلیل محدودیت در صفحات مقاله از ارائه آن خودداری نموده و سعی نمودیم که با مطالعه و بررسی نتایج نقشه‌های کیفیت دسترسی کاربری‌های گذران اوقات فراغت، میزان برخورداری و عدم برخورداری کاربری‌ها را در محدوده‌های مورد مطالعه به طور کلی مشخص نماییم. مطالعه بر روی مکان‌یابی فضاهای گذران اوقات فراغت در مناطق مورد مطالعه با استفاده از سیستم اطلاعات جغرافیایی با تجمیع نتایج کیفیت دسترسی‌ها در محیط Raster Calculate به دست آمده است. بیشترین مقدار عدد به دست آمده از نتایج تجمیع کیفیت دسترسی، نشان از بدترین شرایط برخورداری در مناطق و کمترین مقدار عدد به دست آمده از نتایج تجمیع کیفیت دسترسی، نشان از بهترین شرایط برخورداری در مناطق خواهد بود. همان‌طور که نتایج نقشه‌ها در قالب نقشه زیر

نشان می‌دهد، تقریباً مکان‌یابی نسبتاً عادلانه‌ای از کاربری‌های گذران اوقات فراغت در منطقه ۲۲ در مقایسه با منطقه ۱۹ وجود دارد. به عبارتی به‌جز محدوده‌ای از منطقه، پراکندگی قابل‌قبولی از کاربری‌های گذران اوقات فراغت در منطقه قابل‌مشاهده است. اما نتایج نقشه‌ها در منطقه ۱۹ نشان می‌دهد که فضاهای گذران اوقات فراغت علاوه بر پایین بودن سرانه‌شان در مقایسه با استانداردهای شهرسازی، از اصول توزیع عادلانه‌ای نیز تبعیت نمی‌کنند و درواقع گروه‌های اجتماعی معین در محدوده مورد مطالعه با خصوصیات مکانی گوناگون به آن‌ها دسترسی ندارند.



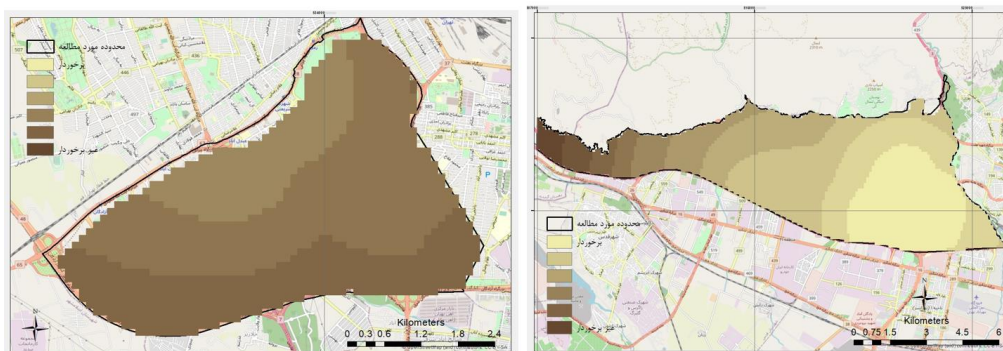
شکل شماره ۴. نقشه میزان برخورداری به کاربری تفریحی و گذران اوقات فراغت در منطقه ۱۹

شکل شماره ۳. نقشه میزان برخورداری به کاربری تفریحی و گذران اوقات فراغت در منطقه ۲۲

## برخورداری و عدم برخورداری فضای گذران اوقات فراغت از نظر متخصصین با استفاده از تحلیل سلسله‌مراتبی AHP در GIS و مقایسه زوجی کاربری‌های گذران اوقات فراغت

شش کاربری پذیرایی، ورزشی، مذهبی، تفریحی، فرهنگی و فضای سبز جهت تحلیل برخورداری و عدم برخورداری منطقه از کاربری‌های گذران اوقات فراغت از نظر متخصصین دوباره به کار گرفته شد. به نظر می‌رسد استفاده از روش‌های تحلیل چندمعیاری که در آن‌ها امکان تحلیل و ارائه کلیه اطلاعات موجود در مورد لایه‌ها بر اساس معیارهای متفاوت و چندبعدی وجود دارد، مناسب‌تر باشند. از جمله مهم‌ترین روش‌های تحلیل چندمعیاری، روش تحلیل سلسله‌مراتبی AHP که در تصمیم‌گیری‌های متضاد، مورد استفاده قرار می‌گیرد (رفیعیان و همکاران، ۱۳۸۹: ۲۴۸). بعد از دستیابی به ضریب اهمیت نرمال هر یک از کاربری‌ها و بررسی ماتریس نظرات کارشناس با استفاده از روش‌ها و برنامه‌های مربوطه به شرح زیر، تحلیل برخورداری و عدم برخورداری فضای گذران اوقات فراغت از نظر متخصصین در قالب نقشه‌هایی ایجاد می‌گردد. مراحل جهت دستیابی به نتایج فوق به شرح زیر مورد توجه قرار می‌گیرند. ابتدا مقایسه زوجی کاربری‌های گذران اوقات فراغت مورد توجه قرار می‌گیرد. در این مرحله عوامل، معیارها و شاخص‌ها دوبه‌دو باهم مقایسه شده که در آن با توجه به هدف بررسی، شدت برتری معیار I نسبت به معیار J سنجیده می‌شود. بر همین اساس برای مقایسه دوبه‌دویی از جداول نه کمیتی در قالب تهیه پرسشنامه و جلب نظرات کارشناسی استفاده شد. در این بخش میانگین هندسی نظرات کارشناسی، برای به دست آوردن میزان اهمیت معیارها و شاخص‌ها مورد استفاده قرار گرفته است. سپس ضریب اهمیت (CW) کاربری‌های گذران اوقات فراغت و همپوشانی لایه‌ها مورد محاسبه قرار می‌گیرد. در این مرحله ارزیابی و تبیین ضریب اهمیت کاربری‌ها جهت تدوین مدل، اقدامی مهم برای شناسایی میزان برخورداری و عدم برخورداری از کاربری‌های گذران اوقات فراغت در منطقه می‌باشد. در این قسمت به منظور به دست آوردن ضریب اهمیت از برنامه جانبی AHP در نرم‌افزار Arc Gis استفاده گردیده است. در ادامه هر یک از کاربری‌ها با توجه به اعمال ضریبشان در رده هم‌تراز خود همپوشانی گردیده تا لایه‌های مورد نظر برای سنجش بعدی تحلیل یعنی همپوشانی در رده عوامل آماده‌سازی گردد. ضریب اهمیت کاربری‌های گذران اوقات فراغت در منطقه ۲۲ شامل پذیرایی (۰/۰۷)، مذهبی (۰/۰۶)، فضای سبز (۰/۲۳)، تفریحی (۰/۲۲)، ورزشی (۰/۳)، فرهنگی (۰/۱۲) و در منطقه ۱۹ شامل پذیرایی (۰/۰۶)، مذهبی (۰/۱)، فضای سبز (۰/۱۶)، تفریحی (۰/۰۷)، ورزشی (۰/۰۵) فرهنگی (۰/۰۴) می‌باشد. در این قسمت سعی

می‌شود که ضریب اهمیت نرمال هر یک از معیارها را که با استفاده از برنامه جانبی Ext-AHP در نرم‌افزار GIS محاسبه شده بود را با ماتریس نظرات کارشناسی مورد تحلیل قرار دهند تا لایه نهایی تحلیل که تحلیل میزان برخورداری و عدم برخورداری از متخصصین است را به نمایش بگذارد. بدین طریق که با اعمال ضرایب کاربری‌های گذران اوقات فراغت به دست آمده در لایه‌های اطلاعاتی اولیه (نقشه‌های کیفیت دسترسی‌ها) در محیط GIS با استفاده از ابزار Raster calculate، لایه‌های اطلاعاتی جدیدی به تعداد ضرایب کاربری‌ها ایجاد می‌شود. در این قسمت تجمعی نهایی از نقشه‌ها و لایه‌های اطلاعاتی ایجاد شده توسط مدل AHP و GIS تهیه می‌شود که نتایج آن را می‌توان در قالب دو نقشه زیر در مناطق مورد مطالعه مشاهده نمود.



شکل شماره ۶. نقشه تحلیل برخورداری و عدم برخورداری فضای گذران اوقات فراغت منطقه ۱۹

شکل شماره ۵. تحلیل برخورداری و عدم برخورداری فضای گذران اوقات فراغت منطقه ۲۲

## نتیجه‌گیری

این مقاله با تبیین مکان گذران اوقات فراغت، به بررسی آن شرایطی می‌پردازد که رفتارها، کنش‌ها، دسترسی‌ها و جهت‌گیری‌های گروه هدف در زمینه و الگوی گذران اوقات فراغت تأثیر می‌گذارند. چنین تحقیقی با نگاهی کلی، زمینه متفاوت خود را از سایر تحقیقات مشخص نمود. تحقیقات انجام شده همگی سعی در شناسایی پایگاه اجتماعی و اقتصادی و جنسی افراد در نحوه گذران اوقات فراغت داشته‌اند. آن‌ها الگوی فراغت را فقط متأثر از این پایگاه‌ها مورد بررسی قرار داده‌اند. در این زمینه به الگوهای فضایی و دسترسی‌ها و نحوه توزیع امکان گذران اوقات فراغت اشاره‌ای چندانی نداشته‌اند. لذا این تحقیق سعی نموده است ضمن پیروی از تحقیقات مشابه و بررسی رابطه بین موقعیت‌های اجتماعی، فرهنگی و ..... افراد با گذران اوقات فراغت و نوع آن و توجه به موانع و اولویت‌های موجود در این زمینه در دو منطقه مورد بررسی، به تحلیل فضایی انواع کاربری‌های گذران اوقات فراغت در دو بافت جداگانه شهری به صورت مطالعات تفصیلی نیز بپردازد. در اینجا ضمن شناسایی انواع کاربری‌های فراغتی، دسترسی ساکنین به آن‌ها و برخورداری و عدم برخورداری مناطق مورد توجه قرار می‌گیرد. تحلیل این برخورداری‌ها از سوی متخصصین نیز مورد توجه قرار گرفت تا بدین گونه بتواند به تبیین فضایی گذران اوقات فراغت و تأثیر آن بر الگوهای فراغتی در مناطق مورد بررسی نائل گردد. مقاله حاضر سعی در شروع بررسی متغیرهای مورد نظر خود، تفاوت‌های جنسیتی را مورد توجه قرار دارد. از آنجایی که در زمینه تفاوت‌های جنسیتی در اوقات فراغت به نظریه‌های تقریباً همگنی در جوامع متفاوت برمی‌خوریم که عمدتاً ناظر بر جامعه‌پذیری متفاوت زنان و مردان، تفاوت در محدودیت‌های اجتماعی و تقلیدات ایشان، مسئولیت بالاتر زنان در امور خانه و نگهداری از فرزندان، غلبه فرهنگ مردسالاری و تسلط ایشان بر اوقات فراغت و ایجاد محدودیت از طرف ایشان می‌باشد، بنابراین در این قسمت سعی شده است که متغیر جنسیت به‌عنوان یک متغیر مستقل در گذران اوقات فراغت مورد بررسی گیرد. نتایج حاصل از آزمون تحلیل واریانس یک‌طرفه در مناطق مورد بررسی نشان داد که بین جنسیت با نحوه گذران اوقات فراغت به لحاظ آماری در هر دو منطقه تفاوت معناداری وجود دارد. گذران اوقات فراغت در بین زنان و مردان در مناطق مورد مطالعه نشان داد که میزان گذران اوقات فراغت در میان مردان ساکن در مناطق بیش از زنان بوده است. یعنی میزان گذران اوقات فراغت از طریق نتایج حاصل از آزمون تحلیل واریانس یک‌طرفه در میان مردان

ساکن در منطقه ۲۲ (۲/۹۰) و در زنان (۲/۸۱) بوده است. این میزان در منطقه ۱۹ در مردان و زنان به ترتیب شامل (۳/۶۱) و (۳/۵۳) می‌باشد. علاوه بر این نتایج ۱۹ حاکی از آن است که میزان صرف زمان اوقات فراغت در هر دو منطقه برای زنان بیشتر در روزهای وسط ایام هفته و در مردان بیشتر در روزهای آخر هفته و سایر تعطیلات سال می‌باشد. نکته موردتوجه دیگر این است که تفاوت میان صرف زمان برای گذران اوقات فراغت هم در منطقه ۲۲ و هم در منطقه ۱۹ در میان دو جنس کم است. این می‌تواند نشان از کاهش محدودیت‌ها و آزادی عمل بیشتر زنان به نسبت گذشته و حضور گسترده‌تر آنان در اجتماع و امکان دسترسی بیشتر زنان در کنار مردان به رسانه‌های جمعی و اماکن تفریحی می‌باشد. در بررسی و شناخت رابطه بین سن و سطح تحصیلات و میزان درآمد در مناطق مورد مطالعه از روش همبستگی پیرسون استفاده شده است. بیشترین میزان همبستگی بین متغیرهای مستقل و متغیر وابسته در منطقه ۲۲ به ترتیب شامل متغیر تحصیلات با ۰/۳۱۹، متغیر درآمد با ۰/۲۲۶ و متغیر سن با ۰/۱۵۶ است. بنابراین نتایج ضریب همبستگی نشان می‌دهد رابطه مثبت و مستقیم بین متغیرهای سن، تحصیلات و درآمد با گذران اوقات فراغت وجود دارد. اما بیشترین میزان همبستگی بین متغیرهای مستقل و متغیر وابسته در منطقه ۱۹ به ترتیب شامل متغیر درآمد با ۰/۶۵۱، متغیر تحصیلات با ۰/۵۲۲ و متغیر سن با ۰/۲۹۹ می‌باشد. پس با توجه به نتایج حاصل از مدل‌ها در مناطق ۱۹ و ۲۲ مشخص گردید که رابطه معنادار و مثبتی بین متغیرهای سن، تحصیلات و درآمد با میزان گذران اوقات فراغت وجود دارد. نتایج تحقیقات نشان داد که افرادی با درآمد و تحصیلات بالاتر در مناطق مورد مطالعه به گذران اوقات فراغت اهمیت بیشتری می‌دهند. به عبارتی هر چه بر میزان تحصیلات افراد افزوده شود، میزان اوقات فراغت آن‌ها نیز افزوده می‌شود. اما باید توجه نمود که متغیرهای مورد بررسی نه تنها بر میزان اوقات فراغت مؤثر هستند بلکه نوع و نحوه گذران اوقات فراغت نیز از آن‌ها متأثر خواهد بود. نتایج بررسی نوع و شیوه گذران فعالیت‌های فراغتی در دودسته کلی مردم - محور و مکان - محور در مناطق شهری ۱۹ و ۲۲ به شرح زیر می‌باشند: شیوه‌های فردی و فعال: مانند رفتن قهوه‌خانه‌ها، شرکت در کارهای هنری و ...؛ شیوه‌های فردی و غیرفعال: مانند تماشای تلویزیون، و گوش دادن به موسیقی، استفاده از فضاهای مجازی؛ شیوه‌های جمعی و فعال مانند بازی، ورزش، رفتن به سینما و تئاتر و ...؛ شیوه‌های جمعی و غیرفعال: مانند صحبت با اقوام خانواده و ... به عبارتی نحوه گذران اوقات فراغت و فضاهای فراغتی در هر دو منطقه هم از شیوه‌های جمعی و عمومی و هم از شیوه‌های خصوصی و خانگی غیرفعالانه برخوردار است با این تفاوت که رشد انجام تفریحات بیش‌ازپیش در خلوت همچون فضاهای مجازی، استفاده از اینترنت در منطقه ۱۹ بیش از منطقه ۲۲ بیشتر بوده است. در تحلیل این نتیجه باید اشاره نمود که تحولات و دگرگونی‌های سریع صنعتی پیامدهای اجتماعی و اقتصادی فراوانی از جمله در کم و کیف گذران اوقات فراغت به همراه داشته است. مثال مکانیزه شدن صنایع و ایجاد امکانات رفاهی و نظایر آن موجب تغییر در سبک زندگی مردم و در نتیجه اوقات فراغت آن‌ها شده است. به همین جهت گسترش روزافزون وسایل الکترونیکی مانند رادیو، تلویزیون و مانند آن‌ها سهم بزرگی در گذران اوقات فراغت در مناطق مورد مطالعه ایفا می‌کند. از طرفی هم انتظار می‌رود که با توجه به پیشرفت جوامع و پراکندگی خانواده، از میزان پرداختن افراد به فعالیت‌های فراغتی جمعی و خانوادگی مانند هم‌نشینی و محاوره با خویشان و بودن در کنار خانواده و غیره کاسته شود ولی نتایج حاضر گویای آن است که در جامعه مورد نظر افراد بیشتر به فعالیت‌های فراغتی خانوادگی نیز می‌پردازند. بررسی‌های گوناگون درباره شیوه گذران اوقات فراغت در جوامع مورد مطالعه نشان می‌دهد که شیوه اوقات فراغت در زمان خارج از کار به هم‌نشینی، مصاحبت، دیدوبازدید می‌گذرد. پس خانواده هنوز هم در مناطق مورد مطالعه بسیاری از نیازهای آنان را در زمینه فراغت برآورده می‌سازد. با این وجود این نتیجه مانع از بررسی کیفیت دسترسی و سطوح برخورداری مناطق مورد مطالعه از دیگر فضاهای فراغتی مورد استفاده نشده است. لذا در این قسمت سعی شد که سطح دسترسی ساکنان به انواع فضاهای فراغتی توسط روش‌ها، مدل‌ها و نرم‌افزارهایی همچون مدل تصمیم‌گیری چندمعیاره و تلفیق آن با تحلیل سلسله‌مراتبی در محیط سیستم اطلاعات جغرافیایی و نرم‌افزار مؤثر Expert Choice مشخص گردد. خروجی نهایی این تحلیل‌ها در نقشه میزان برخورداری مناطق مورد مطالعه به کل کاربری‌های گذران اوقات فراغت ارائه شده است. این تصاویر حاکی از برخورداری بیشتر منطقه ۲۲ به نسبت منطقه ۱۹ از کاربری‌های گذران اوقات فراغت می‌باشد. اما نکته

موردتوجه در این است که با وجود میزان برخوردارگی بیشتر منطقه ۲۲ از کاربری‌های گذران اوقات فراغت، نتایج تحقیقات نشان داد که میزان اوقات فراغت در بین مردان و زنان منطقه ۱۹ بیش از منطقه ۲۲ است و این همان‌طور که اشاره شد به جهت غلبه رشد انجام تفریحات بیش‌ازپیش در خلوت می‌باشد. یعنی شیوه‌های فردی و غیرفعال در منطقه ۱۹ به نسبت منطقه ۲۲ رشد داشته است. میزان سطح کم‌تر برخوردارگی از کاربری‌های اوقات فراغت در منطقه ۱۹ و سطح پایین‌تر دسترسی‌ها به آن‌ها و عدم امکانات و عدم وجود بسترهای لازم فراغتی از نوع فعالیت‌های فراغتی فضا محور که دارای اختلاف اجتماعی بیشتر است، سبب شده که ما شاهد چنین رشدی هر چند اندک در منطقه ۱۹ شده باشیم. به عبارتی وجه فراغت و سرگرمی در منطقه ۱۹ بیش از منطقه ۲۲ با محوریت یافتن ارتباط و سرگرمی، از ویژگی‌های خارج شدن مکان‌ها و تجارب اوقات فراغت از متن واقعی‌شان و رواج شکل‌های سرگرمی غیر وابسته به زمان و مکان رشد یابد و فضای شهری مترکم‌تر منطقه ۱۹ و کمبود فضاهای فراغتی و همچنین سطح پایین‌تر ویژگی اقتصادی و اجتماعی ساکنین منطقه ۱۹ در مقایسه با منطقه ۲۲ الگوی متفاوت‌تری از گذران اوقات فراغت را در ایجاد نموده است که مانع از ایجاد فعالیت‌های فراغتی فضا محور بیشتری در ساکنین شده است. درواقع کمبود فضای سبز، مراکز و کانون‌های فرهنگی - اجتماعی (میزان برخوردارگی) و در کل ضعیف بودن سطح اوقات فراغت در منطقه ۱۹ حتی از نظر ساکنین در کنار طبقات اجتماعی و اقتصادی خانواده‌ها در میزان اقبال به این سبک فراغتی نیز تعیین‌کننده بوده است. در جمع‌بندی این پژوهش می‌توان اذعان داشت که شناخت موقعیت‌های اقتصادی و اجتماعی و فرهنگی و جنسیتی و تحلیل فضایی گذران اوقات فراغت و بررسی نظرات متخصصین در این باب می‌تواند ما را در شناخت توزیع و پراکنش فضاهای فراغتی و چگونگی استفاده از این فضاها و شناسایی الگوهای فراغتی به‌صورت تطبیقی در دو بافت متفاوت شهری کمک نماید. علاوه بر این بررسی نیازهای انسانی از جمله اوقات فراغت شهروندان و چگونگی و نحوه استفاده از فضاهای فراغتی، توزیع و پراکنش و روابط فضاهای فراغتی مسئله‌ای مهم و قابل توجه برای طراحان و برنامه‌ریزان شهری خواهد بود تا با شناخت وضعیت موجود و الگوی فضایی حاکم بر فعالیت‌های فراغتی شهروندان به چشم‌اندازهای نوین در مدیریت شهری جهت تأمین خواسته‌ها و نیازهای شهروندان دست یابند.

## تقدیر و تشکر

بنا به اظهار نویسنده مسئول، این مقاله حامی مالی نداشته است.

## منابع

- ۱) ابراهیمی، قربانعلی؛ رازقی، نادر؛ مسلمی پطرودی، رقیه (۱۳۹۰) اوقات فراغت و عوامل اجتماعی مؤثر بر آن (مطالعه موردی: افراد ۶۴-۱۵ ساله شهرستان جویبار)، جامعه‌شناسی کاربردی، دوره ۲۲، شماره ۴۴، صص. ۹۷-۷۱.
- ۲) اذانی، مهری؛ احمدزاده، مصطفی؛ قاسمی، احمد (۱۳۹۱) مکان‌یابی فضاهای گردشگری اوقات فراغت با استفاده از GIS (مطالعه موردی: شهر مرودشت)، فصلنامه برنامه‌ریزی منطقه، سال ۲، شماره ۲، صص. ۸۸-۷۱.
- ۳) پورمحمدی، محمد رضا؛ سبحانی، زهرا (۱۳۹۰) اوقات فراغت و فضاهای شهری تهران، نشریه علمی پژوهشی جغرافیا و برنامه‌ریزی، دوره ۱۶، شماره ۳۵، صص. ۷۶-۴۵.
- ۴) تورکیل‌دسن، جورج (۱۳۸۲) اوقات فراغت و نیازهای مردم، مترجمین عباس اردکانیا و عباس حسینی، چاپ دوم، تهران: انتشارات نوربخش.
- ۵) خلقتی، مرضیه (۱۳۹۹) ارزیابی گذران اوقات فراغت در رسانه‌های اجتماعی، فصلنامه علمی مطالعات فرهنگ و ارتباطات، دوره ۲۱، شماره ۴۹، صص. ۱۴۶-۱۲۳.
- ۶) رفیعیان، محسن؛ بمانیان، محمدرضا؛ رفیعیان، مجتبی (۱۳۸۹) شناسایی پهنه‌های زمینه‌ساز توسعه خلاق بافت‌های فرسوده با رویکرد گردشگری در برنامه‌ریزی شهری، مجله مدیریت شهری، شماره ۲۵، صص. ۲۵۷-۲۳۵.
- ۷) فلاحت، محمد صادق و کلامی، مریم (۱۳۸۷) تأثیر فضاهای باز شهری بر کیفیت اوقات فراغت شهروندان، فصلنامه مدیریت شهری، دوره ۶، شماره ۲۲، صص. ۹۷-۸۵.

- ۸) سفیری، خدیجه و مدیری، فاطمه (۱۳۸۹) تفاوت‌های جنسیتی در اوقات فراغت، مجله تحلیل اجتماعی، شماره ۴، صص. ۱۶۹-۱۴۹.
- ۹) سرایی، محمد حسین؛ روستا، مجتبی؛ اشنویی، امیر (۱۳۹۱) عوامل مؤثر بر گذران اوقات فراغت در مناطق شهری ایران (نمونه موردی: منطقه ۸ شهر مشهد)، مجله برنامه‌ریزی منطقه‌ای، سال ۲، شماره ۷، صص. ۳۷-۲۵.
- ۱۰) شکوری، علی (۱۳۸۵) تمایز پذیری و هویت اجتماعی مبتنی بر مصرف، مطالعه‌ای در جوانان شهر تهران، مجله جهانی رسانه، دوره ۱، شماره ۲، صص. ۳۰-۲۴.
- ۱۱) شاطریان، محسن؛ اشنویی، امیر؛ گنجی پور، محمود (۱۳۹۱) تحلیل فضایی نحوه و میزان گذران اوقات فراغت (نمونه موردی: بافت قدیم و بافت جدید شهر کاشان)، مطالعات توسعه اجتماعی-فرهنگی، دوره ۱، شماره ۱، صص. ۱۶۶-۱۴۲.
- ۱۲) فنی، زهره (۱۳۸۸) بررسی ابعادی از تحولات جغرافیای فرهنگی شهر (مطالعه موردی: مناطق ۱۲ و ۱ شهر تهران)، فصلنامه پژوهش‌های جغرافیایی، دوره ۴۲، شماره ۶۸، صص. ۵۴-۳۷.
- ۱۳) کیان، مرجان (۱۳۹۵) نحوه گذران اوقات فراغت و رابطه آن با متغیر جنسیت (موردی: پردیس دانشگاه خوارزمی)، فصلنامه پژوهش‌های آموزش و یادگیری، دوره ۲۲، شماره ۶، صص. ۱۶۴-۱۵۱.
- ۱۴) کوکی، افشین (۱۳۸۵) تحول در مفهوم و پارادایم برنامه‌ریزی کاربری زمین، نشریه جستارهای شهرسازی، شماره ۱۵ و ۱۶، صص. ۳۵-۲۵.
- ۱۵) منصوری، مریم؛ فرزانه، فرزانه؛ حمیدی، مهرزاد (۱۳۹۹) مدل پارادایمی گذران اوقات فراغت دانشجویان، مجله پژوهش‌های فیزیولوژی و مدیریت و ورزش، دوره ۱۲، شماره ۴، صص. ۱۴۰-۱۲۵.
- ش محمدی ده چشمه، مصطفی؛ سجادیان، ناهید؛ قیصری، نرگس (۱۳۹۷) بررسی تطبیقی جغرافیای فراغت در کلان‌شهر اهواز، نشریه تحقیقات کاربردی علوم جغرافیایی، سال ۱۸، شماره ۸۴، صص. ۸۶۹-۸۳۷.
- 17) Azani, M. & Ahmadzadeh, M. & Ghasemi, A. (2012) Locating Leisure Tourism Spaces Using GIS (Case Study: Marvdasht City), Journal of Regional Planning, Vol. 2, No. 2, pp. 71- 88. [In Persian].
- 18) Bradley, G.L. & Inglis. B.C. (2012) Adolescent leisure dimensions, psychosocial adjustment, and gender effects, Journal of Adolescence, No. 10, pp. 1-10.
- 19) Caldwell, L. L. & Darling, N. (1999) "Leisure context, parental control, and resistance to peer pressure as predictors of adolescent partying and substance use: An ecological perspective", Journal of Leisure Research, Vol. 31, No. 1, pp. 57-77.
- 20) Carlson, A.W. (1980) Geographical Research on international and Domestic tourism, Journal of Cultural Geography, No. 1, pp. 149-60.
- 21) Clays, Els. (2013) The Combined Relationship of Occupational and Leisure-Time Physical Activity With All-Cause Mortality Among Men, Accounting for Physical Fitness, American Journal of Epidemiology, No. 5, pp. 559- 566.
- 22) Ebrahimi, G. A. & Razeghi, N. & Moslemi Petrodi, R. (2011) Leisure and social factors affecting it (Case study: 15-64 year olds in Joybar city), Journal of Applied Sociology, Vol. 22, No. 44, pp. 71-97. [In Persian].
- 23) Falahat, M. S. & Kalami, M. (2008) The impact of urban open spaces on the quality of citizens' leisure, Journal of Urban Management, Vol. 6, No. 22, pp. 97-85. [In Persian].
- 24) Fani, Z. (2009) Dimensional study of the cultural geography of the city (Case study: Districts 12 and 1 of Tehran), Journal of Geographical Research, Vol. 42, No. 68. pp. 54-37. [In Persian].
- 25) Katz- Gerro, Tally. (1999) Cultural consumption and social stratification: Leisure activities, musical tastes, and social location. Sociological Perspectives, Vol. 42, No. 4, pp.627-646.
- 26) Khalqati, M. (2020) Evaluation of leisure time spending on social media, Journal of Culture and Communication Studies, Vol. 21, No. 49, pp. 146-123. [In Persian].
- 27) Kian, M. (2016) How to spend leisure time and its relationship with gender variables (Case: Kharazmi University Campus), Journal of Education and Learning Research, vol. 22, No. 6, pp. 164-151. [In Persian].
- 28) Kokabi, A. (2006) Transformation in the concept and paradigm of land use planning, Journal of Urban Planning, No. 15 and 16, pp. 35-25. [In Persian].
- 29) Mansouri, M. & Farzan, F. & Hamidi, M. (2020) Paradigm model of students' leisure time, Journal of Physiology and Management and Sport Research, Vol. 12, No.4, pp. 140-125. [In Persian].
- 30) Mohammadi Deh Cheshmeh, M. & Sajjadian, N. & Qaisari, N. (2018) A Comparative Study of Leisure Geography in Ahvaz Metropolis, Journal of Applied Research in Geographical Sciences, Vol, 18, No. 84, pp. 869-837. [In Persian].



- 31) Mota, Jorge Maria. & Paula, Santos. & José, Carlos Ribeiro. (2011) Differences in Leisure-Time Activities According to Level of Physical Activity in Adolescents, *Preventive medicine*, No. 20, pp.133-148.
- 32) Pourmohammadi, M. & Sobhani, Z. (2011) Leisure and Urban Spaces of Tehran, *Journal of Geography and Planning*, Vol. 16, No. 35, 76-45. [In Persian].
- 33) Rafieian, M. & Bemanian, M.R. & Rafieian, M. (2010) Identification of Suitable Zones for Creative Development in Urban Deteriorated Places with Tourism Approach in Urban Planning, *Journal of Urban Management*, No. 25, pp. 257-235. [In Persian].
- 34) Safiri, K. & Modiri, F. (2010) Gender Differences in Leisure, *Journal of Social Analysis*, No. 4, pp. 169-149. [In Persian].
- 35) Sanwei, He. & Shan, Yu. & Ping, Wei. & Chuanglin, Fang. (2019) A spatial design network analysis of street networks and the locations of leisure entertainment activities: A case study of Wuhan, China, *Sustainable Cities and Society*, No. 44, pp. 880- 887.
- 36) Sarai, M.H. & Rusta, M. & Ashnoui, A. (2012) Factors affecting leisure time in urban areas of Iran (Case study: District 8 of Mashhad), Vol. 2, No.7, pp. 37-25. [In Persian].
- 37) Shakouri, A. (2006) Differentiation and social identity based on consumption, a study in the youth of Tehran, *World Media Journal*, Vol.1, No.2, pp.24-30. [In Persian].
- 38) Shaterian, M. & Oshnavi, A. & Ganjipour, M. (2012) Spatial analysis of the manner and amount of leisure time (Case study: old and new context of Kashan), *Journal of Socio-Cultural Development Studies*, Vol. 1, No.1, pp. 166- 142. [In Persian].
- 39) Tourkildsen, G. (2003) Leisure time and people's needs, translated by Abbas Ardakania and Abbas Hassani, second edition, Tehran: Nourbakhsh Publications. [In Persian].
- 40) Turkildsen, G. (2001) Leisure and Recreation Management, New York: Spon Press.
- 41) Vuillemin, Anne. (2005) Leisure time physical activity and health-related quality of life, *Preventive Medicine*, No. 41, pp. 562– 569.
- 42) Williams, D. & Kaltenborn, B. (1999) Leisure places and modernity: the use and meaning of recreational cottages in Norway and the USA. In Crouch, D. (ed.) *Leisure/ Tourism Geographies: Practices and Geographical Knowledge*, London: Routledge press.
- 43) Yuqi, Liu. & Yongping, Zhang. & Scarlett Ting, Jin. & Ye, Liu. (2020) Spatial pattern of leisure activities among residents in Beijing, China: Exploring the impacts of urban environment, *Sustainable Cities and Society*, No. 52, pp. 1- 12.