





Tourism Life in the Central District of Mashhad During the Third Peak of COVID-19 Pandemic

Niknaz Kachooei ^a, Hossein Hataminejad ^b, Ahmad Pourahmad ^b, Seed Abbas Rajae ^b

^a. Department of Human Geography, University of Tehran, Alborz Campus, Tehran, Iran

^b. Department of Human Geography, Faculty of Geography, University of Tehran, Tehran, Iran
(Corresponding Author) Email: hataminejad@ut.ac.ir

ARTICLE INFO

Keywords:

Urban Tourism Life,
The Third Peak,
Covid-19 Pandemic,
The Central District of
Mashhad

Article History:

Received:

27 August 2022

Received in revised form:

29 October 2022

Accepted:

5 January 2023

Available online:


8 January 2023

pp. 47-64

ABSTRACT

Since the beginning of 2020, the Covid-19 pandemic has affected urban life in all areas. Tourism, which is one of the elements of achieving sustainable development goals in the growth of cities, also faced problems. From the socio-cultural aspect, the central district of Mashhad is the birth certificate of Mashhad. Pilgrimage attractions are the main point of presence of Mashhad residents and tourists in the core of Mashhad. Besides pilgrimage, the presence of tangible and intangible cultural and heritage attractions can be a good opportunity for tourism development, business creation, job creation and the growth of the city's economy. The spread of Corona left an irreparable impact on the dynamic urban life in the central area. In this direction, in a descriptive-analytical way and in a library way, the indicators of tourism urban life were collected in six dimensions using a questionnaire, then with the help of spss software and by the univariate chi-square test and the univariate Wilcoxon test, the effect of Corona on the minimal prosperity And the presence of people in the central fabric of Mashhad was analyzed. The results show that there is a significant relationship between the observance of health protocols by tourists and residents in the central area of Mashhad, inflation and people's lack of financial ability, changing business hours during the day and night, and banning night traffic with the life of urban tourism during the third peak of the Corona epidemic in There is 2019. The support of urban tourism life in the central area of Mashhad is the way of tourists' presence in the order of environmental - health, economic and social aspects.

Citation: Kachooei, N., Hataminejad, H., Pourahmad, A., & Rajae, S. A. (2022). Tourism Life in the Central District of Mashhad During the Third Peak of COVID-19 Pandemic. *Journal of Urban Tourism*, 9 (4), 47-64.

 <http://doi.org/10.22059/JUT.2022.329622.944>



© The Author(s)

This is an open access article under the CC BY license (<https://creativecommons.org/licenses/by/4.0/>).

Publisher: University of Tehran Press

Extended Abstract

Introduction

The religious pilgrimage site in the main core of Mashhad, which is well-considered as the main social and tourist gathering stocks with tangible and intangible heritage attractions, provides reasonable tourism, business, and economic development opportunities. With the outbreak of COVID-19, it left irreparable effects on the dynamic and 24-hour urban life of the central area, and the balance between the capabilities of the environment and the community was disturbed by the number of tourism activities.

Methodology

According to the practical purposes and based on the nature of this research, the descriptive-analytical method has been used. The main approach is analyzing quantitative and qualitative data based on using the univariate Chi-square and Wilcoxon tests. In this regard, the statistical population included domestic tourists – including the 384 residents of Mashhad. They are randomly selected using the Cochran formula in the third peak of the COVID-19 pandemic (winter 2021). In order to achieve our research goals, one main questionnaire was planned in six social, cultural, economic, environmental and health, physical, and transportation dimensions to evaluate and re-evaluate the research. This specific questionnaire includes descriptive questions, multiple-choice and short answers, and our research data were collected through systematic random sampling. Then, the relationships between descriptive statistical data such as tables, graphs, etc., and the univariate Chi-square and Wilcoxon tests were analyzed by SPSS statistical software.

Results and discussion

In order to analyze the change, the tourism industry in the central district of Mashhad and the presence of people before and after the COVID-19 pandemic

- After this outbreak;

The rate of outdoor activities such as walking have been studied with the support of the univariate Chi-square test.

- The quantitative rate of the presence of people is decreased after the outbreak of COVID-19;
- Social security has declined due to the forced shutdown and change in business hours, which means that the outbreak of Coronavirus has some effects on social security;
- The number of visits to commercial centers, shopping malls, and holy shrines dropped, window shopping, etc., are decreased dramatically;
- Using public transportation has been reduced after the COVID-19 pandemic;
- The rate of visiting the parks, monuments, historical and religious sites are decreased significantly;
- The consequences of the COVID-19 pandemics are inevitable in the economy, jobs and businesses;
- The consequences of the COVID-19 pandemic are remarkable on the daily and nightlife of the central district of Mashhad;
- The consequences of the COVID-19 pandemic are notable for the less participation of individuals in rituals and religious festivals in the central district of Mashhad. Based on a questionnaire, people do not prefer participating in these or even observing the health protocols.

Conclusion

The cultural structure of communities and the historical contexts of a city are two valuable sources of its heritage that have suitable capacities to use and boost its cultural tourism. In this term, this development gives residents a new prosperous life and creates a new social and economic atmosphere for tourists. But unfortunately, some factors such as the COVID-19 pandemic, especially the third peak, failure to comply with the health protocols, economic sanctions, and the directorial decisions have damaged the urban tourism life. The findings show that the health policy observing health protocols while creating specific opportunities in the city in terms of the development of rituals and traditional festivals increases the rate of people's participation and presence (residents and tourists) in the central district

of Mashhad. But, incomplete infrastructure and insufficient view of urban management are barriers to activating and growing these capacities.

The impact of vital factors on the threat to urban tourism life which contribute to decreasing the level of prosperity of the central district of Mashhad and changing the trend of urban tourism in the third peak.

Mentioned by people are:

1- The COVID-19 pandemic, failure to follow health protocols such as not wearing a mask, crowd and congestion, and lack of social distancing in religious and commercial spaces in the central district of Mashhad (environmental and health dimension) with the quantitative rate of 39.15 %;

2- Inflation, financial difficulties (economic dimension) with the quantitative rate of 38.95 %;

3- The change of business hours, the nightly traffic restriction (social dimension).

Overall, urban management with reasonable and appropriate planning for any mentioned cases is able to redesign and revitalize the condition of the central district of Mashhad. Some of these suggestions are:

- Implement some policies to further comply and follow health protocols by local and tradespeople in this specific area;
- Appropriate management in ritual and religious ceremonies without any contact between individuals and the environment;
- Financial support from the government;
- Creating urban, social, and welfare services for security reasons;
- Retrospect the program of the public transportation network and control the outbreak of the COVID-19 pandemic.

Funding

There is no funding support.

Authors' Contribution

All of the authors approved the content of the manuscript and agreed on all aspects of the work.

Conflict of Interest

Authors declared no conflict of interest.

Acknowledgments

We are grateful to all the scientific consultants of this paper.



ارزیابی حیات گردشگری شهری در حوزه مرکزی مشهد در پیک سوم شیوع کووید-۱۹

نیکناز کچوئی^۱، حسین حاتمی‌نژاد^۲✉، احمد پوراحمد^۳، سید عباس رجائی^۴

۱- گروه جغرافیای انسانی، دانشگاه تهران، پردیس البرز، تهران

۲- نویسنده مسئول، گروه جغرافیای انسانی، دانشکده جغرافیا، دانشگاه تهران، تهران، ایران. Email: hataminejad@ut.ac.ir

۳- گروه جغرافیای انسانی، دانشکده جغرافیا، دانشگاه تهران، تهران، ایران

۴- گروه جغرافیای انسانی، دانشکده جغرافیا، دانشگاه تهران، تهران، ایران

چکیده

اطلاعات مقاله

واژگان کلیدی:

حیات گردشگری شهری،

پیک سوم،

کووید-۱۹،

حوزه مرکزی مشهد

بیماری همه‌گیر کووید-۱۹ از ابتدای سال ۲۰۲۰ حیات زندگی شهری را در همه زمینه‌ها تحت تأثیر قرار داد. گردشگری که یکی از عناصر دستیابی به اهداف توسعه پایدار در رشد شهرها می‌باشد، نیز دچار مشکلاتی گردید. از بعد اجتماعی- فرهنگی، حوزه مرکزی شهر مشهد، شناسنامه شهر مشهد است. جاذبه‌های زیارتی نقطه اصلی حضور مردم ساکن مشهد و گردشگران در هسته اصلی مشهد بوده و در کنار زیارت، وجود جاذبه‌های فرهنگی و میراثی به صورت ملموس و ناملموس می‌تواند فرصت مناسبی برای توسعه گردشگری، ایجاد کسب‌وکار، اشتغال‌زایی و رشد اقتصاد شهر باشد. با شیوع کرونا تأثیرات جبران‌ناپذیری بر حیات شهری پویا در حوزه مرکزی به جای گذاشت. در این راستا به روش توصیفی-تحلیلی و به شیوه کتابخانه‌ای، شاخص‌های حیات شهری گردشگری را در شش بعد با استفاده از پرسشنامه جمع‌آوری، سپس به کمک نرم‌افزار SPSS و توسط آزمون کای‌دوی تک متغیره و آزمون ویلکاکسون تک متغیره، تأثیر کرونا در میزان رونق حداقلی و حضور مردم در بافت مرکزی مشهد تحلیل گردید. نتایج حاصل گویای این موضوع است که رابطه معناداری میان رعایت پروتکل‌های بهداشتی توسط گردشگران و ساکنین در حوزه مرکزی مشهد، تورم و عدم توانایی مالی مردم، تغییر ساعت کاری کسبه در شبانه‌روز و منع تردد شبانه با حیات گردشگری شهری در زمان پیک سوم شیوع کرونا در سال ۱۳۹۹ وجود دارد. در واقع پشتیبان حیات گردشگری شهری در حوزه مرکزی مشهد به ترتیب ابعاد زیست‌محیطی - بهداشت، اقتصادی و بعد اجتماعی نحوه حضور گردشگران می‌باشد.

تاریخ دریافت:

۱۴۰۱/۰۶/۰۵

تاریخ بازنگری:

۱۴۰۱/۰۸/۰۷

تاریخ پذیرش:

۱۴۰۱/۱۰/۱۵

تاریخ چاپ:

۱۴۰۱/۱۱/۰۸

صص. ۶۴-۴۷

استناد: کچوئی، نیکناز؛ حاتمی‌نژاد، حسین؛ پوراحمد، احمد و رجائی، سید عباس. (۱۴۰۱). ارزیابی حیات گردشگری شهری در حوزه مرکزی مشهد در پیک سوم شیوع کووید-۱۹. *مجله گردشگری شهری*، ۹ (۴)، ۶۴-۴۷.

<http://doi.org/10.22059/JUT.2022.329622.944>



مقدمه

شیوع ویروس کرونا در انتهای سال ۲۰۱۹ و سال ۲۰۲۰ که به طور ناگهانی در جهان پراکنده گردید، تأثیرات پیش‌بینی‌نشده‌ای بر روی زندگی افراد برجای گذاشت. اولین مورد دیده‌شده از کووید-۱۹ در ایران در بهمن‌ماه ۱۳۹۸ در شهر قم ثبت شد (کروبی و همکاران، ۱۴۰۰: ۲) که در پی آن، ترس و اضطراب ناشی از مبتلا شدن، اخبار منتشرشده از این ویروس و تلاش کشورها و جوامع مختلف جهت کنترل آن، تجربه‌های متفاوتی را در گوشه و کنار شهرها برجای گذاشت و گردشگری را دچار اختلال نمود. فعالان حوزه گردشگری در زمینه‌های اجتماعی و اقتصادی به دنبال بررسی عوامل و ابعاد تأثیرگذار آن برآمدند. گردشگری شهری یکی از پیچیده‌ترین سیستم‌های شهری است که در سایه رشد تکنولوژی و مطابق نیازهای مردم محلی و گردشگران، نیازمند مدیریتی اصولی و هدفمند می‌باشد (عزت‌پناه، ۱۳۹۹: ۷۰). در واقع گردشگری شهری آن بخش از گذران اوقات فراغت است که در حوزه سکونت‌گاه شهروندان و در فضای باز شهری تحقق پیدا می‌کند و به‌عنوان بخشی از نیازها و فعالیت‌های فراغتی مستمر عامه شهروندان محسوب می‌شود (سعیدنیا و مهدیزاده، ۱۳۹۱: ۲۷). امروزه در بسیاری از شهرها با وجود مراکز متنوع اقتصادی، اجتماعی، محیطی و نیز فراهم شدن بخشی از زیرساخت‌های عمرانی، فضاهایی دارای پتانسیل برای جذب گردشگر ایجادشده است. حیات شهری با توسعه فضاهای گردشگری در جهت حفظ بناها و هویت تاریخی - فرهنگی می‌تواند به حضور روز و شب شهروندان و نیز گردشگران زنده باشد (زال و همکاران، ۱۳۹۷: ۷-۲۳). بلینی (۱۳۹۶) گردشگری شهری را به صفحه زندگی تعبیر نموده و به دنبال فرصت‌هایی که از فناوری‌ها به‌صورت نوظهور ایجاد می‌شود، گردشگری فرهنگی را مطرح کرده است (Bellini, Pasquinelli, 2017: 2-3). گردشگری مناسبی را شکلی از گردشگری آیینی مطرح می‌کند. مردم، برای کسب آگاهی با تاریخ، فرهنگ یا تحقیق و تفریح حضور در کانون‌های محلی حضور پیدا می‌کردند. آداب‌ورسوم محلی و مراسم آئینی نوعی جذابیت در حضور گردشگران شهری بوده است. در دوره‌های اخیر توسعه گردشگری حکایت از توجه ویژه به گردشگری میراثی، گردشگری فرهنگی و تاریخی دارد که از سوی سازمان‌های بین‌المللی و ملی بسیار موردحمایت قرار گرفته است. بلالی و دهقان معتقدند، این نوع گردشگری شهری از بعد فرهنگی در یک شهر مرهون بافت‌های تاریخی، یادمان‌ها و مجموعه‌های فرهنگی و تاریخی است که با حفظ و صیانت این میراث ارزشمند، گام بزرگی در توسعه گردشگری می‌باشد (بلالی و دهقان، ۱۳۹۸: ۳۹۳). همان‌طور که نوروزی و نظری (۱۳۹۸) به توسعه گردشگری فرهنگی تأکید نموده‌اند و این‌گونه بیان نمودند که اجرای طرح‌های توسعه شهری در چند دهه گذشته بدون در نظر گرفتن عناصر تاریخی و هویتی، باعث از بین رفتن ارزش‌های میراث فرهنگی در بافت تاریخی مشهود شده است به‌نحوی که ادامه روند موجود، باعث خواهد شد عناصر هویتی در این بافت هزارساله به فراموشی و نابودی کشیده شود، قابل‌ذکر است که میراث شهری و فرهنگی به‌تنهایی نمی‌تواند جاذب گردشگر باشد (بیکی، تردست، ۱۳۹۷: ۵۴) و شناخت عناصر کلیدی و ضرورت مدیریت هدفمند اصلی‌ترین موضوع پایداری گردشگری را شامل می‌شود (Travel L, 2014). قربانی و همکاران در سال ۱۳۹۹ در مقاله‌ای به تفاوت دیدگاه ساکنان محله و گردشگران در شاخص‌های مدیریت راهبری فضایی گردشگری اشاره نمود، طوری که شاخص توانمندسازی بیشترین تأثیر را در مدیریت راهبردی گردشگری کسب نمود (قربانی و همکاران، ۱۳۹۹: ۷۲) و در پی آن، اکبریان و رجائی (۱۳۹۷) در بررسی عوامل موثر بر وفاداری در گردشگری شهری به رضایت‌مندی گردشگر، تصویر مقصد، تجربه بازدیدکننده و ارزش درک شده به‌عنوان عواملی که در وفاداری گردشگر به مقصد وجود دارد، پرداخته‌اند و تأکید بر تقویت و توسعه این عوامل دارند. همچنین ابراهیم‌پور و همکاران (۱۳۹۹) در بررسی فرآیند توسعه گردشگری، شناخت صحیح وضع موجود را

به‌عنوان عامل مؤثر اعلام نموده و با بررسی چرخه حیات باتلر به الگوریتم پیشنهادی برای تشخیص جایگاه مقصد گردشگری در چرخه حیات تأکید ورزیدند.

فعالیت گردشگری تا سال ۲۰۱۹ بر سکوی دومین صنعت پرونق جهان قرار داشت و در سال ۲۰۱۶ حدود ۸۰۶ میلیارد دلار سرمایه در سراسر جهان به گردشگری اختصاص داشته است و حدود ۲۹۲ میلیون نفر در زمینه گردشگری به فعالیت مشغول بوده‌اند (کرمی و همکاران، ۱۳۹۹: ۶۱۹) طوری که اسدی‌پیمان و همکاران (۱۳۹۹) گردشگری را یکی از پویاترین فعالیت‌های اقتصادی در عصر حاضر معرفی نموده و بازارهای سنتی در بافت تاریخی کهن را دارای جاذبه‌های گوناگون معماری، فرهنگی و اقتصادی دانستند که دارای نقش چند عملکردی است که باعث ایجاد نقطه مشترک و گره بین تاریخ و اقتصاد و فرهنگ می‌گردد. با این حال از مهم‌ترین عوامل تأثیرگذار بر گردشگری می‌توان به هزینه، محدودیت‌های سلامتی، عدم آگاهی، ترس و امنیت اشاره نمود (گولدر و ریچی، ۱۳۹۲: ۱۷). بای و چانگ در پژوهشی به تغییرات رفتاری گردشگران در دوران کرونا اشاره و اعلام نمودند، احساس خطر در خصوص بیماری، منجر به هنجارهای ذهنی و نیت رفتاری می‌گردد (Bae & Chang, 2020: 1017-1035). کریستیانو و گونلا (۲۰۲۰) در مقاله‌ای اعلام نمودند، وضعیت اضطراری جهانی Covid-19 بیشتر بر رابطه پیچیده بین فعالیت‌های ساکنان شهر و گردشگران تأثیر گذاشته است. بازدیدکنندگان حاضر به‌طور ناگهانی غایب شده‌اند، تأثیرات گردشگری بر مسکن، نیروی کار و به‌طور کلی اقتصاد شهری می‌تواند بقای یک مقصد گردشگری را تهدید نماید (Cristiano & Gonnella, 2020). همچنین اهداف نهایی تحولات مبتنی بر گردشگری و رابطه آن‌ها با انعطاف‌پذیری مقصد بررسی شد و یک چشم‌انداز سیستمی در مورد گردشگری ارائه گردید، با تمرکز بر شهری که احتمالاً بالاترین سطح جذب گردشگر را داشته است و نیز جنبه‌های مختلف پایداری و انعطاف‌پذیری آن در نظر گرفته شده است. سناریوهایی برای تحولات پایدار و انعطاف‌پذیر مورد توجه قرار گرفت. به نظر می‌رسد درک پویایی‌های ایجادشده در یک سیستم شهر، همراه با مطالعه نقاط نفوذ سیستمی آن، برای سیاست‌ها و برنامه‌ریزی‌های مؤثر اجباری است. قربان‌زاده و آقامحمدی در ادامه روند کرونا، گردشگری بدون تماس و نیاز به استراتژی‌های رفتاری و محافظتی را پیشنهاد داده‌اند (قربان‌زاده، آقامحمدی، ۱۴۰۰: ۲۸) همچنین کلابی و کریمی‌راد با بررسی شرایط به وجود آمده در دوران کرونا، خلاقیت و نوآوری، منابع انسانی، رهبری و راهکارهایی کاربردی در دوران پساکرونا جهت تسهیل نوسازی کارآفرینانه در دوران همه‌گیری کرونا برای نوسازی کارآفرینانه صنعت گردشگری را ارائه داده‌اند (کلابی و کریمی‌راد، ۱۳۹۹: ۳۰۳).

مشهد به‌عنوان یکی از مقاصد پرتعداد گردشگری فرهنگی در ایران و کشورهای اسلامی بوده به‌طوری‌که که در سال ۱۳۹۸ میزبان حدود سی میلیون زائر و گردشگر داخلی و خارجی بوده (جوانشیری و همکاران، ۱۳۹۹: ۸) که این حجم بالای گردشگر و زائر در اثر شیوع ویروس کرونا به حداقل رسیده و کم شدن زائر و گردشگر خسارات زیادی بر گردشگری مشهد وارد نموده است. همچنین حضور گسترده مردم ساکن و مجاور در ایام خاص، ایام نوروز، اعیاد مذهبی و دینی در بافت مرکزی شهر مشهد که گردشگری شهری مجاوران و سایر گردشگران را شامل می‌شد دچار تغییراتی گردید و از نظم عادی خارج شد. در واقع قلب زخمی گردشگری فرهنگی و زیارتی ایران در شهر مشهد رقم خورده است و حیات شهری شهر مشهد در شب و روز تحت تأثیر این ویروس قرار گرفت. از این رو هدف مقاله حاضر بررسی و ارزیابی حیات زندگی روزانه و شبانه گردشگری شهری در حوزه مرکزی شهر مشهد می‌باشد که با اقتصاد و رفاه اجتماعی شهر گره‌خورده است و به‌عنوان هدف اصلی مدنظر است. به‌طور هم‌زمان، تحت تأثیر همه‌گیری COVID-19، خدمات

عمومی و گردشگری در شهر مشهد با دو مشکل عمده روبرو گردید: ۱) کاهش تقاضا و از دست دادن درآمد ناشی از کاهش تقاضا ۲) افزایش هزینه برای حفظ حیات تحت چنین شرایط خاص. حال باید دید در این شرایط چه تغییری در حیات گردشگری شهری و زیارتی برای ساکنین و مجاورین پدید می‌آید؟ علت تغییر حیات گردشگری شهری چه عواملی است؟ و گردشگران حضور خود را در حوزه مرکزی شهر که بخش تاریخی و قلب شهر مشهد می‌باشد چطور و به چه شیوه‌هایی توجیه می‌کنند؟

مبانی نظری

از زمان ظهور اولین بیماری ناشی از ویروس جدید کرونا SARS-CoV-2 در ووهان چین در دسامبر ۲۰۱۹، ابعاد همه‌گیری را به خود گرفته است. سلامت عمومی، گردشگری و اقتصاد جهانی را نیز به شدت تحت تأثیر قرار داده است. گردشگری در حمایت از بخش‌های اقتصادی یک شهر می‌تواند موتور محرک اقتصادی را فعال کند (پوراحمد و همکاران، ۱۳۹۵: ۱۳). گردشگر و گردشگری دارای مفهوم چندبعدی است و در ارائه تعاریف باید به دیدگاه‌های صاحب‌نظران از ابعاد اجتماعی، اقتصادی، زیارتی - فرهنگی و... با دقت توجه نمود. فعالیت به‌منظور گذران اوقات فراغت، گردشگری گفته می‌شود که یکی از نیازهای اصلی بشر تلقی شده و پیشرفت چشم‌گیری را در فناوری، ارتقای خدمات، حمل‌ونقل و ارتباطات به همراه داشته است (زیاری و همکاران، ۱۳۹۴: ۷). گردشگری شهری یکی از پدیده‌های شهری است که زمینه‌ساز بروز رفتارهای اجتماعی، متناسب با ویژگی‌های شهر می‌باشد. الگوی رفتاری شهروندان و گردشگران تابع الگوی فضای شهری است که می‌تواند به‌عنوان خدمات شهری و یا جاذبه بیان شود (مرادی و طیار، ۱۳۹۸: ۲۴). چشم‌انداز تأثیرات گردشگری شهری به یک پدیده جهانی تبدیل شده است و از طرق مختلف به جامعه کمک می‌کند. تأثیرات قابل‌مشاهده توسعه گردشگری نه تنها شامل عوامل اقتصادی می‌باشد بلکه جنبه‌های زیست‌محیطی، فرهنگی و اجتماعی زندگی و رفاه جامعه را نیز در برمی‌گیرد (Abdul Hakeem & Khan, 2018: 268). بروز این بیماری که دارای عفونت بالا و دوره نهفتگی طولانی است، منجر به گسترش موج و اپیدمی گردید. برای مهار شیوع ویروس، بسیاری از کشورها و مناطق از اقدامات قرنطینه بی‌سابقه‌ای استفاده کرده‌اند، از جمله تعطیلی شهرها، تعلیق کار، ممنوعیت تجمع، کار و تحصیل در خانه، حمل‌ونقل محدود که زندگی انسان‌ها را تغییر داد (Dongdong et al, 2021: 2).

گردشگری پایدار و حیات شهری

در صنعت گردشگری، با بررسی گردشگری پایدار و نیز پایداری مقصد گردشگری می‌توان چنین گفت که خدمات اکوسیستم فرهنگی مناطق شهری را تحت تأثیر قرار داده و باعث افزایش حضور گردشگران می‌گردد. این وابستگی، پایداری شهری را به چالش می‌کشد (Ying-Chieh & Pei-Ting, 2021: 1) طوری که حضور گردشگران به رونق شهر وابسته می‌گردد. برای رسیدن به جایگاه گردشگری پایدار پنج رکن اصلی را باید مدنظر قرار داشت اولین رکن سیاست گردشگری می‌باشد. سیاست‌های مدون، استراتژی‌ها و برنامه‌های کلانی که برای گردشگری باید برنامه‌ریزی شده باشد و به اصول پایداری متعهد باشد. رکن دوم عملکرد اقتصادی و سرمایه‌گذاری رقابت است که نیاز به ایجاد نظارت و ارزیابی مناسب دارد به طوری که منجر به ایجاد یک سیستم قابل‌اعتماد در بازارهای گردشگری گردد (پوراحمد و همکاران، ۱۳۹۵: ۱۷-۲۰). رکن سوم، ایجاد اشتغال، کار مناسب و سرمایه انسانی است که در واقع نشان می‌دهد گردشگری مبتنی بر فعالیت‌های مردمی است. رکن چهارم، تأکید بر کاهش فقر و برآیندهای اجتماعی دارد و به

فرصت‌های ایجادشده توسط بخش گردشگری تأکید می‌کند. رکن پنجم پایداری طبیعت و محیط فرهنگی است، به‌نحوی که میراث فرهنگی قابل‌دسترس محلی، یکی از عوامل منحصربه‌فرد وابستگی به گردشگری تعریف گردد (پوراحمد و همکاران، ۱۳۹۵: ۱۷-۲۰). در واقع با تزلزل در هرکدام از این پنج رکن، پایداری گردشگری دچار آسیب می‌گردد. میراث فرهنگی فقط یادبود و یادمان نیست، بلکه باید نقشی اساسی در رفاه مردم جامعه داشته باشد و به‌منظور دستیابی به رشد اجتماعی - فرهنگی و به‌خصوص در راهبردهای بازتوان‌بخشی پس از دوران کرونا در سطوح بین‌المللی، ملی و محلی به نحو شایسته در نظر گرفته شود. ایکوموس در ایران هم‌زمان با آغاز دهه اقدام سازمان ملل برای دستورالعمل ۲۰۳۰، فعالیت‌هایی را به‌منظور توسعه پایدار آغاز نموده و با معرفی کارگروه اهداف توسعه پایدار، اقدامات ایکوموس در جهت حمایت از نقش میراث فرهنگی در دستیابی به اهداف توسعه پایدار به طرز چشمگیری رو به افزایش است (موسسه فرهنگی ایکوموس ایران، ۱۴۰۰).

بر اساس نحوه شکل‌گیری و تحولات یک شهر در گذر زمان، می‌توان بافت‌های موجود در یک شهر را به سه دسته تقسیم نمود. بافت جدید، بافت قدیمی، بافت تاریخی (مرادی و طیار، ۱۳۹۸: ۱۸-۲۲). با نگاهی به بافت کالبدی و سیمای شهرها می‌توان دریافت که هویت و اصالت شهری در گرو و حفظ آثار فرهنگی و تاریخی قرار دارد و به همین علت در دستور کار برنامه توسعه عمران شهرها قرار گرفته است (شماعی و پوراحمد، ۱۳۹۲: ۱۰۴). همچنین با توجه به مفهوم گردشگری شهری و نقش حوزه نفوذ گردشگاهی شهرها، کمبود نیازهای فراغتی، تفریحی شهروندان به‌صورت بارز مشهود است. که جهت جبران این کمبودها، شناسایی منابع باارزش فراغتی در برنامه توسعه شهرها قرار گرفت (سعیدنیا و مهدیزاده، ۱۳۹۱: ۷۸). همچنین حفاظت از شهرهای تاریخی که بر مبنای اصول و پایداری طراحی و ساخته شده‌اند، به‌عنوان دستور کار در استفاده پایدار از ثروت‌های فرهنگی - تاریخی در برنامه‌های عمرانی واقع شد. از زمان ظهور بیماری ناشی از ویروس جدید کرونا SARS-CoV-2 در ووهان چین در دسامبر ۲۰۱۹، سلامت عمومی، گردشگری و اقتصاد جهانی به‌شدت تحت تأثیر قرار گرفت. مدیریت سخت‌گیرانه و محدودیت‌های شهری در ارتباطات و روابط، باعث ایجاد تغییر در حیات شهری گردید. برای جلوگیری از شیوع بیماری همه‌گیر، سیاست تعطیلی شهر اجرا شد که ساختار تقاضا را در دوره اپیدمی تغییر داد. با تعطیلی بیشتر مراکز تجاری، خدماتی و گردشگری، کاهش تقاضا منجر به روند نزولی قابل‌توجهی در ابعاد مختلف اقتصادی و اجتماعی، بهداشت و زیست‌محیطی گردید. اجرای سیاست‌هایی مانند محدودیت در بیرون رفتن، بسیاری از مناطق اقدام به اجرای اقداماتی مانند کار در خانه و مطالعه از راه دور کردند شیوه زندگی و شیوه‌های اجتماعی افراد تحت تأثیر سیاست همه‌گیر و محدودیت سفر، تا حد زیادی تغییر کرد. نکته مهم دیگر در مورد انعطاف‌پذیری گردشگری و حالت ارتجاعی آن می‌باشد. با توجه به نگرانی‌هایی که در حال حاضر در خصوص بیماری کووید-۱۹ مشاهده می‌شود که تصور بر کم‌رنگ شدن گردشگری دارد، جغرافیای رفتاری بر گردشگری در مواجهه و مهار با بیماری واگیردار حائز اهمیت است، گردشگر به‌عنوان هم‌ناقل و هم‌به‌عنوان قربانی می‌تواند در چنین بحران‌هایی نقش ایفا کند. فضای حاکم بر جغرافیای رفتاری شهر است که باعث جذب گردشگر و امنیت روانی در محیط‌های شهری می‌گردد. شناسایی عوامل کلیدی بر شکل‌دهی جغرافیای رفتاری موثر بر گردشگری باید شناسایی شوند تا بتوان سناریوی مطلوب را پیدا نمود. تفاوت برنامه‌ریزی بین مکان‌ها و رفتار در نقاط مختلف جغرافیایی مدنظر می‌باشد (امیری فهلیانی، ۱۳۹۹: ۱۷۹). اقتصاد جهانگردی به‌شدت تحت تأثیر ویروس کرونا (COVID-19) قرار گرفته و اقداماتی برای مهار گسترش آن انجام شده است. بسته به مدت‌زمان بحران، سناریوهای تجدیدنظر شده نشان می‌دهد

که شوک بالقوه می‌تواند کاهشی حدود ۶۰-۸۰٪ در اقتصاد گردشگری بین‌المللی در سال ۲۰۲۰ باشد (لوفان، ۱۴۰۰: ۹). فراتر از اقدامات فوری برای حمایت از بخش گردشگری، دولت‌ها نیز به سمت توسعه اقدامات بهبودی حرکت کردند. این موارد شامل ملاحظات مربوط به رفع محدودیت‌های سفر، بازیابی اعتماد به نفس مسافران و بازنگری در بخش گردشگری برای آینده است. گردشگری بخش قابل‌توجهی از اقتصاد ملی است و شوک فوری و عظیم بخش گردشگری ناشی از بیماری همه‌گیر ویروس کرونا، اقتصاد گسترده‌تر را تحت تأثیر قرار داده است. قابل‌ذکر است دولت‌های سراسر جهان اقدامات بی‌سابقه‌ای را برای مهار این ویروس در نظر گرفته‌اند. واکنش رفتاری جامعه میزبان نسبت به گردشگران، به ادراک جامعه میزبان از مقایسه هزینه‌ها و منافع حاصل از گردشگری بستگی دارد (میرتقیان و همکاران، ۱۳۹۹: ۱۳۳). بیماری همه‌گیر کرونا در جهان، باعث شد جامعه میزبان به این باور برسد که حضور گردشگران هزینه بیشتری برایشان ایجاد می‌کند تا مزایای آن و چنین درکی، بر رفتار آن‌ها نسبت به حضور گردشگر تأثیر منفی می‌گذارد (میرتقیان و همکاران، ۱۳۹۹: ۱۱۸). به گفته رئیس کمیسیون گردشگری اتاق بازرگانی، گردشگری ایران از بحران ناشی از شیوع بیماری کووید-۱۹ دچار آسیب جدی شد به طوری که وزارت میراث فرهنگی، گردشگری و صنایع دستی ایران، جمع کل خسارت ناشی از کرونا در حوزه گردشگری و صنایع دستی را تا تابستان ۱۳۹۹ حدود ۱۱۸ هزار و ۲۹۸ میلیارد ریال برآورد نموده است. بیشترین برآورد خسارت مربوط به خراسان رضوی با ۱۸۴ هزار و ۵۵۰ میلیارد ریال است (مونسان، ۱۴۰۰).

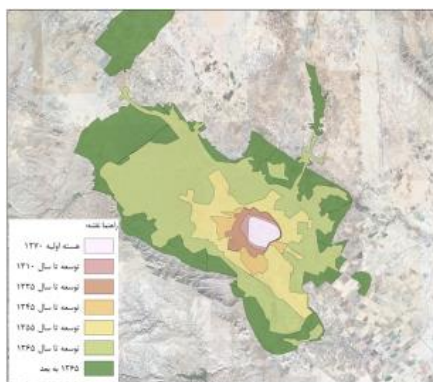
اکنون بسیاری از دولت‌ها وارد مرحله جدیدی در مبارزه با ویروس می‌شوند و هم‌زمان مدیریت بازگرداندن اقتصاد گردشگری را نیز بر عهده دارند این یک کار پیچیده و چالش‌برانگیز است و کمی کردن تأثیر آن بر اقتصاد گردشگری دشوار است. محدودیت‌های سفر و اقدامات مهار احتمالاً برای مدت طولانی‌تری برقرار خواهد بود و انتظار می‌رود تنها در صورت بروز امواج جدید، به تدریج برداشته شود. بهبود تقاضای سفر نیز با توجه به پیامدهای به‌هم‌پیوسته بحران‌های اقتصادی و بهداشتی و رفع تدریجی محدودیت‌های سفر، مدتی طول خواهد کشید. بهتر است خاطرنشان نمود که شگفتی چندلایه‌ای گردشگری ثابت کرده است که در آسیب‌های مختلف دنیا تقریباً در تمامی موارد گردشگری مجدد خود را بازیابی نموده و می‌تواند خود را به اوج برساند. تنها در سه مورد زمان بیشتری را برای احیا گذرانیده است که حادثه ۱۱ سپتامبر، شیوع ویروس سارس و رکود اقتصادی در ۲۰۰۹ میلادی بوده است (پورا احمد و همکاران، ۱۳۹۵: ۱۳۸).

مشهد همه‌ساله پذیرای گردشگران مذهبی از کشورهای آسیای و کشورهای عرب مسلمان‌نشین و حاشیه خلیج فارس می‌باشد. گردشگران و مذهبی صاحبان نوعی عادت‌ها هستند که از فرهنگ و سنت سرچشمه گرفته و در گذشته ریشه دارد. بینش و رفتار زیارتی را با توجه به شرایط بیرونی راهبری می‌کنند، عادت‌واره‌هایی که گرایش به باورها و فرهنگ دارد (فولادیان و همکاران، ۱۳۹۹: ۱۴۷) و به نوعی سعی می‌کنند این ناهماهنگی ایجادشده را حل و رفع نمایند. علاوه بر آن شهروندان مشهد، بخش عمده‌ای از اوقات فراغت خود را به زیارت و شرکت در مراسم آیینی و مذهبی اختصاص می‌دهند. نکته مهم این است که به‌طور هم‌زمان، تحت تأثیر همه‌گیری COVID-19، خدمات عمومی و گردشگری شهری ساکنین شهر مشهد دچار تغییراتی شده است.

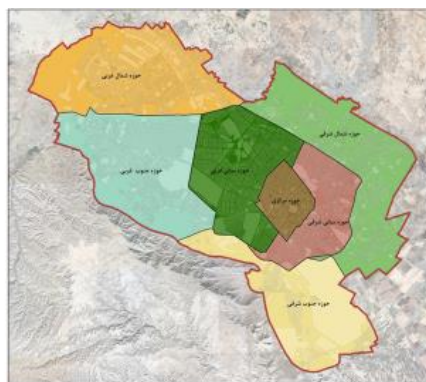
محدوده مورد مطالعه

مشهد، کلان‌شهری در شمال شرقی ایران و مرکز استان خراسان رضوی در بین رشته‌کوه‌های بینالود و هزار مسجد واقع گردیده است. شهر مشهد دارای وسعت ۳۰۵۷۶/۸ هکتار بوده و دارای ۷ حوزه برنامه‌ریزی، ۱۳ منطقه شهرداری می‌باشد. طبق آخرین اطلاعات سرشماری عمومی نفوس و مسکن سال ۱۳۹۵، جمعیت شهر مشهد ۳۰۰۱۱۸۲

نفر بوده است (خسروی فرد و زارع، ۱۳۹۹). محدوده حوزه مرکزی در هسته اولیه شهر مشهد واقع شده و مطابق نقشه شماره (۱) حدود ۸۲۰ هکتار می‌باشد. این محدوده حوزه عملیات ویژه طرح بهسازی-نوسازی و بافت شهری پیرامون حرم مطهر است. نقشه شماره (۱) حوزه مرکزی و هسته ویژه شهر مشهد را تعریف می‌کند. محدوده مطالعاتی پژوهش حاضر به محورهای زیر محدود می‌گردد: از شمال، بلوار شهید کامیاب، راه آهن، از شرق: بلوار وحدت، هفده شهریور، از جنوب: فدائیان اسلام، بهار و ابن سینا، از غرب: خیابان شهید مطهری. هسته اولیه شهر مشهد، حرم مطهر و اطراف آن بوده که در سال ۱۲۷۰ بنا شده و به ترتیب حول همان محدوده گسترش یافته است. همان‌طور که در نقشه شماره (۲) سیر رشد شهر در سال‌های متوالی دیده می‌شود، بیشترین سطح توسعه از سال ۱۳۵۵ تا ۱۳۶۵ و سال ۱۳۶۵ به بعد بوده که بیانگر توسعه به سمت شمال، شمال غرب و جنوب شهر مشهد است. اصلی‌ترین جاذبه گردشگری در مشهد، زیارت و حضور در مراسم آیینی-عبادی می‌باشد که معمولاً در حوزه مرکزی در ایام مرتبط برگزار می‌گردد. در حوزه مرکزی اغلب مراکز تجاری متنوع، هتل‌ها و مراکز اقامتی، بناها و مکان‌های تاریخی نظیر باغ ملی، خانه داروغه، باغ‌موزه نادری خیابان تاریخی ارگ، خیابان جنت و ... وجود دارد که نقش گردشگری را در این حوزه پررنگ می‌کند.



شکل ۲. سیر رشد مشهد



شکل ۱. تقسیمات حوزه‌بندی مشهد

منبع: (خسروی فرد و زارع، ۱۳۹۹)

روش پژوهش

این پژوهش از نظر هدف کاربردی و بنا به ماهیت پژوهش، از روش توصیفی-تحلیلی استفاده شده است. تحلیل این پژوهش به صورت کمی و کیفی و مبتنی بر آزمون کای دوی تک متغیره و آزمون ویلکاکسون تک متغیره می‌باشد. جامعه آماری پژوهش شامل شهروندان مشهدی که به عنوان گردشگر شهری ساکن در حوزه مرکزی و هسته فرهنگی-زیارتی مشهد در پیک سوم کرونا (زمستان ۱۳۹۹- زمان فرآیند جمع‌آوری داده‌ها) با اطلاع کامل از محدودیت‌ها و شرایط قرنطینه به صورت تصادفی و با استفاده از فرمول کوکران ۳۸۴ نفر انتخاب شدند. به منظور دستیابی به اهداف پژوهش، پرسش‌نامه‌ای در شش بعد اجتماعی، فرهنگی و زیارت، اقتصادی، زیست‌محیطی-کالبدی، مدیریت شهری و حمل‌ونقل برای ارزیابی تهیه گردید که در جدول شماره ۱ آمده است. پرسشنامه به صورت سؤالات باز و بسته تنظیم و از طریق نمونه‌گیری تصادفی داده‌های تحقیق جمع‌آوری گردید. در سؤالات بسته از طیف لیکرت جهت اندازه‌گیری نظرات و برای تأمین روایی ابزار از روایی صوری استفاده گردید، ابزار جمع‌آوری داده‌ها در اختیار استادان راهنما و محققان حوزه گردشگری قرار گرفت و روایی صوری و محتوایی پرسشنامه تأیید شد. نیز با انجام پیش‌آزمون و بررسی گویه‌های مبهم و یا تکراری، پرسشنامه نهایی تدوین گشت. همچنین برای تعیین پایایی آن از روش آلفای کرونباخ بهره گرفته شد که

ضریب ۰/۹۸ حاصل آن نمایش پایایی ابزار تحقیق می‌باشد. در ادامه روابط بین متغیرها در آماره‌های توصیفی و نیز آزمون کای دوی تک متغیره و آزمون ویلکاکسون تک متغیره در قالب نرم‌افزار SPSS مورد بررسی و تحلیل قرار گرفت.

جدول ۱. ابعاد، متغیرها و شاخص‌های گردشگری شهری در جهت حیات‌بخشی

ابعاد ارزیابی	متغیرها	شاخص‌ها	منبع
اجتماعی	هویت مندی	وجود عناصر تاریخی و هویت‌بخش در بافت	Bellini & Pasquinelli (2017)
	حضور مردم	تغییر جریان زندگی روزانه و شبانه/ شلوغی و ازدحام	Gregoire et al. (2009)
	انگیزه و هدف	کاهش حضور مردم	کروبی و همکاران، (۱۴۰۰): زال و همکاران، (۱۳۹۷)
	مقابله فعال/غیرفعال	امنیت اجتماعی/عمومی/شکایت	
فرهنگی و زیارت	فرهنگ، آداب و سنت	حضور در مراسم آئینی و مذهبی - خرده‌فرهنگ‌ها	بلالی و دهقان، (۱۳۹۸): نوروزی و نظری، (۱۳۹۸): قربانی و همکاران، (۱۳۹۹)
	زیارت	دسترسی به حرم و سهولت زیارت	
اقتصادی	اقتصاد بازار/ سرمایه‌گذاری	نرخ قیمت‌ها و تورم تغییر ساعت کاری/ تعطیلی‌های دوره‌ای/کنترل بازار	اسدی پیمان و همکاران (۱۳۹۹): لوفان (۱۴۰۰): کرمی و همکاران، (۱۳۹۹)
	تسهیلات رفاهی	عدم توان مالی مردم/ تغییرات قیمت	
	زیست‌محیطی، کالبدی	شیوع بیماری کووید-۱۹	بهداشت شخصی/ دفع زباله
آلودگی هوا		فعالیت‌های غیر تماسی	قربان‌زاده، آقامحمدی، (۱۴۰۰): اسدی پیمان و همکاران، (۱۳۹۹): امیری فلهلیانی، (۱۳۹۹)
انسجام فضایی کالبدی / کیفیت صوری		بناهای تاریخی و میراثی - جاذبه‌های معماری	
فعالیت پذیری		زیارت امام رضا	فولادیان و همکاران، (۱۳۹۹)
مدیریت شهری	طرح‌های بالادست	سیاست‌گذاری‌ها/ طرح توسعه گردشگری و...	نوروزی و نظری، (۱۳۹۸): عزت‌پناه، (۱۳۹۹)
حمل‌ونقل	حمل‌ونقل عمومی	کیفیت حمل‌ونقل عمومی کارآمد (تاکسی، مترو،)	Bellini, Nicola & Pasquinelli, Cecilia (2017)
	دسترسی پیاده و سواره پارکینگ	رفت‌وآمد شخصی - عمومی سهولت دسترسی، طرح زوج و فرد پلاک‌های سواره	بیکی، تردست، (۱۳۹۷)

یافته‌ها

با توجه به این‌که تجزیه و تحلیل داده‌ها جهت بررسی سؤالات و آزمون فرضیه‌ها برای هر نوع پژوهشی از اهمیت خاصی برخوردار است، بنابراین، داده‌های خام با استفاده از فنون و آزمون‌های آماری مورد تجزیه و تحلیل قرار گرفته و پس از پردازش به شکل اطلاعات در اختیار استفاده‌کنندگان قرار می‌گیرد. در این بخش اطلاعات و داده‌های گردآوری شده از نظر توصیفی بررسی می‌شوند. بدین منظور، ابتدا به توصیف آماری متغیرهای جمعیت شناختی به صورت توصیفی پرداخته می‌شود. همچنین سؤالات مربوط به میزان و کیفیت پاسخ‌دهندگان، به صورت توصیفی مورد بررسی قرار می‌گیرد. متغیرهای جمعیت شناختی در پژوهش حاضر شامل سن، جنس، تحصیلات و وضعیت تأهل می‌باشد. در این پژوهش تعداد ۱۶۱ مرد و ۲۲۳ زن به صورت اتفاقی مشارکت داشته‌اند که از این تعداد ۸۳ نفر (۲۱/۸۴٪) زیر ۲۵ سال، ۷۵ نفر (۱۹٪/۷۴) بین ۲۵ تا ۳۵ سال، ۴ نفر (۱/۰۵٪) بین ۳۵ تا ۴۵ سال، ۹۵ نفر (۲۵٪) بین ۴۵ تا ۶۰ سال و ۱۲۳ نفر (۳۲٪/۳۷) دارای سن بالاتر از ۶۵ سال بوده‌اند. همچنین از نظر سطح تحصیلات، تعداد ۵۵ نفر (۱۶/۵۸٪) دارای مدرک

دیپلم و زیر دیپلم بوده، ۱۸ نفر (۴/۶۹٪) دارای مدرک کاردانی، ۱۱۱ نفر (۲۸/۹۱٪) با مدرک کارشناسی و (۴۹/۷۴٪) دارای مدرک کارشناسی ارشد و بالاتر در این پژوهش مشارکت نموده‌اند. قابل ذکر است حدود ۶۳/۵۴ درصد متأهل و مابقی مجرد بودند. با بررسی توصیفی نظرات پاسخ‌دهندگان در مورد میزان و قصد مراجعه به حوزه مرکزی مشهد در پیک سوم کرونا و دوران قبل از کرونا به این صورت است که بیش‌تر مراجعه‌کنندگان به حوزه مرکزی مشهد در پیک سوم کرونا (حدود ۸۲/۰۲ درصد) ساکن مشهد بودند و به‌قصد خرید از مراکز تجاری، زیارت و حضور در مراسم آیینی، بازدید از ابنیه تاریخی و فرهنگی، کار یا حضور در محل خدمت، به بافت مرکزی ورود داشته‌اند. با توجه به نظرات پاسخ‌دهندگان در دوران کرونا، بیشترین حضور در حوزه مرکزی را مردم ساکن مشهد داشته‌اند. از این میزان مراجعه، ۳۰/۷۱ درصد به جهت حضور در محیط کار یا مراجعه به ادارات و ... بوده است. ۲۶/۰۵ درصد به‌قصد زیارت در حرم مطهر و یا حضور در مراسم در مساجد و فضاهای فرهنگی بوده است و ۱۸/۲۴ درصد در این دوران، زمان برای بازدید و تفریح و خرید اختصاص داده‌اند. با مقایسه اطلاعات جمع‌آوری شده در زمان قبل از شیوع بیماری، حدود ۴۴/۸ درصد افراد به‌قصد زیارت و شرکت در مراسم مذهبی، آیینی به حوزه مرکزی مراجعه داشته‌اند. درحالی‌که، در دوران شیوع کرونا، این عدد به ۲۶ درصد کاهش یافته است. همچنین جهت گذران اوقات فراغت، خرید و بازدید در دوران قبل و بعد از کرونا به ترتیب ۲۶/۰۴ درصد و ۱۸/۲۴ درصد می‌باشد که نشان از کم‌رنگ شدن حضور گردشگر در حوزه مرکزی دارد. در ادامه بررسی در خصوص نحوه استفاده از وسایل نقلیه عمومی در دوران بعد از شیوع کرونا (سال ۱۳۹۹-۱۴۰۰)، حدود ۷۶/۸۲ درصد از ابتدای سال به‌هیچ‌وجه از قطار شهری استفاده نکرده‌اند. همچنین حدود ۶۳/۵۴ درصد از ابتدای سال ۹۹ به‌هیچ‌وجه از اتوبوس و تاکسی درون‌شهری استفاده نموده‌اند. حدود ۶۷/۹۷ درصد از ابتدای سال ۹۹ به‌هیچ‌وجه به پارک، اماکن تاریخی و مذهبی مراجعه نداشته‌اند. در بررسی اطلاعات میزان آسیب اقتصادی در مشاغل موجود در اثر شیوع بیماری، حدود ۷۱/۶۱ درصد پاسخ‌دهندگان بر این نظر هستند که آسیب اقتصادی در مشاغل، در اثر شیوع کووید-۱۹، بسیار زیاد است. همچنین حدود ۸۲/۸۱ درصد اظهار داشته‌اند که بسیاری از افرادی که کسب و تجارت در این محدوده داشته‌اند، در اثر شیوع کووید-۱۹ به‌طور کامل شغل خود را از دست داده‌اند. و در پاسخ به این سؤال که کدام مشاغل "بیشتر" دچار آسیب شده‌اند، حدود ۲۴/۴۴ درصد افراد بر این نظر هستند که هتلداران، نسبت به سایر مشاغل بیشتر دچار آسیب شده‌اند. سپس کسبه و درنهایت کارمندان کمترین آسیب را دیده‌اند.

بررسی تأثیر کرونا در حضور مردم در بافت مرکزی مشهد

برای بررسی تغییر در حیات شهری بافت مرکزی شهر مشهد، میزان حضور مردم قبل و بعد از شیوع کرونا بررسی می‌گردد. برای این منظور از آزمون کای دوی تک متغیره برای میزان حضور مردم قبل و بعد از شیوع کرونا در محدوده مرکزی، استفاده گردید.

جدول ۲. بررسی میزان مراجعه مردم قبل و بعد از شیوع بیماری در بافت مرکزی مشهد

در گذشته - قبل از شیوع بیماری		بعد از شیوع بیماری	
نظرات	فراوانی	درصد فراوانی	نظرات
هر روز	۶۶	۱۲/۳۱	هر روز
به دلیل شلوغی اصلاً عبور نمی‌کردم	۲۷	۵/۰۴	به دلیل شلوغی اصلاً عبور نمی‌کردم
شرایط فعلی تأثیری ندارد	۲۷	۵/۰۴	شرایط فعلی تأثیری ندارد
هفته‌ای یک‌بار	۵۵	۱۰/۲۶	هفته‌ای یک‌بار
در هفته بیش از یک‌بار	۶۲	۱۱/۵۷	در هفته بیش از یک‌بار
۲ الی ۳ بار در ماه	۴۹	۹/۱۴	۲ الی ۳ بار در ماه
			فراوانی
			درصد فراوانی
			۱۴/۸۴
			۲۷/۸۶
			۳/۳۹
			۱۳/۰۲
			۵/۴۷
			۱۷/۹۷

یکبار در ماه یا بیشتر	۹۸	۱۸/۲۸	سایر موارد	۶۷	۱۷/۴۵
آماره کای دو	۶۶/۰۴۲			۱۰۹/۲۴۵	
سطح معناداری	۰/۰۰۰۰			۰/۰۰۰۰	

طبق جدول (۲)، قبل از شیوع بیماری، حدود ۱۸/۲۸ درصد پاسخ‌دهندگان یکبار در ماه یا بیشتر به بافت مرکزی مراجعه می‌کردند. سپس بیشتر افراد هر روز به بافت مرکزی مراجعه داشته‌اند. مقدار سطح معناداری برای تفاوت فراوانی گروه‌ها برابر با ۰/۰۰۰ و از ۰/۰۵ کمتر است، پس با اطمینان ۹۵ درصد می‌توان گفت، بین فراوانی گروه‌ها تفاوت معناداری وجود دارد. بعد از شیوع بیماری، حدود ۲۷/۸۶ درصد پاسخ‌دهندگان به دلیل شلوغی و رعایت پروتکل‌ها اصلاً به حوزه مرکزی مراجعه نکرده‌اند. طوری که میزان مراجعه مردم به حوزه مرکزی بعد از شیوع بیماری، کاهش زیادی یافته است.

بررسی میزان تأثیر شیوع کرونا بر امنیت اجتماعی

برای بررسی میزان تأثیر شیوع کرونا بر امنیت اجتماعی بعد از شیوع کرونا، از آزمون کای دوی تک متغیره، استفاده می‌شود. طبق جدول شماره (۳)، حدود ۲۹/۸۵ درصد افراد بیان داشتند که میزان امنیت اجتماعی به دلیل کم شدن حضور زائر کم و بسیار کم است و دلیل آن را تعطیلی اجباری و تغییر ساعت کاری کسبه در حوزه مرکزی در ساعت ۱۰ شب اعلام نمودند، اما بعد از آن حدود ۱۸/۴۷ درصد اظهار نمودند که امنیت اجتماعی با شیوع کرونا نسبت به گذشته تغییری نداشته، با این حال می‌توان چنین گفت شیوع بیماری کرونا و تصمیم‌های مدیریتی باعث کم شدن امنیت اجتماعی در حوزه مرکزی شده است.

جدول ۳. بررسی میزان تأثیر شیوع کرونا بر امنیت اجتماعی

گویه‌ها	فراوانی	درصد	آماره کای دو	سطح معناداری
بسیار زیاد	۸	۱/۴۹		
زیاد	۵۲	۹/۷۰		
کم	۱۰۸	۲۰/۱۵	۱۰۲/۹۰۶	۰/۰۰۰۰
بسیار کم	۵۲	۹/۷۰		
نسبت به گذشته تغییری ندارد	۹۹	۱۸/۴۷		
اطلاعی ندارم	۶۵	۱۲/۱۳		

بررسی میزان مراجعه و نحوه استفاده از وسایل نقلیه عمومی به بافت مرکزی بعد از شیوع کرونا برای مقاصد مختلف برای بررسی میزان مراجعه به بافت مرکزی بعد از شیوع کرونا برای مقاصد مختلف، از آزمون ویلکاکسون تک متغیره (معادل t-test تک متغیره) استفاده می‌شود. به طوری که میانه میزان مراجعه به حوزه مرکزی مشهود برای مقاصد مختلف با عدد ۳ (حدود وسط عدد ۱ تا ۵) مقایسه می‌شود (میزان مراجعه، به هیچ وجه: کد ۱ تا بسیار زیاد: کد ۵).

جدول ۴. میزان مراجعه به بافت مرکزی بعد از شیوع کرونا برای مقاصد مختلف

مقایسه میانه متغیر با عدد ۳			
میانگین	میانه	سطح معناداری	آماره آزمون
۱/۷۲	۱/۰۰	۰/۰۰۰۰	۱۷۷۲/۰۰۰
مقاصد مختلف برای مراجعه به بافت مرکزی			
مراجعه به مراکز تجاری			
۱/۸۰	۲/۰۰	۰/۰۰۰۰	۲۰۲۰/۰۰۰
مراجعه به حرم مطهر			
۱/۶۷	۱/۰۰	۰/۰۰۰۰	۱۱۰۹/۰۰۰
گشت‌وگذار در خیابان‌ها و پیاده‌روی			
۱/۴۷	۱/۰۰	۰/۰۰۰۰	۸۴۵/۰۰۰
مراجعه به پارک، حضور در اماکن تاریخی و مذهبی			
۱/۴۱	۱/۰۰	۰/۰۰۰۰	۱۵۱۰/۰۰۰
استفاده از قطار شهری			
۱/۵۷	۱/۰۰	۰/۰۰۰۰	۱۱۹۸/۰۰۰
استفاده از اتوبوس و تاکسی درون شهری و...			

طبق جدول (۴)، مقدار سطح معناداری برای مراجعه به مراکز تجاری، گشت‌وگذار و پیاده‌روی و شرکت در اماکن تاریخی و مذهبی "جهت گذران اوقات فراغت بعد از شیوع کرونا و نیز میزان استفاده از حمل‌ونقل عمومی، میزان استفاده از اتوبوس و تاکسی درون شهری و... بعد از شیوع بیماری برابر با ۰/۰۰۰ و از ۰/۰۵ کمتر است، همچنین میانه برابر با ۱ و از حد متوسط عدد ۳ کمتر است و نیز میانه مراجعه به "حرم مطهر" به قصد زیارت، برابر با ۲ و از حد متوسط عدد ۳ کمتر است، بنابراین با اطمینان ۹۵ درصد، می‌توان گفت، میزان مراجعه به حوزه مرکزی جهت مراجعه به مراکز خرید، زیارت، تفریح و گذران اوقات فراغت خیلی کم بوده و همچنین از بعد حمل‌ونقل میزان استفاده از وسایل نقلیه عمومی کم بوده است.

میزان تأثیر شیوع بیماری کووید-۱۹ بر آسیب اقتصادی در مشاغل حوزه مرکزی

برای بررسی میزان تأثیر شیوع بیماری کووید-۱۹ بر آسیب اقتصادی در مشاغل از آزمون ویلکاکسون تک متغیره (معادل t-test تک متغیره)، استفاده گردید. به طوری که میانه میزان مراجعه به بافت مرکزی برای مقاصد مختلف با عدد ۳ (حدود وسط عدد ۱ تا ۵) مقایسه می‌شود. (میزان مراجعه، به هیچ وجه: کد ۱ تا بسیار زیاد: کد ۵)

جدول ۵. میزان تأثیر شیوع بیماری کووید-۱۹ بر آسیب اقتصادی در مشاغل

مقایسه میانه متغیر با عدد ۳			
میانگین	میانه	سطح معناداری	آماره آزمون
۴/۴۶	۵	۰/۰۰۰۰	۶۷۱۱۶/۵
میزان تأثیر کرونا بر آسیب اقتصادی			

طبق جدول (۵)، مقدار سطح معناداری برای میزان تأثیر شیوع بیماری کووید-۱۹ بر آسیب اقتصادی در مشاغل برابر با ۰/۰۰۰ و از ۰/۰۵ کمتر است، همچنین میانه برابر با ۵ و از حد متوسط عدد ۳ بیشتر است، بنابراین با اطمینان ۹۵ درصد، می‌توان گفت، میزان تأثیر شیوع بیماری کووید-۱۹ بر آسیب اقتصادی در مشاغل در حوزه مرکزی، خیلی زیاد است.

میزان تأثیر شیوع کرونا بر "جریان حیات شهری روزانه و شبانه" در بافت مرکزی مشهد

برای این منظور از آزمون کای دوی تک متغیره برای میزان تأثیر شیوع ویروس کرونا بر "جریان حیات شهری روزانه و شبانه" در بافت مرکزی در محدوده مرکزی، استفاده گردید. طبق جدول (۶)، حدود ۵۹/۹۰ درصد پاسخ‌دهندگان میزان آسیب "جریان زندگی روزانه" در بافت مرکزی در این دوران را زیاد و خیلی زیاد انتخاب کرده‌اند. همچنین حدود ۷۴/۷۴ درصد افراد اظهار داشته‌اند که میزان آسیب "جریان زندگی شبانه" در بافت مرکزی در این دوران به علت ممنوعیت تردد شبانه و عدم حضور زائر، گردشگر و ساکن به میزان زیاد و خیلی زیاد است. با توجه به سطح معناداری با اطمینان ۹۵

درصد می‌توان گفت، بین فراوانی گروه‌ها تفاوت معناداری وجود دارد. در واقع، میزان تأثیر شیوع کرونا بر "جریان زندگی روزانه و شبانه" در حوزه مرکزی مشهد در زمستان ۱۳۹۹ (پیک سوم کرونا)، زیاد است.

جدول ۶. بررسی میزان تأثیر شیوع ویروس کرونا بر "جریان حیات شهری روزانه و شبانه" در بافت مرکزی

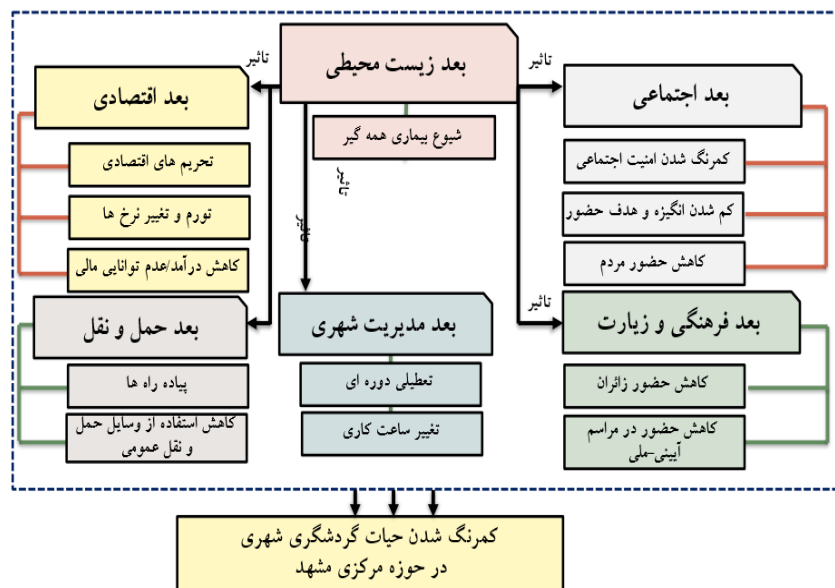
زندگی شبانه			زندگی روزانه		
نظرات	فراوانی	درصد فراوانی	نظرات	فراوانی	درصد فراوانی
بسیار زیاد	۶۲	۱۶/۱۵	بسیار زیاد	۱۱۴	۲۹/۶۹
زیاد	۱۶۸	۴۳/۷۵	زیاد	۱۷۳	۴۵/۰۵
کم تا محدودی	۱۱۸	۳۰/۷۳	کم تا محدودی	۶۸	۱۷/۷۱
هیچ تفاوتی با گذشته ندارد	۱۵	۳/۹۱	هیچ تفاوتی با گذشته ندارد	۷	۱/۸۲
اطلاعی ندارم	۲۱	۵/۴۷	اطلاعی ندارم	۲۲	۵/۷۳
آماره کای دو	۲۲۳/۵۲۶		آماره کای دو	۲۴۲/۰۶۸	
سطح معناداری	۰/۰۰۰۰		سطح معناداری	۰/۰۰۰۰	

تأثیر شیوع بیماری کووید-۱۹ بر میزان شرکت در مراسم آیینی، اعیاد مذهبی و... در حوزه مرکزی
برای این منظور از آزمون کای دوی تک متغیره برای تأثیر شیوع بیماری بر میزان شرکت در مراسم آیینی، اعیاد مذهبی در بافت مرکزی، استفاده می‌شود.

جدول ۷. بررسی تأثیر شیوع ویروس کرونا بر میزان شرکت در مراسم آیینی، اعیاد مذهبی یا غیره در بافت مرکزی

میزان شرکت در مراسم	فراوانی	درصد فراوانی
در هر شرایطی شرکت می‌کنم	۱۳	۳/۳۹
به دلیل شرایط کرونا، خیر	۱۲۵	۳۲/۵۵
در صورت رعایت پروتکل‌های بهداشتی مردم، بله	۳۳	۸/۵۹
با رعایت پروتکل بهداشتی خودم، بله	۲۷	۷/۰۳
به هیچ وجه	۱۸۶	۴۸/۴۴
آماره کای دو	۲۹۵/۷۹۲	
سطح معناداری	۰/۰۰۰۰	

در بررسی جدول (۷)، حدود ۴۱/۹۳٪ به میزان متوسط و ۲۷٪ به میزان زیاد و خیلی زیاد اذعان دارند که در شرایط عادی قبل از شیوع بیماری، در مراسم آیینی، مذهبی شرکت داشته‌اند. در حالی که حدود ۸۱٪ همان افراد اظهار نمودند که در صورت برگزاری مراسم آیینی، اعیاد مذهبی در بافت مرکزی در شرایط کرونا، شرکت نخواهند کرد و دلیل کم‌رنگ شدن حضور خود را وجود بیماری همه‌گیر اعلام نموده‌اند. با توجه به مقدار سطح معناداری با اطمینان ۹۵٪، بین فراوانی گروه‌ها تفاوت معناداری وجود دارد. در واقع، تأثیر شیوع بیماری کووید-۱۹ بر میزان حضور در مراسم آیینی، اعیاد مذهبی و... در حوزه مرکزی مشهد، بسیار زیاد است. به طوری که بیش‌تر پاسخ‌دهندگان حتی با رعایت پروتکل‌های بهداشتی، تمایل به شرکت در آن‌ها را ندارند.



شکل ۳. نمودار مفهومی پژوهش

بحث

بیکره فرهنگی جوامع و بافت‌های تاریخی یک شهر، یکی از منابع باارزش میراثی می‌باشد که می‌تواند ظرفیت‌های مناسبی را جهت توسعه گردشگری فرهنگی به دنبال داشته باشد و در جریان این توسعه حیات تازه و زندگی پررونقی را برای مردم و گردشگران منطقه به لحاظ اجتماعی، اقتصادی و کالبدی رقم بزند. از بعد اجتماعی- فرهنگی، حوزه مرکزی شهر مشهد، شناسنامه شهر مشهد است و بخش مهمی از ارزش‌های میراثی و مذهبی در این حوزه قرار دارد. این حوزه در سال‌های گذشته توسعه شتابان و ناموفقی را پشت سر گذاشته و مرزهای محدوده تاریخی و فرهنگی آن پیوسته در حال تغییر می‌باشد و در این زمان، شرایط مساعد و نامساعدی برای گردشگری را تجربه کرده است. موقعیت ویژه مشهد، باعث جذب و حضور گردشگران و زائران مسلمان از داخل ایران و نیز سایر کشورهای جهان می‌گردد. جاذبه‌های زیارتی نقطه اصلی حضور مردم ساکن مشهد و نیز گردشگران در هسته اصلی مشهد بوده و در کنار زیارت، وجود جاذبه‌های میراثی، تجاری و تفریحی به صورت ملموس و ناملموس می‌تواند فرصت مناسبی برای توسعه گردشگری، ایجاد کسب‌وکار، اشتغال‌زایی و رشد اقتصاد شهر باشد. نتایج تحقیق حاضر نشان می‌دهد که حوزه مرکزی مشهد با توجه به پتانسیل‌های مذهبی، تجاری، تاریخی موجود، تعدادی از مهم‌ترین زیرساخت‌های مناسب گردشگری فرهنگی را داراست. اما عواملی نظیر شیوع ویروس کرونا از زمستان ۱۳۹۸، خصوصاً در پیک سوم، عدم رعایت پروتکل‌های بهداشتی، وجود تحریم‌های اقتصادی، و سیاست‌های مدیریتی مبنی بر تعطیلی و تغییر ساعت کاری، رونق حیات گردشگری شهری را دچار آسیب نموده و باعث رونق حداقلی در منطقه گردیده است. برای ایجاد تحرک و حیات‌بخشی باید برنامه‌هایی عمل‌گرا و منسجم اجرا شود. نتایج نشان می‌دهد که سیاست‌گذاری رعایت پروتکل‌های بهداشتی به‌طور هم‌زمان با ایجاد فرصت‌های منحصربه‌فرد در بافت منطقه از منظر آیین‌ها و سنت‌های برگزار شده می‌تواند به توسعه گردشگری و حضور مردم مجاور و زائر در بافت کمک شایانی نماید اما زیرساخت‌ها و نگاه‌گذاری مدیریت شهری به فعال‌سازی این ظرفیت‌ها از موانع موجود در بافت به شمار می‌رود. با بررسی میزان و هدف مراجعه مردم در قبل از شیوع کرونا و

پس از آن، ملاحظه می‌گردد که به نحو قابل توجهی حضور مردم کم‌رنگ شده است. حتی میزان مراجعه به حرم مطهر، شرکت و حضور در مراسم آیینی و مذهبی، مراجعه به اماکن تاریخی و فرهنگی و نیز مراکز خرید از ابتدای سال ۱۳۹۹ کاهش چشم‌گیری داشته است. این کاهش حضور باعث تغییر در جریان حیات شهری گردشگری در حوزه مرکزی مشهد گردیده و در نهایت به پژمردگی جریان زندگی روزانه و شبانه منجر شده است. برخی از عواملی که در رونق حداقلی توسط مردم بیان شد عبارت است از:

- ۱- شیوع بیماری همه‌گیر کرونا، عدم رعایت پروتکل‌های بهداشتی نظیر عدم استفاده از ماسک، شلوغی و ازدحام، عدم رعایت فاصله اجتماعی در فضاهای مذهبی و تجاری موجود در حوزه مرکزی (بعد زیست‌محیطی و بهداشتی)،
- ۲- تورم و گرانی، عدم توانایی مالی مردم که به دنبال تحریم‌های اقتصادی اتفاق افتاده است (بعد اقتصادی)،
- ۳- تغییر در ساعت کاری کسبه، منع تردد شبانه (بعد اجتماعی) که این موارد باعث کم‌رنگ شدن حضور گردشگر در ساعات مختلف روز گردیده و در واقع با تاریکی هوا در بخش‌هایی از این بافت جریان زندگی به‌طور کامل کم‌رنگ گردید.

نتیجه‌گیری

حضور مردم در مراسم مذهبی و آیینی که معمولاً در مجاورت حرم مطهر و در حوزه مرکزی برگزار می‌گردید بسیار کم‌رنگ شده و حضور به‌قصد زیارت به حداقل رسید. همچنین حضور گردشگر غیر ساکن به دلیل محدودیت‌ها، قرنطینه و تعطیلی مراکز تجاری کاهش یافت. در نهایت حیات ۲۴ ساعته در حوزه مرکزی مشهد که به‌طور مداوم فعال و پویا بود دچار تغییر زیادی گردید. به‌نحوی که به نظر می‌رسد سیاست‌های مسئولین در راستای کمتر شدن مشکل بیماری کووید-۱۹ نقش مؤثری نداشته و هرچه بوده خودکنترلی و همکاری مردم بوده است. مطابق تحلیل و نتایج به‌دست‌آمده عامل، "بیماری همه‌گیر کووید-۱۹" و عدم رعایت پروتکل‌های بهداشتی از بعد زیست‌محیطی - بهداشتی با درصد فراوانی ۳۹/۱۵ و "تورم و گرانی قیمت‌ها، عدم توان مالی مردم" به دلیل وجود تحریم‌های اقتصادی از بعد اقتصادی با درصد فراوانی ۳۸/۹۵ در رتبه دوم به‌عنوان مهم‌ترین عوامل که باعث کم‌رنگ شدن حیات شهری در حوزه مرکزی مشهد در پیک سوم کرونا شده است شناسایی گردیدند. همچنین "تغییر ساعت کاری و محدودیت تردد در طول شبانه‌روز" به‌عنوان سیاست‌های مدیریت شهری که منجر به تعطیلی دوره‌ای، منع تردد در ساعات‌های خاصی از شبانه‌روز، بیشترین تأثیر را نسبت به سایر عوامل در "تغییر روند حیات گردشگری شهری در حوزه مرکزی شهر مشهد در پیک سوم" داشته است.

گردشگری شهری در حوزه مرکزی مشهد نیاز به پشتیبان اقتصادی، بهداشتی و اجتماعی دارد که مدیریت شهری می‌تواند با برنامه‌ریزی مناسب و منسجم جهت هر یک از موارد مذکور به حیات‌بخشی دوباره حوزه مرکزی مشهد اقدامات مناسبی را انجام دهد. حفظ و توسعه گردشگری شهری در بافت مذکور نه‌تنها می‌تواند زندگی اقتصادی - اجتماعی دوباره‌ای برای مجاورین به جریان بیندازد بلکه با ایجاد و تقویت زیرساخت‌های توسعه گردشگری و پستوانه‌های موردنیاز می‌توان هویت تاریخی و فرهنگی مشهد را از طریق این عملکرد تقویت نمود و با بهره‌گیری از ارزش‌های گمشده موجود در منطقه برای پایداری متوازن گردشگری شهری حوزه مرکزی مشهد و بازگشت به حیاتی پویا بهره گرفت. برخی از این پیشنهادها عبارت‌اند از:

❖ اعمال قوانینی برای رعایت بیشتر پروتکل‌های بهداشتی از طرف مردم محلی و کاسبان در این محدوده.

- ❖ برنامه‌ریزی‌های مناسب زیارتی و ارتباط جمعی جهت فعالیتهای غیر تماسی.
- ❖ کمک‌های دولتی و پیشنهاد بسته تشویقی به شغل‌هایی که در این دوران دچار آسیب جدی شده‌اند، جهت کنترل بازار.
- ❖ تدوین برنامه‌های حمایتی محلی و کمک به احیا گردشگری.
- ❖ ایجاد خدمات شهری در زمینه تأمین امنیت شبانه در حوزه مرکزی.
- ❖ بازنگری در برنامه شبکه حمل‌ونقل عمومی و کنترل بر انتقال بیماری در شبکه.

تقدیر و تشکر

بنا به اظهار نویسنده مسئول، این مقاله مستخرج از رساله دکتری است و حامی مالی نداشته است.

منابع

- اسدی پیمان، زهرا؛ توکلی‌نیا، جمیله؛ رضویان، محمدتقی و قورچی، مرتضی. (۱۳۹۹). ارزیابی کیفیت مقصد گردشگری مرکز شهر تهران مطالعه موردی: بازار بزرگ، منطقه ۱۲ تهران، فصلنامه گردشگری شهری، دوره ۷، شماره ۳، صص. ۳۵-۵۰.
- اکبریان، سعیدرضا و رجائی، عباس. (۱۳۹۷). عوامل موثر بر وفاداری گردشگری مطالعه موردی قشم، فصلنامه گردشگری شهری، دوره ۵، شماره ۲، صص. ۸۷-۹۹.
- امیری فهلیانی، محمدرضا. (۱۳۹۹). آینده‌پژوهی با رویکرد سناریونویسی تأثیرات جغرافیای رفتاری بر گردشگری در مواجهه با بیماری‌های واگیردار و کووید-۱۹، فصلنامه مطالعات مدیریت گردشگری ویژه‌نامه همه‌گیری کووید-۱۹، صص. ۲۱۶-۱۷۹.
- ابراهیم‌پور، احد؛ زیاری، کرامت‌اله؛ حاتمی‌نژاد، حسین و پوراحمد، احمد. (۱۳۹۹). الگوریتم پیشنهادی برای تشخیص جایگاه مقصد گردشگری در چرخه حیات، فصلنامه گردشگری شهری، دوره ۷، شماره ۱، صص. ۳۵-۱۷.
- بلالی اسکویی، آزیتا و دهقان، سمانه. (۱۳۹۸). تبیین مؤلفه‌های موثر در باز طراحی فضاهای فرهنگی - تاریخی در راستای توسعه صنعت گردشگری شهری مطالعه موردی: میراث تاریخی و فرهنگی ارومیه؛ فصلنامه علمی- پژوهشی جغرافیا، سال ۱۰، شماره ۱، صص. ۳۹۶-۳۷۷.
- بیکی، پریسا و تردست، زهرا. (۱۳۹۷). ارزیابی کیفیت اجزای مقاصد گردشگری شهری از جنبه مدیریت مقصد مطالعه موردی: شهر توس، خراسان رضوی، فصلنامه گردشگری شهری، دوره ۵، شماره یک، صص. ۶۸-۵۳.
- پوراحمد، احمد؛ خیرالهی، ارسطو و تیرگری، فاطمه. (۱۳۹۵). گردشگری پایدار در توسعه، اتحادیه اروپا با همکاری سازمان جهانی گردشگری، چاپ اول. تهران: انتشارات دانشگاه علم و فرهنگ و قطب علمی برنامه‌ریزی توسعه پایدار گردشگری.
- جوانشیری، مزده؛ حنایی، تکتتم؛ سیدالحسینی، سید مسلم و سعیدی‌مفرد، ساناز. (۱۳۹۹). نقش ارزش‌های فرهنگی در اضطراب مسیریابی گردشگران مطالعه موردی: منطقه ۸ شهرداری مشهد، فصلنامه گردشگری شهری، دوره ۷، شماره چهار، صص. ۱۹-۱.
- خسروی فرد، سیما و زارع شوروکی، علیرضا. (۱۳۹۹). ارزیابی تحقق سیاست طرح‌های توسعه شهری در الگوی فضایی جمعیت؛ نمونه موردی: شهر مشهد، پایان‌نامه کارشناسی شهرسازی، به راهنمایی نرجس سادات فاطمی، دانشگاه خيام مشهد.
- زال، محمدحسن؛ رمضان زاده لسبوئی، مهدی و اسماعیلی، امین. (۱۳۹۷). بافت سنتی شهری و نقش آن در توسعه گردشگری میراث فرهنگی مطالعه موردی: بافت قدیم شهر ساری، فصلنامه مدیریت شهری، شماره ۵۳، صص. ۲۶-۷.
- زیاری، کرامت‌اله؛ سرخ‌کمال، کبری و زیاری، رضا. (۱۳۹۴). تکنیک‌های برنامه‌ریزی گردشگری، چاپ دوم: انتشارات دانشگاه تهران.

- سعیدنیا، احمد و مهدیزاده، جواد. (۱۳۹۱). گردشگری شهری، کتاب سبز شهرداری، جلد سیزدهم، چاپ اول. تهران: انتشارات سازمان شهرداری‌ها و دهیاری‌های کشور.
- شماعی، علی و پوراحمد، احمد. (۱۳۹۲). بهسازی و نوسازی شهری، چاپ پنجم. تهران: انتشارات دانشگاه تهران.
- عزت پناه، بختیار. (۱۳۹۹). تبیین نیروهای پیشران مؤثر بر آینده توسعه صنعت گردشگری در شهرهای مرزی؛ مطالعه موردی: شهر بانه، فصلنامه گردشگری شهری، دوره ۷، شماره یک، صص ۸۷-۶۹.
- قولادیان، مجید؛ صدر نبوی، فاطمه؛ خسرونژاد، پدram؛ واعظ موسوی، محمدمهدی؛ ظریف پویا، محمد؛ شاملی، محسن؛ وجیهه، باغبان؛ گلختمی، زهرا و شمسایی، مهلا. (۱۳۹۹). تحلیل کیفی تأثیر شیوع بیماری ویروس کرونا بر مناسک زیارت در حرم امام رضا (ع)، فصلنامه مطالعات میان‌رشته‌ای در علوم انسانی، دوره دوازدهم، شماره ۳، پایپ ۴۷، صص ۱۸۲-۱۴۵.
- قربان‌زاده، داود و آقامحمدی، جواد. (۱۴۰۰). بررسی تأثیر ادراک از ریسک ابتلا به کووید-۱۹ بر نیت رفتاری گردشگران نسبت به گردشگری بدون تماس از جاذبه‌های گردشگری آمل در موج دوم شیوع، فصلنامه گردشگری شهری، دوره ۸، شماره ۱، صص ۸۹-۷۲.
- قربانی، حمید؛ رکن‌الدین افتخاری، عبدالرضا؛ هاشمی، سعید و زاهدی، شمس‌السادات. (۱۳۹۹). ارائه الگوی مدیریت راهبردی فضایی گردشگری میراث شهری؛ مورد مطالعه: تهران، فصلنامه علمی-پژوهشی گردشگری و توسعه، سال ۹، شماره ۳، صص ۹۰-۷۳.
- کرمی، زین‌العابدین؛ حسن‌آبادی، داود و لطفی، شهرزاد. (۱۳۹۹). تحلیل و بررسی نقش دولت در مدیریت و برنامه‌ریزی بحران‌های گردشگری، مطالعه موردی کرونا، فصلنامه علمی-پژوهشی نگرش‌های نو در جغرافیای انسانی، سال دوازدهم، شماره ۳، صص ۶۳۹-۶۱۷.
- کروبی، مهدی؛ میرتقیان رودسری، سید محمد؛ نقوی، مریم و سلجوقی، سینا. (۱۴۰۰). بررسی تأثیر عوامل مؤثر بر تمایل به سفر گردشگران به مقصد شهری رامسر در طول دوره شیوع کووید-۱۹، فصلنامه گردشگری شهری، دوره ۸، شماره ۲، صص ۱۶-۱.
- کلایی، امیرمحمد و کریمی‌راد، سیمین. (۱۳۹۹). نوسازی استراتژیک کارآفرینانه در دوران پساکرونا؛ شرکت‌های فعال در صنعت گردشگری؛ فصلنامه مطالعات مدیریت گردشگری، ویژه‌نامه همه‌گیری کووید-۱۹، پاییز ۹۹، صص ۳۰۸-۲۸۵.
- گولدرنر، چارلز آر و ریچی، جی آر برنت. (۱۳۹۷). شناخت صنعت گردشگری اصول، رویه‌ها و رویکردها. ترجمه حمید ضرغام بروجنی؛ مرتضی بذرافشان و حمید ایوبی یزدی، چاپ ششم، تهران: انتشارات مهکامه.
- لوفان، علی. (۱۴۰۰). بررسی رویکرد آینده‌پژوهی بر بحران کرونا کووید ۱۹ در صنعت گردشگری. دومین کنفرانس بین‌المللی مدیریت، گردشگری، تکنولوژی، ۳۱ اردیبهشت ۱۴۰۰، پنانگ، مالزی. صص ۱۷-۱.
- مرادی، مینا و طیار، سیدحسن. (۱۳۹۸). تعیین عوامل و استراتژی‌های توسعه گردشگری شهری بافت تاریخی تهران، چاپ اول. تهران: انتشارات برتر اندیشان.
- موسسه فرهنگی ایکوموس ایران، شورای بین ملی بناها و محوطه‌ها. (۱۴۰۰). معرفی کارگروه اهداف توسعه پایدار ایکوموس جهانی و ایکوموس ایران، گزارش رحیم زاده، محمدرضا، ۲۷ می ۲۰۲۱.
- مونسان، علی‌اصغر. (۱۴۰۰). تغییر سبک گردشگری شهری پس از کرونا، خبرگزاری ایرنا، کد خبر ۳۸۱۶۱.
- میرتقیان رودسری، سید محمد؛ فرخیان، فیروزه و نقوی، مریم. (۱۳۹۹). بررسی رفتار جامعه میزبان نسبت به گردشگران در دوران شیوع کووید-۱۹، مطالعات مدیریت گردشگری، ویژه‌نامه ۱۵، صص ۱۱۵-۱۴۳.
- نوروزی، ساسان و نظری، مصطفی. (۱۳۹۸). مسیر پیاده فرهنگی در بافت تاریخی - هویتی شهر مشهد، گزارش میراث فرهنگی و گردشگری، دی‌ماه ۱۳۹۸.

References

- Abdoul Hakeem, Sheikh M.d. & Hossein Khan, M.d. Yusuf (2018) Urban tourism: the perspective on tourism impacts in Cambridge, United Kingdom, *Marketing and Management of Innovations*, 10. pp. 268-275.
- Akbarian ronizi, S., Rajaie, S. (2018). Factors Affecting on the Loyalty in Tourism Case study: Qeshm, *Journal of Urban Tourism*, 5(2), pp. 87-99. [In Persian]
- Amiri fahlyiani, M. (2020). Future Studies with a Scenario-Writing Approach to the Effects of Behavioral Geography on Tourism Dealing with Infectious Diseases and COVID-19', *Tourism Management Studies*, 15(0), pp. 179-216. [In Persian]
- Asadi Peyman, Z., Tavakolinia, J., Razavian, M., Ghurchi, M. (2020). Assessing the Quality of Tourism destinations in the Center of Tehran Case study: Grand Bazaar, *Journal of Urban Tourism*, 7(3), pp. 35-50.
- Bae, So-Young. & Chang, Po-Ju. (2020) The effect of coronavirus disease-19 (COVID-19) risk perception on behavioural intention towards 'untact' tourism in South Korea during the first wave of the pandemic, *Current Issues in Tourism*, Vol.24, No.7, pp.1017-1035.
- Balali oskoi, A., dehghan, S. (2020). Explaining the Effective Components in Designing the Cultural-Historical Spaces for the Development of the Urban Tourism Industry with Case Study of Urmia Historical and Cultural Heritage, *Geography (Regional Planning)*, 10(1), pp. 377-396. [In Persian]
- Beiki, P., tardast, Z. (2018). Evaluating the Quality of Urban Tourism Destination Components in terms of Destination Management Case Study: Ferdowsi Tomb, Tous Town, *Journal of Urban Tourism*, 5(1), pp. 53-68. [In Persian]
- Bellini, Nicola & Pasquinelli, Cecilia (2017) *Tourism in the city, towards an Integrative Agenda on Urban Tourism*, publisher: *Springer International Switzerland*.
- Colabi, A., Karimirad, S. (2020). Entrepreneurial Strategic Renewal in the Post-Corona Era; the Firms of Tourism Industry, *Tourism Management Studies*, 15(0), pp. 285-308. [In Persian]
- Cristiano, Silvio & Gonnella, Francesco (2020) Kill Venice: a system thinking conceptualization of urban life, economy, and resilience in tourist cities, *Humanities and Social Sciences Communications*, 7(143), pp.1-13.
- Dongdong Zh., Hongyi Li, Hongyu Zhu, Hongcai Zhang, Hui Huang Goh, Man Chung Wong & Thomas Wu. (2021) Impact of COVID-19 on Urban Energy Consumption of Commercial Tourism City, *Sustainable Cities and Society*. Elsevier, 73 (5). pp. 1-12.
- Ebrahimpour, A., Ziyari, K., Hataminejad, H., Pourahmad, A. (2020). The Proposed Algorithm for the Detection of Tourism Destination in the Life Cycle, *Journal of Urban Tourism*, 7(1), pp. 17-35. [In Persian]
- Ezatpanah, B. (2020). Exploring effective driving forces in the future of tourism industry development in borderline cities (case study: Baneh city, *Journal of Urban Tourism*, 7(1), pp. 69-87. [In Persian]
- Fouladiyan, M., Sadrnabavi, F. Khosronejad, P. Vaez Mousavi, M. Zarifpooya, M. Shamel, V. Baghban, M. Shamsaei, M. (2020). Qualitative analysis of the effect of Coronavirus outbreak on pilgrimage patterns in the holy shrine of Imam Reza, *Interdisciplinary Studies in the Humanities*, 12(3), pp.145-182. [In Persian]
- Ghorbani, H., Eftekhari, A., hashemi, S. & Zahedi, S. (2020). Presentation of Strategic Management Model of Urban Heritage Tourism (Case Study: Tehran Metropolis), *Journal of Tourism and Development*, 9(3), pp.73-90. [In Persian].
- Ghorbanzadeh, D., Aghamohammadi, J. (2021). Investigating the Effect of Risk Perception of Covid-19 on Tourists' Behavioral Intentions Towards Untact Tourism (Case study: Visitors to the Tourism Attractions of Amol City in the Second Wave of Prevalence *Journal of Urban Tourism*, 8(1), pp. 15-31. [In Persian]
- Goeldner, Charles R. & Ritchie, J. R. Brent (1392). *Tourism: Principles, Practices, Philosophies*, Translator: Zargham, H., Bazrafshan, M. & Ayoobi, H., Publisher: Mahkame. [In Persian]

- Gregoire, Y. & Tripp, T. M. & Legoux, R. (2009) When customer love turns into lasting Hate: The effects of relationship strength and time on customer revenge and avoidance, *Journal of Marketing*, 73 (11), pp.18-32.
- Icomos Cultural Institute of Iran,. (1400). Introducing the Working Group on Sustainable Development Goals of ICOMOS Global and ICOMOS Iran, report by Rahimzadeh, Mohammad Reza, May 27, 2021. [In Persian].
- Javanshiri, M., Hanaee, T., Seyedolhosseini, S., Saeedi Mofrad, S. (2021). The Role of Cultural Values in Tourist Wayfinding Anxiety Case Study: District 8 of Mashhad Municipality, *Journal of Urban Tourism*, 7(4), pp. 1-19. [In Persian]
- Karami, Z., Hassanabadi, D. & Lotfi, Sh. (2020). Analyzing and investigating the role of the government in the management and planning of tourism crises (case study: Corona), *Quarterly of New attitudes in Human Geography*, Vol.12, No.3, pp. 617-639. [In Persian]
- Karoubi, M., Mirtaghian Rudsari, S., Naghavi, M., Saljooghi, S. (2021). Investigating the Effect of Factors Affecting the Intention to Travel of Tourists to Ramsar during the COVID-19 Pandemic, *Journal of Urban Tourism*, 8(2), pp. 1-16. [In Persian]
- Khosravi Fard, S. & Zare Shoruki, A. (2019). Evaluation of the realization of the policy of urban development plans in the spatial pattern of the population (Case study: Mashhad), urban planning bachelor's thesis, under the guidance of Narjes Sadat Fatemi, Khayyam University of Mashhad. [In Persian]
- Lavafan, A. (1400). Examining the future research approach to the Corona-Covid-19 crisis in the tourism industry, Second International Conference on Management, Tourism and Technology, Ordibehesht 31, 1400, Penang, Malaysia, pp. 1-17. [In Persian]
- Mirtaghian Rudsari, S., Farokhian, F., Naghavi, M. (2020). Investigation of Residents Behavior towards Tourists during COVID-19 Outbreak, *Tourism Management Studies*, 15(0), pp. 115-143. [In Persian]
- Monesan, A. (1400). Changing the style of urban tourism after Corona, IRNA news, code 38161. [In Persian]
- Moradi, M. & Tayyar, H. (1398). *Determine the factors and strategies of urban tourism development*, edition 1. Publisher: Bartarandishan. [In Persian]
- Norouzi, S. & Nazari, M. (2018). Cultural walkway in the historical-identity context of Mashhad, The report of cultural heritage and tourism. Day 1398. [In Persian]
- Pourahmad, A., Khairolahi, A. and Tirgari, F. (2015). *Sustainable tourism in development, European Union in cooperation with the World Tourism Organization*, edition 1. Publisher: University of Science and Culture and the scientific hub of sustainable tourism development planning. [In Persian]
- Saeidnia, A. & Mehdizadeh, J. (2011). *Urban tourism, municipality green book*, edition 1. The Publication of Municipalities Organization of Iran. Vol. 13 [In Persian]
- Shammai, A. & Pourahma. (2013). *Urban Rehabilitation and Renovation* edition 5. Publisher: Tehran University. [In Persian]
- Travel Leisure. (2014) World's Most-Visited Tourist Attractions, published November 10.
- Ying-Chieh Lee & Pei-Ting Liao (2021) The effect of tourism on teleconnected ecosystem services and urban sustainability: An emergy approach, *Ecological Modelling*, Elsevier, Vol 439(1): 109343.
- Zaal, M. & Ramezanzadeh Lasbooe, M. & Jourbonian, F. (2019) The traditional urban areas and its role in the development of cultural heritage tourism (Case Study: The historical areas of Sari), *Urban Management*, Vol.17, No.53, pp. 7-26. [In Persian]
- Ziari, K.; Sarkhkamal, K. & Ziari, R. (2014). *Tourism planning techniques*, edition 2. Publisher: Tehran University. [In Persian]