



Presenting an integrated process model to evaluate tourism as a tool for urban regeneration

Farzin Mahmoudi Pati¹ ✉

1- (Corresponding Author) Department of Urban Planning, Faculty of Art and Architecture, University of Mazandaran, Babolsar, Iran

Email: farzinmahmoudi@umz.ac.ir

ARTICLE INFO

Article type:
Research Article

Article History:

Received:

28 December 2023

Received in revised form:

27 February 2024

Accepted:

3 April 2024

Available online:

29 April 2024

Keywords:

Urban Regeneration,

Urban Tourism,

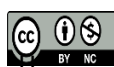
Strategic Elements,

Infrastructural Elements.

ABSTRACT

One of the main motivations of research related to regeneration in developing countries is the expansion of the scope and type of problems of cities, especially in the physical dimensions, which requires a review and change in the process and structure of the management of urban settlements according to processes such as globalization, the tendency of theories related to sustainability and processes of reproducing the space and dimensions of creative tourism require. This research is applied in terms of purpose and descriptive-analytical and mixed in terms of methodology, which was done in two phases as recognition and interpretation. The recognition phase is based on documentary studies, surveys, and Delphi. The panel members were 21 people who were selected based on the non-probability (targeted) method. First, by reviewing the most important studies in relation to recreation with a tourism approach, 3 dimensions, 4 components (Sociocultural, physical-spatial, environmental, and economic) and 45 indicators were extracted. According to the results, six indicators of social sustainability, functional optimization, development of investment, use of design scales, strengthening of social dignity, and increasing presence in the space have received the highest points. In the blame phase, we used structural-interpretive modeling steps that were informed by meta-analysis of secondary data collected from the questionnaire. The results show that the use of tourism elements identified in this article as a tool for urban regeneration requires a four-level approach to the relationships between them, in which infrastructure elements such as types of transportation and access and education and information act as the basic level (fourth) and the most independent level and the type of retail as the first level and the most dependent level of relationships.

Citation: Mahmoudi Pati, F. (2024). Presenting an integrated process model to evaluate tourism as a tool for urban regeneration. *Journal of Urban Tourism*, 11 (1), 77-99.



© The Author(s)

This is an open access article under the CC BY license (<https://creativecommons.org/licenses/by/4.0/>).

Publisher: University of Tehran Press

Extended Abstract

Introduction

In many famous cities of the world, which are considered as the main tourist centers today, the historical textures and spaces and their old city center serve as the focus of attracting tourists and the city brand. Therefore, re-creating, keeping alive, and comprehensive attention to such spaces will play a key role in developing the local tourism economy. So, it has led experts to believe that the sustainability of tourism in the environment of cities is in tourism and creative regeneration. The reason for addressing the subject of the present research is important because, in the texts of recent decades, tourism has been seen as the cornerstone of an urban development policy and has linked the competition in response to visitors' expectations with the development of cities and the well-being and comfort of its residents. As a dynamic industry with distinct and unique characteristics, the tourism industry has occupied an important part of developed and developing countries' economic and production activities. The relationship between urban regeneration and tourism in the historical textures of the center and core of cities is of interest today. The development of appropriate activities greatly impacts the preservation of historical buildings and elements and makes the presence of citizens and tourists possible day and night. It seems that one of the most effective solutions in reviving historical tissues is to create new activities in these areas according to their physical and physical abilities. Accordingly, most recent thoughts in urban regeneration have focused on sustainable urban planning and development, and tourism as a clean and income-generating industry has become a tool to achieve this prosperity. Tourism is used as a regeneration tool, and in recent years, there has been a change in the trend towards tourism as an industry in cities, the advantages of which are linked to the regeneration of a city.

Methodology

This research was done in two phases: recognition and interpretation. In the recognition phase, the collection

methods are based on documentary and library studies, surveys, and interviews. Qualitative data has been prepared with an open questionnaire and through interviews, as well as document review and quantitative data numerically and through the weighting of Delphi questionnaires. In the interpretation phase, identifying the sources of supply in a city is very important and necessary. This section used the meta-analysis method based on the secondary data from completing the questionnaire and structural-interpretive modeling to achieve the expected results. Structural-interpretive modeling acts as a tool for understanding and managing variables, provides a framework with directional and leveled relationships for complex issues, and gives decision-makers a real picture of the position of their desired variables. Structural-interpretive modeling includes identifying variables, defining their internal relationships, and combining their leveling and communication direction to clarify complex issues from a systemic perspective.

Results and discussion

The findings of this article in the texture of explaining the causal relationships between the mentioned tourism development elements for urban regeneration show that by using the structural-interpretive modeling process, a directional and leveled framework of these relationships between these variables can be presented. The results of the causal relationships state that using tourism elements to recreate a city requires a four-level approach. At the most basic and lowest level, i.e., the fourth level, the infrastructure should be provided to create a favorable tourism environment in terms of transportation development and access, including the development of public and pedestrian transportation and the development of education and information. In the third level of causal relationships, the type of attractions (natural and spatial), as an independent variable, plays a key role. Thus, developing attractions and their dependence on links through quality footpaths and efficient public transportation are considered important strategies for

developing historical urban textures. In the second level of causal relationships, two types of business tourism and special events can be complementary. At the first level of causal relationships, the type of retail sales plays a variable that is completely dependent on other types of tourism, so tourists usually shop in addition to other types of attractions, businesses, events, and cultural tourism. Therefore, developing this sector to become a tourist attraction requires the development of tourism in other sectors.

Conclusion

The best planning approach to overcome the challenges and problems at the level of metropolises is to institutionalize the approach of sustainable tourism so that they achieve development slowly in a continuous and structured process. The realization of this strategy requires the participation of all stakeholders. The regeneration processes that the experts guide in the framework of sustainability guarantee the mechanisms of upgrading and improving the quality of inefficient and worn-out textures. If we accept the urban development plans through the creation of urban infrastructures, the establishment of equipment, and also the required public services, they promote urban tourism in

urban areas; it can be concluded that urban development plans create a kind of positive perspective for the development of the tourism sector. In other words, the development of urban areas directly increases the performance of the texture through the general plan of the sustainability process. In this way, the regeneration process reacts to these changes. Therefore, urban development plans cause investment flows in each functional sector to be inclined towards areas with development plans.

Funding

There is no funding support.

Authors' Contribution

Authors contributed equally to the conceptualization and writing of the article. All of the authors approved the content of the manuscript and agreed on all aspects of the work declaration of competing interest none.

Conflict of Interest

Authors declared no conflict of interest.

Acknowledgments

We are grateful to all the scientific consultants of this paper.



ارائه یک مدل فرآیندی یکپارچه جهت ارزیابی گردشگری به عنوان ابزاری جهت بازآفرینی شهری

فرزین محمودی پاتی^۱ ✉

۱- نویسنده مسئول، گروه شهرسازی، دانشکده هنر و معماری، دانشگاه مازندران، بابلسر، ایران. Email: farzinmahmoudi@umz.ac.ir

چکیده

اطلاعات مقاله

یکی از انگیزه‌های اصلی پژوهش‌های مرتبط با بازآفرینی در کشورهای در حال توسعه، توسعه دامنه و نوع مشکلات شهرها به‌ویژه در ابعاد کالبدی است که بازنگری و تغییر در فرآیند و ساختار مدیریت سکونتگاه‌های شهری را با توجه به فرآیندهایی همچون جهانی‌شدن، گرایش نظریه‌های مرتبط با پایداری و فرآیندهای بازتولید فضا و ابعاد گردشگری خلاق الزامی می‌کند. این پژوهش از نظر هدف کاربردی و از نظر روش شناختی، توصیفی - تحلیلی و آمیخته است که در دو فاز شناخت و تفسیر انجام شده است. در فاز شناخت مبتنی بر مطالعات اسنادی، پیمایش و دلفی است. اعضای پنل ۲۱ نفر بوده‌اند که بر اساس روش غیر احتمالی (هدفمند) انتخاب شده‌اند. ابتدا با مرور مهم‌ترین پژوهش‌های صورت گرفته در رابطه با بازآفرینی با رویکرد گردشگری، ۳ بعد، ۴ مؤلفه (فرهنگی - اجتماعی، کالبدی - فضایی، زیست‌محیطی و اقتصادی) و ۴۵ شاخص استخراج شد. مطابق نتایج؛ ۶ شاخص پایداری اجتماعی، بهینه‌سازی عملکردی، توسعه سرمایه‌گذاری، بهره‌گیری از مقیاس‌های طراحی، تقویت منزلت اجتماعی و افزایش حضورپذیری در فضا بالاترین امتیاز را کسب کرده‌اند. در فاز تفسیر به اجرای گام‌های مدل‌سازی ساختاری - تفسیری پرداخته شده است که از روش فرا تحلیل بر اساس داده‌های ثانویه منتج از تکمیل پرسشنامه بهره گرفته شده است. نتایج نشان می‌دهد که استفاده از عناصر گردشگری شناسایی شده در این مقاله به عنوان ابزاری جهت بازآفرینی شهری نیازمند یک برخورد چهار سطحی از روابط میان آن‌ها است؛ که در آن عناصر زیرساختی همچون گونه‌های حمل‌ونقل و دسترسی و آموزش و اطلاع‌رسانی به عنوان سطح پایه (چهارم) و مستقل‌ترین سطح و گونه خرده‌فروشی به عنوان سطح اول و وابسته‌ترین سطح روابط عمل می‌نمایند.

نوع مقاله:
مقاله پژوهشی

تاریخ دریافت:

۱۴۰۲/۱۰/۰۷

تاریخ بازنگری:

۱۴۰۲/۱۲/۰۸

تاریخ پذیرش:

۱۴۰۳/۰۱/۱۵

تاریخ چاپ:

۱۴۰۳/۰۲/۱۲

واژگان کلیدی:

بازآفرینی شهری،
گردشگری شهری،
عناصر استراتژیک،
عناصر زیرساختی.

استناد: محمودی پاتی، فرزین. (۱۴۰۳). ارائه یک مدل فرآیندی یکپارچه جهت ارزیابی گردشگری به عنوان ابزاری جهت بازآفرینی شهری. مجله گردشگری شهری، ۱۱ (۱)، ۹۹-۷۷.

<http://doi.org/10.22059/jut.2024.369062.1174>



مقدمه

امروزه توسعه گردشگری در تمام عرصه‌ها، چه در سطح ملی و منطقه‌ای و چه در سطح بین‌المللی مورد توجه برنامه‌ریزان دولتی و شرکت‌های خصوصی قرار گرفته است. توسعه صنعت گردشگری، به‌ویژه برای کشورهای در حال توسعه که با معضلاتی همچون میزان بیکاری بالا، محدودیت منابع ارزی و اقتصاد تک‌محصولی مواجه هستند، از اهمیت فراوانی برخوردار است (احمدزاده و همکاران، ۱۴۰۲: ۱۷). بافت‌های تاریخی شهرها علاوه بر محتوای فرهنگی و معنوی، خود به‌منزله سرمایه‌های عظیم اقتصادی نیز، تلقی می‌شوند و تبلور تلاش‌های مادی و معنوی مردم در طول تاریخ به حساب می‌آیند. در نتیجه، تنها یک مورد کالبدی نیستند، بلکه مسائل اقتصادی، اجتماعی و فرهنگی را نیز در برمی‌گیرند (پوراحمد و احمدی‌فرد، ۱۳۹۷: ۷۷). متأسفانه در حال حاضر بافت‌های با ارزش کارایی لازم را در برابر شکل زندگی امروز ندارند و به همین جهت روزبه‌روز فرسوده‌تر و از کار افتاده‌تر می‌شوند. در این راستا استفاده از پتانسیل‌های بافت‌های تاریخی جهت بازگرداندن زندگی به آن‌ها و بازآفرینی این مجموعه‌ها ضرورت می‌یابد. اما مسئله اینجاست که در بسیاری از بافت‌ها وجود اماکن واجد ارزش برای موفقیت آن کافی نبوده و نیاز به مکمل‌هایی وجود دارد که در کنار بافت تاریخی قرار گرفته و موجب توسعه و احیای آن شود. در واقع این مکمل‌ها مانند آنچه آتو و لوگان^۱ کاتالیزور شهری می‌نامند (Refaat et al., 2019: 115)؛ عمل کرده و خلق ارزش جدیدی را از طریق مانند برندینگ شهری، گردشگری و ایجاد محرک‌های توسعه خلاق، نوآوری شهری و... رقم می‌زنند. این راهکارها، محرک فرآیندهای توسعه‌ای بافت‌های تاریخی و بازگرداندن حیات گذشته آن‌ها بوده است که مدنظر برنامه‌ریزان و مدیران شهری و حتی سرمایه‌گذاران بخش خصوصی قرار گرفته است و به‌موجب حضور و ماندگاری گردشگران در بافت‌های تاریخی، اهمیتی ویژه یافته است (یزدانی و همکاران، ۱۳۹۸: ۷۵). اهمیت موضوع در خصوص کاتالیزورهای احیای بافت تاریخی تا حدی است که مجمع جهانی شهرها در آخرین بیانیه خود در سال ۲۰۲۰ با محوریت شهرهای برخوردار از فرصت‌ها: ارتباط فرهنگ و نوآوری^۲ توجه به میراث شهری در ابعاد فرهنگی و طبیعی به‌عنوان یک دارایی، و همچنین توجه به شهر به‌عنوان مرکز خلاقیت و نوآوری، برنامه‌ریزی در راستای تقویت جایگاه نوآوری و میراث فرهنگی دستور کار شهرها قرار داده است (Mickov, 2023: 21). بازآفرینی از طریق بهبود حیات محیطی، اقتصادی و اجتماعی شهر به دست می‌آید و طیف وسیعی از فعالیت‌ها را توصیف می‌کند که زندگی جدیدی به مناطق فرسوده و کهن شهر می‌بخشد و بدین لحاظ باعث تجدید حیات این‌ها، زیرساخت‌ها تأسیسات شهری و محیط ساخته‌شده می‌شود و منجر به توسعه مجدد ساختارهایی می‌شود که پایان عمر مفیدشان فرارسیده‌است (عندلیب و همکاران، ۱۳۹۱: ۸۸).

رویکرد بازآفرینی که با جامع‌نگری سعی در تکیه بر میراث موجود در بافت‌های تاریخی واجد ارزش و تلفیق اقتصاد و فرهنگ و احیای پایدار بافت‌های تاریخی از طریق تعیین نقش آن‌ها در سازمان فضایی شهر دارد، با تئوری‌های جدید ساماندهی شهری از جمله توسعه پایدار همخوان است (ارزمانی و همکاران، ۱۳۹۹: ۹۷-۹۴). در واقع بازآفرینی شهری با رویکرد توسعه گردشگری به‌عنوان چاره‌ای برای حفظ این‌گونه بافت‌های ارزشمند توصیه می‌شود. رویکرد بازآفرینی بر تداوم تاریخی و استفاده هرچه بهتر از میراث فرهنگی و تاریخی تأکید می‌ورزد و امکان معاصر سازی بافت‌های تاریخی را در راستای توسعه صنعت گردشگری فراهم می‌آورد. بازآفرینی مجموعه اقدامات هنرمندانه و اندیشیده شده‌ای است که با هدف دادن حیات مجدد به کارکردها و فضاهای شهری در سطوح گوناگون صورت می‌گیرد (Yao, 2023: 439). تجربه بازآفرینی شهری حاکی از آن است، که اقدامات بازآفرینی گاهی در حد یک پروژه در یک محله یا زیر محله بوده

1Attoe & Logan

2ICSOs and Cities of Opportunities: Connecting Culture and Innovation

است و گاهی به صورت طرحی جامع که همه ابعاد محله و پهنه‌های کم کارآمد و فرسوده شهرها و محله را دربر می‌گرفته است (بسته‌نگار و همکاران، ۱۳۹۶: ۸۳). در ایران نیز این رویکرد در مقیاس بسیار کوچک (کف‌سازی یک راسته‌بازار) تا بازسازی همه‌جانبه یک محله مورد عمل قرار گرفته است. گرچه مفهوم فرسودگی مترادف با تنزل شرایط اجتماعی، اقتصادی و کالبدی بافت شهری تلقی شده است، اما بافت فرسوده در اغلب موارد شامل پهنه‌های تاریخی و قدیمی شهرها است. بنابراین دربردارنده منابع تاریخی ارزشمند و میراث معماری، فرهنگی و مذهبی است که این بافت را دارای ارزش می‌کند (هادوی و همکاران، ۱۳۹۶: ۱۶۹)، و مسئولان و برنامه‌ریزان شهری را وادار می‌کند که برای تجدید این بافت برنامه‌ریزی کنند (Wise & Jimura, 2020: 31). در ایران شهرهای تاریخی و حتی شهرهای قدیمی از این لحاظ دارای اهمیت هستند و علی‌رغم وجود کاستی‌ها و موانعی مثل عدم دسترسی، ضعف زیرساخت‌های شهری، کهنگی و آسیب‌پذیری سازه‌ها و تنزل نقش‌ها و کارکردهای محله‌های موجود در این بخش از شهر، جاذبه‌های تاریخی و میراثی و جنبه‌های روان‌شناختی آن‌ها را مورد توجه گردشگران قرار داده است (Tan et al., 2013: 47). در دنیای امروز که روند گردشگری از شکل انبوه به الگوهای فردگرایانه تغییر یافته و گردشگران به انعطاف‌پذیری و تجارب معنادار اولویت بیشتری می‌دهند (Arcos-Pumarola et al., 2023: 5)، تغییرات بنیادین در سمت تقاضا و عرضه گردشگری در بافت‌های شهری و همچنین ایجاد الگوهای اقتصاد تجربه و اقتصاد دانش‌بنیان، در فضای کلان توسعه اقتصادی، گردشگری و تحلیل بافت‌های فرسوده و ناکارآمد و بازآفرینی را به سمت‌وسوی خلاقیت پیش برده است (داداش‌پور و پناهی، ۱۳۹۸: ۹) به طوری که، صاحب‌نظران را به این باور رسانده که پایداری گردشگری در محیط شهرها در گردشگری و بازآفرینی خلاق است. در این میان، حرکت به سوی گردشگری خلاق می‌تواند فرصت‌های بسیار مهمی را در تعاملات شهری، به‌ویژه در عرصه‌های فراملی برای هر مکان شهری مهیا سازد (دوستی و همکاران، ۱۳۹۸: ۱)، به نحوی که مکانی جذاب برای کار کردن و زندگی شهروندان خود (خصوصاً نسل جوان)، مکانی جذاب برای گردشگران (صنعت توریسم)، توانمند در شکوفایی بخش‌های مختلف اقتصادی از راه به‌کارگیری فناوری و مدیریت صحیح آن و همچنین مرکز جذب بنگاه‌های مختلف نوظهور شود (Kowalczyk-Anioł, 2023: 3). علت پرداختن به موضوع پژوهش حاضر از آن جهت اهمیت دارد که در متون دهه‌های اخیر گردشگری به عنوان سنگ بنای یک سیاست توسعه شهری دیده شده و رقابت در پاسخ به انتظارات بازدیدکنندگان را با توسعه شهرها و رفاه و آسایش ساکنان آن، پیوند زده است. صنعت گردشگری به عنوان صنعتی پویا و دارای ویژگی‌های بارز و منحصر به فرد، بخش مهمی از فعالیت‌های اقتصادی و تولیدی کشورهای توسعه یافته و در حال توسعه را به خود اختصاص داده است. سود صنعت گردشگری صرفاً در بهره اقتصادی خلاصه نمی‌شود بلکه این بهره را از زوایای مختلفی همچون شناساندن فرهنگ داخلی به دیگر کشورها نیز می‌توان ارزیابی کرد (پوراحمد و همکاران، ۱۳۹۹: ۲۳). در بسیاری از شهرهای مشهور جهان که امروزه به عنوان مراکز اصلی گردشگری محسوب می‌شوند، بافت‌ها و فضاهای تاریخی و مرکز شهری قدیمی آن‌ها به عنوان کانون جذب گردشگر و برند شهر عمل می‌کنند. از این رو بازآفرینی، سرزنده نگه‌داشتن و توجه جامع به این گونه فضاها نقش کلیدی در توسعه اقتصاد محلی مبتنی بر گردشگری ایفا خواهد نمود.

۱. به عنوان نمونه؛ پیاده‌راه‌سازی بافت مرکزی شهر رشت (علم‌الهدی) با هدف ایجاد خوانایی و تصویرپذیری، پیوستگی فضایی و تقویت عملکردی بر اساس برندینگ شهری و همچنین بدنه‌سازی چهارباغ اصفهان با هدف ایجاد الگوی معماری ایرانی - اسلامی در هماهنگی با بناهای واجد ارزش به کمک رویکرد بازآفرینی فرهنگ مینا انجام شده است.

مبانی نظری

نقش گردشگری شهری در بازآفرینی شهری

بازآفرینی شهری را می‌توان بر اساس میزان توسعه کشورها تفسیر و تعریف کرد. از دیدگاه لوید و اولد^۱ بازآفرینی شهری بر روی تغییر شکل کالبدی و فیزیکی محیط فراغت شهری به منظور افزایش ارزش‌های اقتصادی به بهای ارتقاء ارزش‌های اجتماعی آن محیط تمرکز دارد. در اغلب اقتصادهای پیش‌تر توسعه‌یافته، هدف؛ بخشیدن حیات دوباره‌ای به مرکز شهرهاست که در اقتصادهای کمتر توسعه‌یافته به برنامه‌های کیفی نیز توجه کرده و آن‌ها را لزوماً با احتیاجات کمی پیوند می‌دهند (رضایی و حج فروش، ۱۳۹۷: ۴۱). ارتباط بازآفرینی شهری و گردشگری در بافت‌های تاریخی کانون و هسته شهرها امروزه مورد توجه است. توسعه فعالیت‌های متناسب در حفظ بناها و عناصر تاریخی تأثیر بسزایی داشته و حضور روز و شب شهروندان و گردشگران را امکان‌پذیر می‌سازد (Lak et al., 2020: 388). به نظر می‌رسد یکی از مؤثرترین راهکارها در احیا دوباره بافت‌های تاریخی، ایجاد فعالیت‌های مجدد در این مناطق با توجه به توانایی‌های فیزیکی و کالبدی آن‌هاست. نقش بافت تاریخی در برآوردن نیازهای شناسنامه‌ای و هویتی شهر است. یعنی اگر کسی می‌خواهد بداند این شهر کجا است و چیست، سراغ بافت قدیمی آن می‌رود (حبیبی و همکاران، ۱۴۰۱: ۱۰۷). از سویی دیگر، در بازآفرینی یک بافت قدیمی رویکردهای متفاوتی را می‌توان در نظر گرفت، که یکی از این رویکردهای گردشگری می‌باشد. امروزه گردشگری خلاق به یکی از منابع ارزنده کشورها تبدیل گردیده است و چه مکانی بهتر از بافت‌های قدیمی که میزبان این حضور باشند، گردشگر زمانی می‌تواند بافت قدیمی را درک نماید که آن را زنده ببیند، رونق اقتصادی و گردش زندگی را مشاهده نماید تا بتواند با آن بافت ارتباط برقرار نماید و بازآفرینی شهری پاسخی برای این نیاز او است. این رویکرد دیدی کلی به بناهای قدیمی و مجموعه اطراف آن دارد و یک بنای قدیمی را هیچ‌گاه جدای از محوطه، محله و حتی شهری که آن را در بر گرفته نمی‌داند. بازآفرینی هم به انسان درون بافت و نیازهای اجتماعی، فرهنگی، زیست‌محیطی، سرزندگی و... توجه دارد و هم به گردشگری که آن را مشاهده می‌نماید تا محیطی را فراهم نماید که از حضور در یک محوطه قدیمی احساس غرور نماید (ارزمانی و همکاران، ۱۳۹۹: ۹۶). در ابتدای قرن ۲۱ مبحث بازآفرینی شهری با مباحثی همچون توسعه پایدار همراه گشت به طوری که در سال ۲۰۰۳ در طرحی تحت عنوان جوامع محلی پایدار: آینده‌سازی بسط داده شد. این طرح حول سه هدف اصلی پایداری متمرکز بود؛ محیط‌زیست سالم، اقتصاد موفق و رفاه اجتماعی. در فهرست الزامات کلیدی جوامع محلی پایدار، شکوفایی اقتصاد محلی که اشتغال و ثروت را به ارمغان می‌آورد، به‌عنوان اولین الزام معرفی شد (Della Lucia et al., 2017: 181). بر همین اساس بیشتر تفکرات اخیر در بازآفرینی شهری بر روی برنامه‌ریزی و توسعه شهری پایدار متمرکز بوده که گردشگری به‌عنوان صنعتی پاک و درآمدزا به ابزاری جهت وصول به این شکوفایی مبدل گردیده است. از دیدگاه لاو^۲ گردشگری به‌عنوان یک ابزار بازآفرینی‌کننده بکار می‌رود و در سال‌های اخیر تغییری در گرایش به‌سوی گردشگری به‌عنوان یک صنعت در شهرها به وجود آمده است که مزیت‌های آن با بازآفرینی یک شهر پیوند خورده است (Rice, 2020: 433). اسواربروکی^۳ اشاره می‌کند که گردشگری یک صنعت کاربر است نسبت به اکثر صنایع تولیدی که متکی بر ماشین‌آلات بوده و در نتیجه مشاغلی که در بخش گردشگری ایجاد می‌شوند، تعداد قابل توجهی را در برمی‌گیرند. همچنین وی اظهار می‌کند که توسعه گردشگری در یک ناحیه شهری سرانجام بازدیدکنندگانی را جذب می‌کند که پول و سرمایه بیرونی را به اقتصاد

1Lloyd and Auld

2Law

3Swarbrooke

محلی تزریق می‌کنند که در کنار شکوفایی اقتصاد محلی با اثری چند برابر به گردش درمی‌آید (Kim & Bramwell, 1981: 79-81). در بسیاری از مراکز شهری، عرضه جاذبه‌ها و تسهیلات گردشگری برای کمک به فرآیند بازآفرینی شهری توسعه یافته است و اساساً، فعالیت گردشگری شهری بر هر نوع دارایی مکانی که پتانسیل گردشگری را دارند، بنا می‌شوند. عناصر مجموعه گردشگری می‌توانند فضاهای فراغتی هسته‌های قدیم و مرکزی شهر، نواحی میراث فرهنگی، توسعه‌های آبکناری، بازارهای جشنواره، مکان‌های تفریحی همچون کلوپ، مراکز گردهمایی و استادیوم‌های ورزشی باشند که تجلی‌گاه کالبدی موج بزرگی از نوآوری‌های توسعه اقتصاد محلی پیرامون گردشگری شهری و بازآفرینی اقتصادی هستند. در بسیاری از شهرها هدف از تمرکز بر ارتقاء جایگاه گردشگری، در درجه اول بیشینه‌سازی توانایی‌های بالقوه خود برای مسافرت‌های با هدف کسب‌وکار و گردشگری از طریق دیدارها، انگیزه‌ها، اجلاس‌ها و نمایشگاه‌هاست (Rogerson, 2012: 189). از طرفی گردشگری برای احیا، نوسازی و تجدید حیات بناها در نواحی شهری بسیار مفید و ارزشمند است زیرا بناهای تاریخی و با ارزش میراث فرهنگی می‌توانند با هدف پذیرایی اقامتی، تجاری، خرده‌فروشی، سرگرمی و فرهنگی مورد توان‌بخشی قرار گیرند (پوراحمد و همکاران، ۱۳۹۹: ۲۳). بنابراین تا حدودی توسعه گردشگری شامل منحصربه‌فرد بودن منابع و تنوع در بخش عرضه می‌شود.



شکل ۱. الف) پروژه بازآفرینی شهری با رویکرد ارتقاء گردشگری در فضاهای تاریخی و فرهنگی شهر داتونگ (چین) - ۲۰۲۲
ب) مرمت و احیای بازارچه عودلاجان؛ مشارکت کسبه و تبدیل بازارچه به راسته فرهنگ و هنر و تلاش برای توسعه و گردشگری خلاق^۲

در بسیاری از مطالعات اخیر در حوزه گردشگری و اثرات آن بر بازآفرینی می‌توان توجه به حوزه گردشگری خلاق را مشاهده نمود. در مطالعات داخلی، حسینی و مرادیان هرنندی (۱۴۰۲) با بررسی نقش گردشگری خلاق در بازآفرینی و توسعه گردشگری محلات واجد بافت تاریخی شهر اصفهان به این نتیجه رسیده‌اند وضعیت شاخص‌های گردشگری خلاق در سطح این محلات وضعیتی مناسب و تنها در بخش زیرساخت‌های فیزیکی کمبود احساس می‌شود، اما وضعیت شاخص‌های بازآفرینی کاملاً نامناسب است. مقایسه میانگین وضعیت توسعه گردشگری خلاق در بین محلات مختلف شهری نیز نشان می‌دهد که محلات دردشت و طوقچی شرایط بهتر و محلات کنگاز و کاردالان شرایط بدتری دارند. خادمی و همکاران (۱۴۰۲) در پژوهش خود با عنوان واكاي عوامل مؤثر بر توسعه گردشگری شهرستان خرم‌آباد با روش تحلیل ساختاری به این نتیجه دست یافتند که عوامل فرهنگ گردشگر پذیری، تربیت نیروهای متخصص، سیاست‌ها و طرح‌های توسعه گردشگری، مشارکت شهروندان، گسترش تورها و آژانس‌های گردشگری، گسترش تبلیغات

1 Lei, H., & Zhou, Y. (2022). Conducting heritage Tourism-Led urban renewal in Chinese historical and cultural urban spaces: A case study of Datong. Land, 11(12), 2122.

۲. فرخ زنوی، عباس (۱۳۹۴). مرمت و احیای بازارچه عودلاجان (مروری بر یک تجربه مشارکتی)، نشریه شهر نگار، ۱۵ (۳)، ۷۷-۱۰۰.

و بازاریابی، رونق کارآفرینی و فضای کسب و کار، سرمایه‌گذاری بخش خصوصی، رقابت‌پذیری در زمینه جذب گردشگر، تنوع اماکن و جاذبه‌های تاریخی - فرهنگی، برند سازی گردشگری و میزان اختصاص بودجه سالیانه دولت در حوزه گردشگری تأثیر بیشتری بر توسعه گردشگری شهرستان خرم‌آباد داشته است.

حیبی و همکاران (۱۴۰۱) با تدوین چارچوب بازآفرینی بافت تاریخی شهر ارومیه با رویکرد فرهنگ مینا جهت تحقق بخشی توسعه گردشگری پایدار ضمن اشاره به تأثیرپذیری از ۳ مؤلفه اجتماع‌محوری، خلاقیت محوری و طراحی محوری، به این نتیجه رسیده‌اند که بافت تاریخی ارومیه پتانسیل بالایی را به لحاظ اجتماعی و توسعه گردشگری فرهنگی از جمله منابع فرهنگی و رویدادهای فرهنگی و مکان‌های تاریخی را داراست اما در عین حال، فرسودگی بافت، جدایی آن از مراکز جدید شهری و وجود فضاهای رها شده و بی‌دفاع و فضاهای فاقد طراحی با فضای نامناسب از موانع توسعه این نوع گردشگری و کُند شدن فرآیند بازآفرینی بافت تاریخی ارومیه محسوب می‌شوند. نتایج پژوهش قلمبر دزفولی و لایینی (۱۴۰۱) در ارتباط با عوامل مؤثر بر خلق ارزش جهت تعیین نقش و عملکردهای محرک توسعه در بافت تاریخی منطقه ۱۱ با تأکید بر بازآفرینی نشان می‌دهد که پتانسیل‌های کالبدی و عملکردی در راستای خلق ارزش محدوده بسیار می‌باشند که نشان‌دهنده تأثیر قوی و معنادار ابعاد عملکردی و کالبدی به‌عنوان ابزارهای تأثیرگذار در ایجاد ارزش‌افزوده در بافت می‌باشد. در سنج‌های بعد عملکردی بار عاملی شاخص تمرکز و تقویت نقش مرکزیت سیاسی پایتخت در محدوده و در بعد کالبدی بار عاملی ایجاد مسیرهای گردشگری جذاب به علت وجود اماکن تاریخی، جهت سیاست‌گذاری‌های شهری آتی قابل توجه است. حصار و همکاران (۱۴۰۰) در ارتباط با بازآفرینی بافت تاریخی منطقه ۷ مشهد با تأکید بر توسعه گردشگری دریافته‌اند که میان بازآفرینی بافت و بناهای تاریخی و توسعه گردشگری رابطه مستقیمی وجود دارد و میان بازآفرینی و توسعه گردشگری رابطه خطی وجود دارد. همچنین میان شاخص‌های موردبررسی به لحاظ اهمیت تفاوت‌های معنی‌داری وجود دارد و این شاخص‌ها از ارزش و اهمیت یکسان برخوردار نیستند. پوراحمد و همکاران (۱۳۹۹) با بررسی گونه‌های گردشگری مؤثر بر بازآفرینی بافت تاریخی شهر تبریز معتقدند که بازآفرینی بافت تاریخی با رویکرد گردشگری باید با اولویت‌دهی به گردشگری تاریخی، فرهنگی، هنری، خلاق، اجتماعی، تفریحی و غذا صورت پذیرد. لکسیس^۱ (۲۰۲۳) در پژوهشی به بررسی تأثیر بازآفرینی شهری و گردشگری در شهر ساردینیا، پایتخت کالیاری در ایتالیا پرداخته است. این تحقیق بر تبدیل منظر شهری و تبعات آن بر ساکنان و کسب‌وکارهای محلی تمرکز دارد. این مطالعه به بررسی راهبردها و سیاست‌های مختلف برای ترویج بازآفرینی شهری و گردشگری پرداخته و چالش‌ها و فرصت‌های موجود را موردبررسی قرار می‌دهد. یافته‌ها نشان می‌دهند که در بازسازی شهری و گردشگری در کالیاری، تعامل پیچیده‌ای بین توسعه اقتصادی، حفظ فرهنگ و پایداری اجتماعی وجود دارد. تأکید مقاله بر ارائه توصیه‌هایی است که جهت اتخاذ رویکردی متعادل و جامع به توسعه شهری، نیازها و منافع تمام ذینفعان را مدنظر قرار می‌دهد. نایثو^۲ و همکاران (۲۰۲۳) ضمن اشاره به اینکه گردشگری میراث فرهنگی توسط بسیاری از شهرهای جهان به‌عنوان حمایت استراتژیک برای بازآفرینی شهری و تنوع بخشیدن به اقتصاد پذیرفته شده است، به ارزیابی پتانسیل گردشگری میراث فرهنگی در بازسازی مناطق شهری برونی با استفاده از چارچوب مفهومی "بازآفرینی شهری از طریق گردشگری میراث"^۳ پرداخته‌اند. یافته‌ها با تأیید امکان‌سنجی و نقش گردشگری میراث فرهنگی به‌عنوان یک کاتالیزور برای بازآفرینی، دریافته‌اند که می‌توان با اولویت دادن به فرصت‌های کلیدی مانند مشارکت عمومی، بهبود

1Leccis

2Nyau

3URTHTCF

امکانات عمومی و سیاست‌گذاری حفاظت از میراث به دست آورد. لی و ژائو^۱ (۲۰۲۲) در مقاله‌ای به بررسی لزوم انجام بازآفرینی شهری به کمک گردشگری میراث در فضاهای تاریخی و فرهنگی در چین پرداخته‌اند. نگارندگان با اشاره به اینکه گردشگری به کمک بازآفرینی اخیراً به عنوان یک راه حیاتی برای ایجاد برندینگ شهری، طراحی مقاصد گردشگری و جلب توسعه‌دهندگان ملک و سرمایه‌گذاران به شهرها تبدیل شده است، با این حال؛ رویکرد فعلی نشان می‌دهد که در حفظ و تفسیر عناصر هویت اصیل در منظر شهری، نقایصی وجود دارد. چارچوب مفهومی و اقدامات مرتبط با آنکه از این تحقیق بسط یافته‌اند، می‌تواند راهنمایی برای محققان و اجراکنندگان باشد تا جنبه‌ها و مفاهیم بیشتری را که بر روی تحقیق و توسعه شهرهای چین با منظر شهری تاریخی تمرکز دارند، بررسی کند. همچنین نتایج پژوهش بلاتو و چیر^۲ (۲۰۲۱) در ارتباط با گردشگری شهری فراگیر و بازآفرینی نشان می‌دهد که توسعه ظرفیت باید قبل از مشارکت ذی‌نفعان رخ دهد. دولت محلی، در کنار سازمان‌های غیردولتی و گروه‌های اجتماعی، نقش مهمی در حصول اطمینان از مشارکت ساکنان و افرادی که به حاشیه رانده شده‌اند در توسعه گردشگری پایدار ایفا می‌کند. این مطالعه به گفتمان رو به رشد در مورد توسعه ظرفیت ذینفعان و آمادگی برای گنجاندن در طرح‌های گردشگری شهری کمک می‌کند. نکته مهم این است که رویکردهای توسعه احیاء کننده در چارچوب توسعه ظرفیت اعمال می‌شوند و این تلاشی منحصر به فرد برای ادغام سهام‌داران در طراحی و اجرای فرآیندهای برنامه‌ریزی گردشگری است که اولویت‌های فراگیر و احیاء کننده را حفظ می‌کنند.

روش پژوهش

این پژوهش از نظر هدف کاربردی و از نظر نوع تحقیق، توصیفی - تحلیلی و آمیخته است. با توجه به ماهیت داده‌ها و عدم امکان کنترل رفتار متغیرهای مؤثر در مسئله نیز از نوع غیرتجربی است. این پژوهش در دو فاز شناخت و تفسیر انجام شده است. در فاز شناخت، شیوه‌های گردآوری مبتنی بر مطالعات اسنادی و کتابخانه‌ای، پیمایش و مصاحبه است. داده‌های کیفی با پرسشنامه باز و از طریق مصاحبه و همچنین بررسی اسناد و داده‌های کمی به صورت عددی و از طریق وزن دهی پرسشنامه‌های دلفی تهیه شده است. اعضای پنل ۲۱ نفر (شامل ۶ عضو هیئت علمی دانشگاه، ۷ کارشناس پژوهشی حوزه، ۴ کارشناس اجرایی و ۴ دانشجوی تحصیلات تکمیلی) بوده‌اند که بر اساس روش غیر احتمالی (هدفمند) انتخاب شده‌اند. ابتدا با مرور مهم‌ترین پژوهش‌های صورت گرفته در رابطه با بازآفرینی با رویکرد گردشگری و ادبیات تحقیق در گام نخست مطابق شکل ۲ و جدول ۲، ۳ بعد، ۴ مؤلفه (فرهنگی - اجتماعی، کالبدی - فضایی، زیست‌محیطی و اقتصادی) و ۴۵ شاخص استخراج شد. سپس شاخص‌های انتخاب شده در اختیار گروه دلفی قرار داده شده و از آن‌ها خواسته شده که به هر کدام از شاخص‌ها در قالب شاخص اجماع برای تعیین اهمیت، قطعیت و اولویت امتیاز بدهند و همچنین گزینه‌ها و شاخص‌هایی که از نظر آن‌ها می‌تواند بر روی عدم تحقق بازآفرینی در ارتقای کیفیت مکان گردشگری تأثیر بگذارد را ارائه دهند.

¹ Lei & Zhou

² Bellato & Cheer

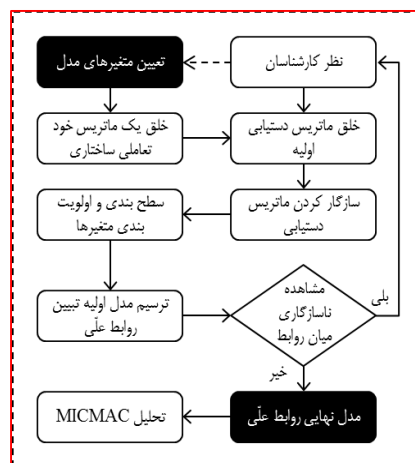


شکل ۲. چارچوب مفهومی - ساختاری بازآفرینی با رویکرد گردشگری بر اساس مطالعه لی و همکاران (۲۰۲۲)

در فاز تفسیر، شناسایی منابع عرضه در یک شهر بسیار مهم و الزامی است. که در ادامه به اجرای گام‌های مدل‌سازی ساختاری - تفسیری پرداخته شده است. در بخش دوم پژوهش، از روش فرا تحلیل بر اساس داده‌های ثانویه منتج از تکمیل پرسشنامه و به‌کارگیری مدل‌سازی ساختاری - تفسیری جهت دستیابی به نتایج مورد انتظار بهره گرفته شده است. فرآیندی که در شکل ۳ نشان داده شده در چارچوب مدل‌سازی ساختاری - تفسیری بنا شده است. این مدل برای اولین بار توسط وارفیلد (Warfield, 1974) مطرح گردید که روشی برای ایجاد و فهم روابط میان عناصر یک سیستم پیچیده است (آذر و همکاران، ۱۳۸۹: ۶). در واقع این روش به‌عنوان ابزاری جهت درک و مدیریت متغیرها عمل نموده و به ارائه یک چارچوبی با روابط جهت‌دار و سطح‌بندی شده برای مسائل پیچیده پرداخته و به تصمیم‌گیران تصویری واقعی از موقعیت متغیرهای موردنظرشان ارائه می‌دهد. فرآیند مدل‌سازی ساختاری - تفسیری شامل شناسایی متغیرها، تعریف روابط درونی آن‌ها و ترکیب سطح‌بندی و جهت ارتباط آن‌ها برای شفاف‌سازی مسائل پیچیده از منظر نگرش سیستمی است (Shankar, Transue & Felder, 2011). این روش به‌طور وسیعی می‌تواند در شناسایی و تحلیل روابط متقابل میان متغیرها (یا عناصر) یک سیستم بکار رود. یکی از اصلی‌ترین منطقی‌های این روش این است که همواره عناصری که در یک سیستم اثرگذاری بیشتری بر سایر عناصر دارند از اهمیت بالاتری برخوردارند. مدلی که با استفاده از این متدولوژی به دست می‌آید، ساختاری از یک مسئله یا موضوع پیچیده، یک سیستم یا حوزه مطالعاتی را نشان می‌دهد که الگویی به‌دقت طراحی شده می‌باشد (فیروزجائیان و همکاران، ۱۳۹۲: ۱۳۸). پژوهش‌های داخلی و خارجی بسیاری با هدف به‌کارگیری مدل‌سازی ساختاری - تفسیری در حوزه‌های مختلف انجام شده است که برخی از آن‌ها عبارت‌اند از: مطالعات جرج و ندلیا (George & Nedelea, 2009)، دباتا و همکاران (Debata et al., 2013) و مروتی شریف‌آبادی و اسدیان اردکانی (۱۳۹۳) در حوزه گردشگری سلامت، گرین و کانت (Gorane & Kant, 2013) و عادل آذر و همکاران (۱۳۸۹) در حوزه مدیریت زنجیره تأمین، چندرامولی و دیگران (Chandramowli et al., 2011) در حوزه مدیریت و توسعه

زمین، فیروزجائیان و دیگران (۱۳۹۲) در حوزه مطالعات گردشگری و ساکسنا و دیگران (Saxena et al., 1992) در حوزه صرفه‌جویی انرژی. به‌طور کلی تمامی مطالعات مذکور فرآیند شکل ۲ را به‌منظور دستیابی به هدف موردنظر خود، طی نموده‌اند. مطابق با این فرآیند، این مدل بر ۹ گام اصلی استوار است که با توجه به کاربست موضوع این مقاله بدین شرح است:

- ❖ در گام اول، متغیرهای مدل تعیین می‌شوند که شروع روش مدل‌سازی تفسیری ساختاری خواهد بود. در این مقاله این متغیرها همان مهم‌ترین مؤلفه‌ها و عناصر گردشگری شهری تأثیرگذار بر بازآفرینی خواهند بود.
- ❖ در گام دوم، یک ماتریس خود تعاملی ساختاری ایجاد خواهد شد که بر مبنای آن روابط علی میان متغیرها دوبه‌دو بر اساس نمادهایی مشخص می‌شوند. تعریف روابط درونی و علی میان متغیرها که همان موانع هستند توسط چند کارشناس خبره صورت خواهد پذیرفت.
- ❖ در گام سوم، ماتریس خود تعاملی از طریق تفسیر نمادها به اعداد باینری صفر و یک به ماتریس دستیابی اولیه تبدیل خواهد شد.
- ❖ در گام چهارم نیز، پس‌ازاینکه ماتریس دستیابی اولیه به دست آمد، می‌بایست سازگاری درونی میان متغیرها موردبررسی قرار گیرد تا ماتریس دستیابی نهایی به دست آید. یعنی اگر متغیر ۱ زمینه‌ساز متغیر ۲ باشد و متغیر ۲ نیز زمینه‌ساز متغیر ۳ باشد، در نتیجه متغیر ۱ نیز باید زمینه‌ساز متغیر ۳ باشد، در غیر این صورت ماتریس دستیابی می‌بایست اصلاح گردد.
- ❖ در گام پنجم، متغیرها بر اساس مجموعه دستیابی و مجموعه پیش‌نیاز تعیین سطح و اولویت‌بندی می‌شوند.
- ❖ در گام ششم، مدل اولیه‌ای از روابط علی حاکم میان متغیرها به‌واسطه گام پنجم رسم خواهد شد
- ❖ در گام هفتم نیز فرآیند طی شده توسط کارشناس موردبازنگری قرار گرفته تا از لحاظ محتوایی ناسازگاری مشاهده نشود. در صورت وجود ناسازگاری اصلاحات موردنیاز می‌بایست صورت پذیرد.
- ❖ در گام هشتم، اگر ناسازگاری مشاهده نشود با جایگزین نمودن نام متغیرها به‌جای اعداد و گره‌ها، مدل نهایی روابط علی حاکم میان متغیرها ترسیم خواهد شد که نمود مدل‌سازی ساختاری تفسیری از موضوع بحث یعنی نقش گردشگری شهری در بازآفرینی شهری خواهد بود.
- ❖ نهایتاً در گام نهم نیز تحلیل MICMAC به‌منظور تعیین متغیرها برحسب قدرت نفوذ و وابستگی صورت خواهد پذیرفت. جزئیات مدل در ادامه مقاله و در هر گام از فرآیند شرح داده‌شده است.



شکل ۳. چارچوب فرآیند مدل‌سازی ساختاری تفسیری

یافته‌ها

ارزیابی نتایج حاصل از روش دلفی

در بخش نخست پژوهش برای ارزیابی میزان اتفاق نظر میان اعضای پنل ضریب هماهنگی کندال محاسبه شده است. از آنجا که در تحقیق حاضر تعداد اعضای پنل اصلی ۲۱ نفر بوده و همان طور که در جدول ۱ نیز مشخص شده است، مقادیر ضریب هماهنگی کندال در دور اول ۰/۳۳۷ به دست آمده است که اتفاق نظر نسبتاً متوسطی میان اعضای پنل را نشان می‌دهد. در دور دوم مقدار ضریب هماهنگی کندال ۰/۸۴۳ محاسبه شد که اتفاق نظر قوی میان اعضای پنل را نشان می‌دهد و روند دوره‌های دلفی متوقف شد؛ بنابراین روند دلفی در دور دوم متوقف شده است زیرا که اعضای پنل در مورد موضوع مورد بحث به اجماع رسیده بوده‌اند.

جدول ۱. نتایج ضریب هماهنگی کندال

ضریب	دور دلفی
۰/۳۳۷	دور اول
۰/۸۴۳	دور دوم

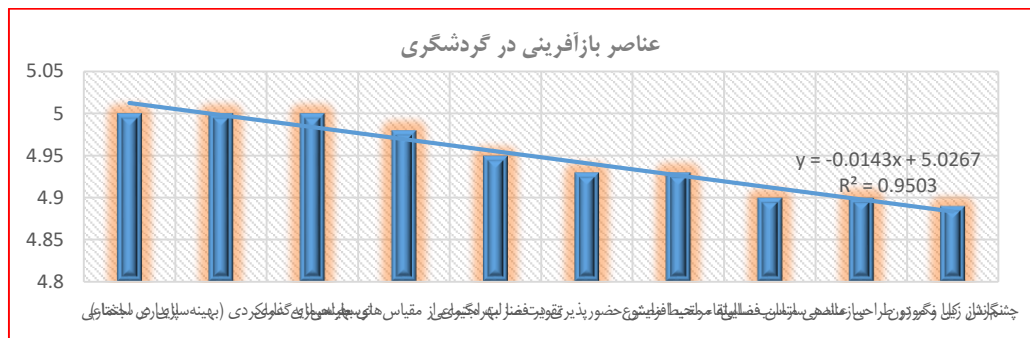
در ابتدای فاز شناخت تحقیق ابعاد، مؤلفه‌ها و شاخص‌های مرتبط با بازآفرینی با رویکرد گردشگری مورد بررسی قرار گرفت و با جمع‌بندی یافته‌های پیشین به‌ویژه در ارتباط با نقش آن، مبتنی بر روش فرا تحلیل، عوامل کاربست بازآفرینی در دور اول دلفی آماده شد (جدول ۲). سپس پرسشنامه تهیه شده به صورت الکترونیکی (لینک پیوست) به متخصصان ارسال شد. در دور اول، فهرستی از شاخص‌های مؤثر بر عدم تحقق موضوع که با نظر اعضای پنل اول (۸ نفر) استخراج شده بود، در اختیار تمام اعضای پنل اصلی (۲۱ نفره) قرار گرفت تا میزان اهمیت هر یک را مشخص کنند. همچنین، از آن‌ها خواسته شد تا علاوه بر شاخص‌های موجود، در قسمت سؤالات باز، شاخص‌های مورد نظر خود را در داخل پرسشنامه اضافه نمایند. بررسی پاسخ سؤالات باز در پرسشنامه‌های دور اول نشان داد که علاوه بر ۴۵ شاخص استخراج شده اولیه تعداد ۱۱ شاخص نیز به وسیله اعضای پنل اصلی به آن‌ها اضافه شده است. در دور اول نیز از شاخص‌های ارائه شده چندین شاخص میانگین کمتر از ۴ به دست آورده‌اند و در دور دوم برای خبرگان ارسال نشده است. همچنین در قسمت سؤالات باز دور اول، پاسخ کارشناسان به صورت سؤال بسته منظم گردید و در دور دوم همراه سؤالاتی که در دور اول میانگین بیشتر از ۴ داشته‌اند توزیع گردیده‌اند که در بین این شاخص‌ها چندین شاخص میانگین کمتر از ۴ به دست آورده‌اند و از تحلیل‌ها حذف گردیده‌اند. بررسی‌های جدول ۲ نشان می‌دهد که در دور اول و دوم میانگین داده‌های گردآوری شده به ترتیب ۳/۹۶ و ۴/۵۸ بوده است. همچنین انحراف معیار دور اول ۰/۴۷۲۹ و دور دوم ۰/۲۰۴۱ به دست آمده است.

جدول ۲. نتایج دوره‌های دلفی^۱

ردیف	عوامل	دور اول		دور دوم	
		انحراف معیار	میانگین	انحراف معیار	میانگین
۱	افزایش حضورپذیری در فضا	۰/۶۱۰	۴/۶۶	۰/۲۵۳	۴/۹۳
۲	پایداری اقتصادی	۰/۶۰	۴/۲۲	۰/۲۵۸	۴/۱۷
۳	پایداری اجتماعی	۰/۴۱۴	۴/۲۳	۰/۰۳	۵/۰۰

۱. مواردی که در دور اول میانگین آن‌ها کمتر از ۴ بوده و باید از روند دلفی خارج بشوند و در تحلیل‌ها بررسی نشوند و موارد قرمز نیز مواردی می‌باشند که در دوره اول دلفی کارشناسان در پاسخ به سؤالات باز جواب داده‌اند ولی توسط دیگر کارشناسان به‌عنوان ابزار کلیدی برای کاربست بازآفرینی در گردشگری تلقی نشده‌اند و در تحلیل‌ها نیز بررسی نمی‌شوند.

۴	فرآیند احیاء کنندگی (زنده بودن سیستم‌های طبیعی)	۰/۱۸۶۱	۲/۸	-	-
۵	ساماندهی و تبدیل فضاهای بی‌دفاع	۰/۳۵	۲/۱۳	-	-
۶	تقویت روابط اجتماعی	۰/۵۱	۴/۴۴	۰/۲۵۷۴۴	۴/۶۳
۷	پیروی از قوانین زندگی	۰/۸۵	۲/۰۳۶	-	-
۸	ایجاد تشکلهای مردم نهاد	۰/۵۶	۴/۲	۰/۲۰۲	۴/۳۹
۹	تقویت خوانایی بافت	۰/۷۰	۴/۱	۰/۲۵۲	۴/۴۸
۱۰	مدیریت منابع ترکیبی	۰/۴۵	۲/۳۹	-	-
۱۱	ارتقاء دسترسی	۰/۴۵	۴/۰۶	۰/۲۵۱	۴/۸۶
۱۲	افزایش حس تعلق به مکان	۰/۲۰۶	۴/۳۱	۰/۱۰۲	۴/۶۲
۱۳	افزایش مشارکت ذی‌نفعان	۰/۰۷	۴/۴۸	۰/۲۱	۴/۸۶
۱۴	هماهنگی با طبیعت	۰/۱۹	۲/۸	-	-
۱۵	بهره‌گیری از الگوهای فرهنگی	۰/۵۴	۴/۲۱	۰/۲۰۷	۴/۸۷۰
۱۶	مصالح بومی	۰/۱۹	۴/۱۷	۰/۰۷۸	۴/۳۲
۱۷	ساماندهی و کاهش آناشسی فضایی	-	-	۰/۱۱۶۴	۳/۸۶
۱۸	پتانسیل تحقق سلامتی	۰/۴۵۷	۴/۰۸	۰/۱۵۰	۴/۷۷
۱۹	ساماندهی فضاهای مخصوص پیاده	۰/۳۵	۴/۰۰	۰/۲۴۷۲۰	۴/۷۴
۲۰	تقویت منزلت اجتماعی	۰/۶۳	۴/۰۵	۰/۲۵۰۰	۴/۹۵
۲۱	تداوم و پویایی	۰/۴۳	۴/۰۶	۰/۲۱۰۲۰	۴/۷۰
۲۲	افزایش رضایتمندی از کیفیت عینی فضایی و زیبایی کالبدی	۰/۵۸	۲/۰۹	-	-
۲۳	ارتقاء محیط مصنوع	۰/۳۶	۴/۱۹	۰/۲۳۰۲۵	۴/۹۳
۲۴	بهبودسازی عملکردی (بهبودسازی در ساختار)	۰/۲۷	۴/۳۹	۰/۲۰۳۲۵	۵/۰۰
۲۵	یک مرکز آموزنده برای افزایش آگاهی	-	-	۰/۲۲۸۲	۳/۹۳
۲۶	انعطاف‌پذیری در عملکرد	۰/۵۲	۴/۸۰	۰/۲۲۱۴۰	۴/۷۲
۲۷	افزایش عملکردهای چندگانه	۰/۴۵	۴/۱۷	۰/۲۰۸۵۶	۴/۶۳
۲۸	توسعه سرمایه‌گذاری	۰/۴۵	۴/۰۶	۰/۰۰	۵/۰۰
۲۹	مشاغل احیاء کننده	۰/۶۷	۴/۴۸	۰/۲۲۷۴۰	۴/۶۸
۳۰	بهره‌گیری از مقیاس‌های طراحی	۰/۴۹	۴/۵۲	۰/۱۴۰۶۴	۴/۹۸
۳۱	آسایش	۰/۴۲	۴/۶۶	۰/۳۱۶۴	۴/۸۶
۳۲	ایجاد انگیزه و ذهنیت مثبت	-	-	۰/۲۱۳۴	۳/۶۶
۳۳	امکانات پارکینگ	۰/۴۱	۴/۸۴	۰/۲۰۳۴	۴/۴۹
۳۴	سازمان‌دهی مناسب سلسله‌مراتب	۰/۴۴	۴/۴۸	۰/۳۱۴۲۰	۴/۹۰
۳۵	چشم‌انداز زیبا و موزون	۰/۸۳	۴/۲۵	۰/۲۱۴۲۴	۴/۸۹
۳۶	استفاده از فناوری‌های جدید	۰/۴۳	۴/۲۴	۰/۲۰۴۲۴	۴/۱۰
۳۷	تکامل معماری و طراحی فضا	۰/۲۰۰۴	۲/۶۰	-	-
۳۸	کاربری ترکیبی	۰/۵۳	۴/۵۵	۰/۲۰۴۵۵	۴/۵۵
۳۹	ایجاد جذابیت و تنوع پدیده‌های گردشگری	-	-	۰/۲۱۴۲	۳/۸۶
۴۰	ملاحظات طراحی برای شناخت جلوه‌های آینده	۰/۵۰	۴/۵۴	۰/۲۲۷۵	۴/۷۵
۴۱	یکپارچه‌سازی و تجمیع	۰/۴۳	۴/۰۵	۰/۲۰۳۵	۴/۵۰
۴۲	افزایش سرانه کاربری‌های خدماتی	-	-	۰/۳۰۰۲	۳/۸۰
۴۳	نگرش کل‌نگر در طراحی عناصر سازمان فضایی	۰/۵۳	۴/۸۷	۰/۲۰۵۵	۴/۹۰
۴۴	تطبيق فناوری فضا با نیاز گردشگران	۰/۴۵	۲/۷۱	-	-
۴۵	ساماندهی کاربری‌ها و ایجاد سازگاری بین آن‌ها	۰/۵۴	۴/۴۷	۰/۲۰۳۵	۴/۵۰
	میانگین	۰/۴۷۲۹	۳/۹۶	۰/۲۰۴۱	۴/۵۸



شکل ۴. عناصر اثرگذار بازآفرینی در گردشگری

کاربست فرآیند مدل‌سازی تفسیری ساختاری

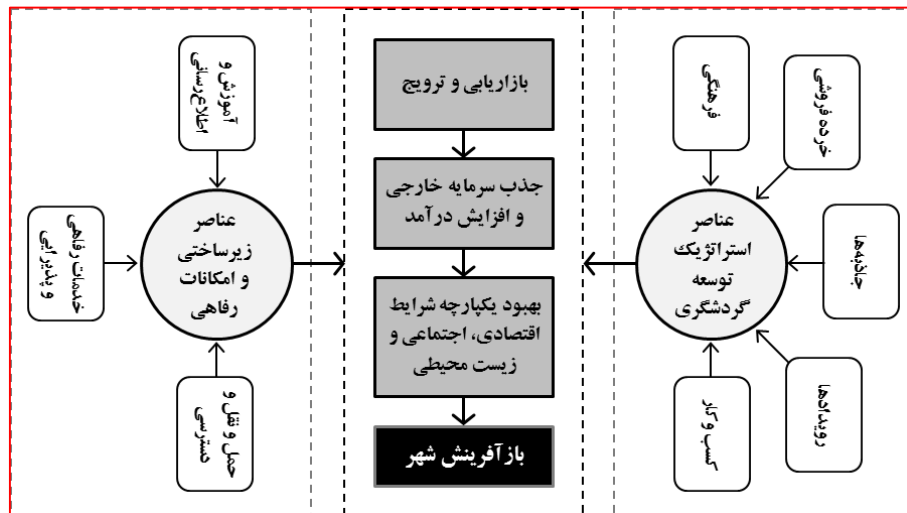
گام اول: تعیین متغیرهای مدل‌سازی ساختاری تفسیری

مدل‌سازی ساختاری - تفسیری با تعیین متغیرها آغاز می‌شود. در این گام از نتایج پژوهش نوربان و فلاح زاده (۱۳۹۴) به‌عنوان متغیرهای مدل استفاده شده است. یافته‌های پژوهش مذکور در زمینه شناسایی و تبیین جایگاه عناصر و مؤلفه‌های مؤثر بر توسعه گردشگری جهت بازآفرینی نشان داده است، گردشگری زمانی می‌تواند به‌عنوان یک ابزار بازآفرینی شهری عمل کند که عناصر اساسی توسعه گردشگری را توسعه بخشد و از این طریق به بازاریابی و ترویج آن‌ها پرداخته تا بتواند سرمایه‌های خارجی لازم جهت افزایش درآمد و بهبود یکپارچه شرایط اجتماعی، اقتصادی و زیست‌محیطی شهر را کسب نموده و شهر را بر اساس پتانسیل‌های بالقوه خود بازآفرینی نماید (شکل ۵). لذا عناصر اصلی توسعه گردشگری به دو عرصه عمده تقسیم‌بندی شدند؛ عناصر استراتژیک توسعه گردشگری از دیدگاه اسواربروکی (Swarbrooke, 2000) و عناصر زیرساختی و امکانات رفاهی پشتیبان گردشگری از دیدگاه یسنس وریک (Jansen-Verbeek, 1986) (نوربان و فلاح زاده، ۱۳۹۴: ۵۶). گونه‌های مختلف این عناصر به تفصیل در جدول ۳ آمده است که این گونه‌ها متغیرهای مدل را تشکیل می‌دهند. وجود این متغیرها، اساس مدل‌سازی در گام‌های بعدی است.

جدول ۳. متغیرهای درگیر در بازآفرینی مبتنی توسعه گردشگری

مؤلفه‌ها	گونه‌ها	بیان ویژگی‌ها و ارزش‌ها
کسب و کار		میزبانی از کنفرانس‌ها و نمایشگاه‌ها، مرکز تجاری بزرگ، جذب شرکت‌ها و سرمایه‌گذاری خصوصی، بازاریابی و اشتغال.
		برگزاری رخدادهای بزرگ و حال مارک‌ها نظیر رخدادهای ورزشی، جشنواره‌های خاص، مراسم خاص و نادر مذهبی.
عناصر استراتژیک توسعه گردشگری	جاذبه‌ها (طبیعی و مکانی)	احیای ساختمان‌ها و بناهای یادبود و تاریخی و میراث فرهنگی، موزه‌ها، گالری‌ها، کلیساها، مساجد و امام‌زاده‌ها، میدان‌ها بزرگ، میراث صنعتی و بافت تاریخی، عناصر طبیعی نظیر رودخانه، کوه و دریا.
		توسعه فضاهای خرید و سرگرمی، فروشگاه‌های زنجیره‌ای و بزرگ، راسته‌بازارهای خرده‌فروشی، بازارهای قدیمی.
خرده‌فروشی		برجسته‌سازی صنایع فرهنگی، هویت مکان، گالری‌های هنری، مرکز موسیقی، سالن‌های کنسرت و تئاتر، زبان و آداب‌ورسوم و سبک زندگی.
		ارائه فعالیت‌های رفاه عمومی همچون تسهیلات اقامتی تفریحی، هتل‌ها، مراکز درمانی، فضای سبز فراغتی، سرویس بهداشتی.
عناصر زیرساختی و امکانات رفاهی پشتیبان گردشگری	خدمات رفاهی و پذیرایی	توسعه حمل نقل عمومی کارآمد، سهولت دسترسی به محصولات گردشگری، پارکینگ.
		آموزش و اطلاع‌رسانی

منبع: (نوربان و فلاح زاده، ۱۳۹۴: ۴۷)



شکل ۵. مدل مفهومی مقاله، منبع: (نوریان و فلاح زاده، ۱۳۹۴)

گام دوم: تشکیل ماتریس خودتعاملی ساختاری (SSIM)

ماتریس خودتعاملی ساختاری، ماتریسی به ابعاد متغیرها می‌باشد که سطرها و ستون‌های آن، شامل متغیرهای شناسایی شده می‌شود. در این ماتریس با استفاده از نمادهای از پیش تعریف شده که گویای روابط علی و درونی متغیرها است، به تجزیه و تحلیل این روابط از دیدگاه کارشناسان در زمینه مربوطه پرداخته می‌شود. در این مقاله، تبیین نمادگذاری به شرح زیر است:

V: توسعه و ارتقای عنصر گردشگری سطر (i) می‌تواند زمینه‌ساز توسعه و ارتقای عنصر گردشگری ستون (j) شود.
 A: توسعه و ارتقای عنصر گردشگری ستون (j) می‌تواند زمینه‌ساز توسعه و ارتقای عنصر گردشگری سطر (i) شود.
 X: بین عنصر گردشگری سطر (i) و ستون (j) رابطه دو طرفه وجود دارد و هر دو می‌توانند زمینه‌ساز توسعه یکدیگر شوند.

O: هیچ نوع رابطه‌ای میان این دو عنصر گردشگری (ij) وجود ندارد.

همچنین باید افزود روش‌شناسی مدل‌سازی ساختاری تفسیری به هنگام بیان این روابط، بر استفاده از نظرات و اندیشه‌های کارشناسان خبره در زمینه مربوطه تأکید می‌ورزد که این مهم مبتنی بر تکنیک‌های مدیریتی نظیر توفان ذهنی، گروه اسمی و غیره است (Attri, Dev and Sharma, 2013). در این مقاله، پرسشنامه‌ای در قالب SSIM (جدول ۴) تنظیم شد و در اختیار کارشناسان خبره قرار گرفت و از آن‌ها خواسته شد تا با توجه به نمادهای فوق، نوع ارتباطات دوجه‌دوی میان عناصر توسعه گردشگری را مشخص کنند. در نهایت نیز بر اساس دستورالعمل وارفیلد (1974) از مد نظرات کارشناسان برای تعیین رابطه نهایی، استفاده گردید. رابطه علی به دست آمده از این پرسشنامه‌ها در جدول ۴ نشان داده شده است.

جدول ۴. ماتریس خودتعاملی ساختاری SSIM

عناصر	۱	۲	۳	۴	۵	۶	۷	۸
کسب و کار	X	O	O	V	V	A	A	A
رویدادهای خاص	X	A	V	A	X	A	A	A
جاذبه‌ها (طبیعی و مکانی)	X	X	V	X	V	A	A	A
خرده‌فروشی	X	X	X	X	O	A	A	A

A	A	X	X	۵	فرهنگی
A	X	X		۶	خدمات رفاهی و پذیرایی
A	X			۷	حمل و نقل و شبکه دسترسی
X				۸	آموزش و اطلاع رسانی

گام سوم: تشکیل ماتریس دستیابی اولیه (RM)

در این گام ماتریس خود تعاملی از طریق تفسیر نمادها به اعداد باینری صفر و یک به ماتریس دستیابی اولیه تبدیل خواهد شد. بدین صورت که (Attri, Dev and Sharma, 2013):

اگر خانه (i, j) در SSIM نماد V باشد، آنگاه در RM عدد یک می شود و خانه قرینه آن یعنی (j, i) عدد صفر می شود. اگر خانه (i, j) در SSIM نماد A باشد، آنگاه در RM عدد صفر می شود و خانه قرینه آن یعنی (j, i) عدد یک می شود. اگر خانه (i, j) در SSIM نماد X باشد، آنگاه در RM عدد یک می شود و خانه قرینه آن یعنی (j, i) نیز عدد یک می شود. اگر خانه (i, j) در SSIM نماد O باشد، آنگاه در RM عدد صفر می شود و خانه قرینه آن یعنی (j, i) نیز عدد صفر می شود. نتایج حاصله این تبدیل پذیری در جدول ۵ نشان داده شده است.

جدول ۵. ماتریس دستیابی اولیه RM

عناصر	۱	۲	۳	۴	۵	۶	۷	۸
۱	0	0	0	1	1	0	0	1
۲	0	0	1	0	1	0	1	0
۳	0	0	1	1	1	1	1	0
۴	0	0	0	1	1	0	0	0
۵	0	0	1	1	1	1	1	0
۶	0	1	1	1	0	0	1	1
۷	0	1	1	1	1	1	1	1
۸	1	1	1	1	1	1	1	1

گام چهارم: سازگار نمودن ماتریس دستیابی اولیه (تشکیل ماتریس نهایی)

در گام قبلی ممکن است ناسازگاری در تبیین روابط به وجود آید. بدین ترتیب که اگر متغیر ۱ زمینه ساز متغیر ۲ و متغیر ۲ زمینه ساز متغیر ۳ باشد آنگاه متغیر ۱ نیز زمینه ساز متغیر ۳ خواهد بود. برای رفع این ناسازگاری، دو روش نیز پیشنهاد شده است^۳ (آذر و همکاران، ۱۳۸۹). البته باید اشاره کرد که به ندرت این اصل استدلال استقرایی برای پدیده های پیچیده ای همچون شهر و برنامه ریزی در حوزه عمومی برقرار است. در این مقاله نیز به طور قطع نمی توان این اصل را در خصوص عناصر توسعه گردشگری برقرار نمود، در نتیجه ماتریس دستیابی نهایی همان ماتریس اولیه خواهد بود که در جدول ۶ به همراه محاسبه دو شاخص قدرت نفوذ و پیشرانی^۴ (جمع سطر) و قدرت وابستگی^۵ (جمع ستون) نمایش داده شده است. کاربرد این دو شاخص نیز در ادامه توضیح داده شده است.

1 Initial reachability matrix

2 Final Reachability Matrix

۳. روش اول شامل بر کردن مجدد پرسشنامه توسط کارشناسان و چک نمودن سازگاری RM: تا زمانی که سازگاری برقرار گردد. روش دوم شامل به کارگیری قوانین ریاضی برای برقراری سازگاری در RM: به این صورت که RM را به توان $(K+1)$ می رسانیم بطوریکه $K \geq 1$ باشد. این عملیات به توان رسانی باید مطابق با قاعده بولن باشد. طبق این قاعده $1+1=1$ و $1 \times 1=1$.

4 Driving power

5 Dependence power

جدول ۶. ماتریس دستیابی نهایی پس از سازگاری

عناصر	۱	۲	۳	۴	۵	۶	۷	۸	قدرت نفوذ
۱	1	0	0	1	1	0	0	0	3
۲	0	1	0	1	0	1	0	0	3
۳	0	1	1	1	1	1	1	0	5
۴	0	0	0	1	1	0	0	0	2
۵	0	1	1	1	1	1	1	0	5
۶	1	1	0	0	1	0	1	1	5
۷	1	1	1	1	1	1	1	1	7
۸	1	1	1	1	1	1	1	1	8
قدرت وابستگی	4	6	4	7	7	6	3	1	

گام پنجم: سطح بندی و اولویت بندی متغیرها

در این گام، با استفاده از ماتریس دستیابی نهایی، متغیرها بر اساس مجموعه دستیابی^۱ و مجموعه پیش نیاز^۲ تعیین سطح و اولویت بندی می شوند. مجموعه دستیابی هر متغیر (عناصر گردشگری) شامل متغیرهایی می شوند که از طریق آن متغیر می توان به آن ها رسید و مجموعه پیش نیاز هر متغیر شامل متغیرهایی می شود که از طریق آن ها می توان به آن متغیر رسید. همچنین عناصر مشترک نیز برای هر متغیر مورد شناسایی قرار می گیرند. با به دست آمدن این مجموعه ها، اکنون نوبت به تعیین سطح این متغیرها می رسد. در تعیین سطح، متغیری که مجموعه دستیابی با مجموعه مشترک آن، همپوشانی کامل دارد در بالاترین سطح قرار می گیرد. به همین ترتیب نیز سایر متغیرها سطح بندی خواهند شد. در این مقاله، نتایج این مرحله در جدول ۷ آمده است

جدول ۷. تعیین سطوح متغیرها

متغیرها	مجموعه دستیابی	مجموعه پیش نیاز	مجموعه مشترک	سطح
۱	(۱,۴,۵)	(۱,۶,۷,۸)	(۱)	۲
۲	(۲,۴,۶)	(۲,۳,۵,۶,۷,۸)	(۲,۶)	۲
۳	(۲,۳,۴,۵,۶)	(۳,۵,۷,۸)	(۳,۵)	۳
۴	(۴,۵)	(۱,۲,۳,۴,۵,۷,۸)	(۴,۵)	۱
۵	(۲,۳,۴,۵,۶)	(۱,۳,۴,۵,۶,۷,۸)	(۳,۴,۵,۶)	۳
۶	(۱,۲,۵,۶,۷)	(۲,۳,۵,۶,۷,۸)	(۲,۵,۶,۷)	۳
۷	(۱,۲,۳,۴,۵,۶,۷)	(۶,۷,۸)	(۷,۸)	۴
۸	(۱,۲,۳,۴,۵,۶,۷,۸)	(۸)	(۸)	۴

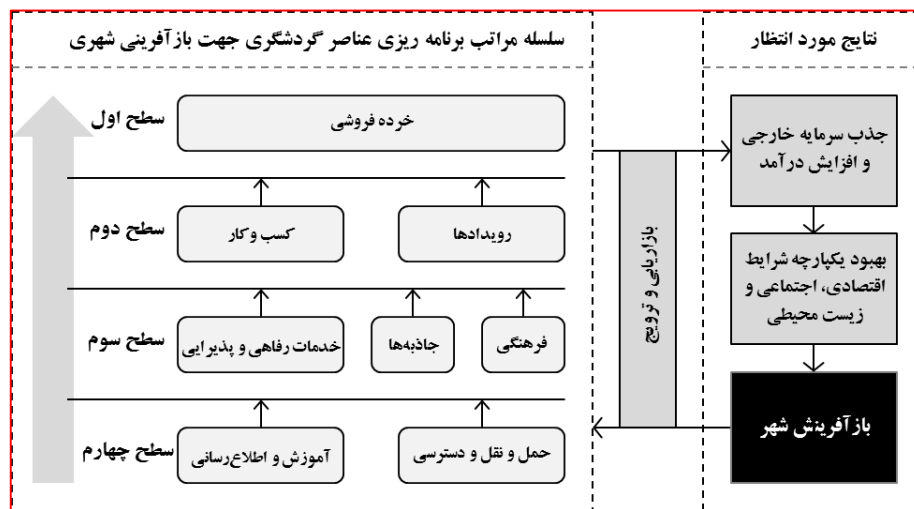
گام ششم، هفتم و هشتم: ترسیم مدل اولیه، بررسی ناسازگاری و ترسیم مدل نهایی روابط علی

در این بخش، به نوعی به دلیل همپوشانی گام های ششم، هفتم و هشتم، یکجا بحث شده است بدین ترتیب که پس از تعیین روابط و سطح بندی متغیرها نوبت به ترسیم مدل اولیه این روابط می رسد. به همین منظور عناصر به ترتیب سطح آن ها از بالا به پایین مرتب می شوند. در گام بعد ناسازگاری کلی میان این روابط بر اساس نظارت کارشناسی کنترل می شود و در صورت عدم وجود ناسازگاری مدل نهایی ترسیم خواهد شد. در این مقاله با بررسی تمامی موارد مذکور مدل

1 Reachability set

2 Antecedent set

نهایی روابط علی مطابق با شکل ۶ ترسیم شده است. این مدل چگونگی دستیابی به بازاریابی یک شهر را از طریق تبیین سلسله مراتبی روابط میان عناصر توسعه گردشگری نشان می‌دهد.



شکل ۶. مدل فرآیندی و چند سطحی به کارگیری عناصر گردشگری در بازاریابی یک شهر

گام نهم: تحلیل ماتریس اثر ضرب ارجاع متقابل کاربردی (MICMAC)

این بخش مربوط به تجزیه و تحلیل MICMAC می‌شود که اولین بار توسط دوپرین و گادت (Duperrin & Godet, 1973) برای تجزیه و تحلیل میزان قدرت نفوذ (اثر گذاری) و قدرت وابستگی متغیرهای به دست آمده از ماتریس دستیابی نهایی تدوین گردید (Shankar, Transue and Felder, 2011). در این تجزیه و تحلیل، متغیرها برحسب قدرت نفوذ و وابستگی به چهار دسته تقسیم می‌شوند که عبارت‌اند از (مروتی شریف‌آبادی و اسدیان اردکانی، ۱۳۹۳):

خودمختار^۱: عواملی که قدرت نفوذ و وابستگی کم دارند (I).

وابسته^۲: عواملی که قدرت نفوذ کم ولی وابستگی زیاد دارند (II).

پیوندی^۳: عواملی که قدرت نفوذ و وابستگی زیاد دارند (III).

مستقل^۴: عواملی که قدرت نفوذ زیاد ولی وابستگی کم دارند (IV).

شکل ۷ دسته‌بندی عناصر توسعه گردشگری را بر اساس تقسیم‌بندی فوق نشان می‌دهد. بر اساس این شکل روابط میان متغیرها به گونه‌ای است که اکثراً در دسته‌های مستقل و پیوندی بوده و هم پیوندی قوی با یکدیگر در زمینه توسعه گردشگری دارند.

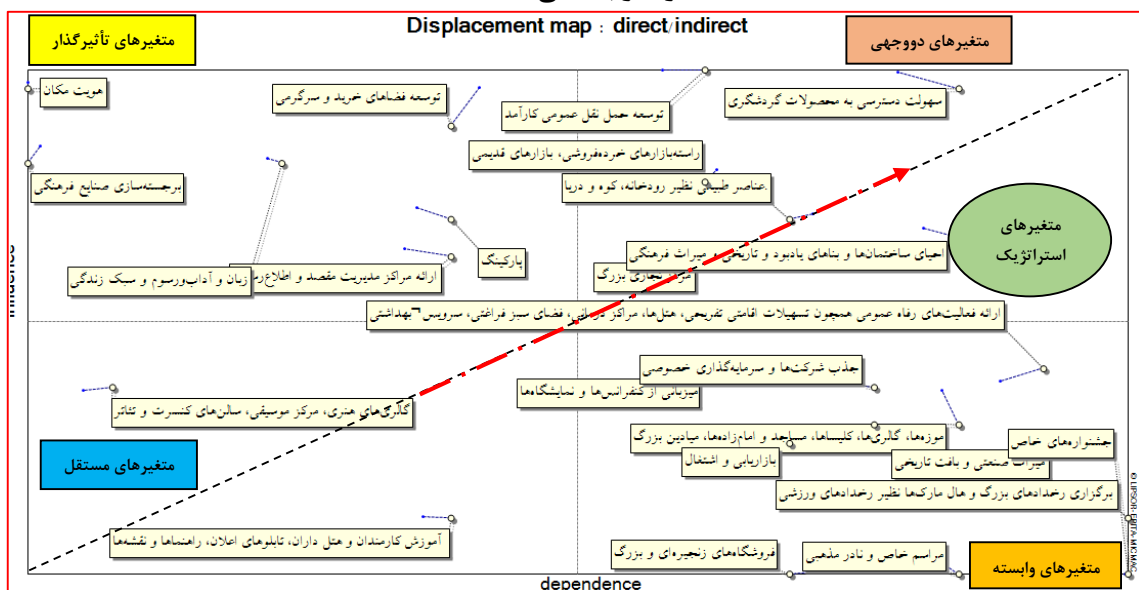
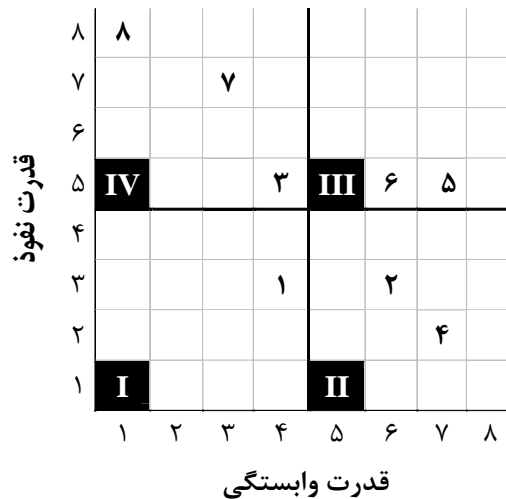
1 Impact Matrix Cross-Reference Multiplication Applied to a Classification

2 Autonomous

3 Dependent

4 Linkage

5 Independent



شکل ۷. نمودار قدرت نفوذ و وابستگی

بحث

یافته‌های این مقاله در زمینه تبیین روابط علی میان عناصر توسعه گردشگری مذکور جهت بازآفرینی شهری نشان می‌دهد که با به‌کارگیری فرآیند مدل‌سازی ساختاری - تفسیری، چارچوبی جهت‌دار و سطح‌بندی شده از این روابط میان این متغیرها می‌توان ارائه داد که در شکل ۶ و ۷ نمایش داده شده است. نتایج روابط علی یعنی شکل ۶ بیان می‌کند که استفاده از عناصر گردشگری جهت بازآفرینش یک شهر نیازمند برخوردی چهار سطحی است. در ابتدایی‌ترین و پایین‌ترین سطح یعنی سطح چهارم می‌بایست زیرساخت‌ها برای یک ایجاد یک محیط گردشگری مطلوب به لحاظ توسعه حمل‌ونقل و دسترسی‌ها از جمله توسعه حمل‌ونقل عمومی و پیاده‌مداری و توسعه آموزش و اطلاع‌رسانی فراهم گردد تا برنامه‌ریزی برای سایر عناصر صورت پذیرد. از طرفی نیز نتایج نمودار قدرت وابستگی شکل ۷ نیز گواه همین امر است که این دو مؤلفه به‌عنوان متغیرهای مستقل عمل نموده و نفوذ زیادی در توسعه سایر عناصر دارا هستند. در سطح سوم روابط علی، گونه‌ها (طبیعی و مکانی) به‌عنوان یک متغیر مستقل نقش کلیدی بازی نموده به‌طوری‌که توسعه گونه‌ها و وابستگی آن‌ها به پیوند از طریق مسیرهای پیاده با کیفیت و حمل‌ونقل عمومی کارا یکی از راهبردهای مهم توسعه بافت‌های تاریخی شهری به حساب می‌آید. در همین سطح، گونه فرهنگی نیز به‌عنوان متغیر پیوندی نقش و

جایگاه بسیار مهمی به دلیل نفوذ زیاد در عناصر سطح بالای خود و وابستگی به عناصر سطح پایین خود دارند. توسعه و ترویج گونه فرهنگی به‌ویژه در حوزه زیرساخت‌های فرهنگی نظیر مراکز موسیقی، سالن‌های کنسرت و ترویج فرهنگ شهر از راهبردهایی است که زمینه را برای توسعه رویدادهای خاص در سطح دوم به‌خوبی مهیا می‌نماید. عنصر دیگری که در این سطح قرار گرفته است خدمات رفاه رفاهی و پذیرایی می‌باشد که به‌عنوان متغیری پیوندی به‌ویژه در حوزه خدمات پذیرایی و اقامتی عرصه را برای ماندگاری گردشگران و ارتقاء کیفیت محیط گردشگری فراهم می‌کند. در سطح دوم روابط علی، دو گونه گردشگری کسب‌وکار و رویدادهای خاص می‌توانند نقشی مکمل ایفا نمایند. به‌طوری‌که گونه کسب‌وکار به‌عنوان یک متغیر خودمختار - قدرت نفوذ و وابستگی کم می‌تواند سفرهای شغلی به شهر را افزایش داده و زمینه را تا حدودی برای گردشگری ثانویه یعنی گردشگری سایر گونه‌ها به‌ویژه خرده‌فروشی و جاذبه‌ها ارتقاء دهد. به‌علاوه توسعه فضاهای نمایشگاهی نیز می‌تواند عرصه را برای ترویج دستاوردهای گونه فرهنگی یک شهر فراهم نماید. همچنین جذب دفاتر مرکزی شرکت‌های تجاری و بازاریابی نیز در برندسازی محصولات سطح سوم بسیار می‌تواند ثمربخش باشد. رویدادهای خاص نیز به‌عنوان متغیر وابسته برای اینکه بتواند در توسعه گردشگری نقش ایفا نماید متکی بر زیرساخت‌هایی است که شهر بتواند مبتنی بر آن به برگزاری رویدادها بپردازد، این زیرساخت‌ها همان گونه‌های واقع در سطح چهارم و سوم هستند. در سطح اول روابط علی نیز گونه خرده‌فروشی به‌عنوان یک متغیر کاملاً وابسته به سایر گونه‌های گردشگری نقش بازی می‌کند، معمولاً گردشگران در کنار گردشگری سایر گونه‌های جاذبه‌ها، کسب‌وکار، رویدادها و فرهنگی به خرید کردن نیز می‌پردازند. بنابراین، توسعه این بخش برای تبدیل شدن به یک جاذبه گردشگری نیازمند توسعه گردشگری در سایر بخش‌ها است. در نهایت می‌توان اظهار نمود که با به‌کارگیری این عناصر و گونه‌ها در قالب یک چارچوب راهبردی و فرآیندی (شکل ۵)، می‌توان توسعه گردشگری یک شهر را مبتنی بر داشته‌های خود ارتقاء داد، به‌واسطه بازاریابی و ترویج، جذب سرمایه‌های داخلی و خارجی نمود، شرایط اجتماعی، اقتصادی و محیطی شهر را بهبود بخشید و در نتیجه شهر را بازآفرینی نمود.

نتیجه‌گیری

از دلایل اصلی پرداختن به موضوع بازآفرینی شهری در کشورهای در حال توسعه، ظهور و گسترش روزافزون مشکلات شهری در ابعاد گوناگون و به‌ویژه کالبدی است هزاره سوم سرآغاز تحولات فراوان و بی‌وقفه‌ای است که بازنگری و تغییر در فرآیند و ساختار مدیریت سکونتگاه‌های شهری با توجه به فرآیندهایی همچون جهانی‌شدن، گرایش نظریه‌های مرتبط با پایداری و فرآیندهای بازتولید فضا و ابعاد گردشگری خلاق را الزامی می‌کند. چالش‌های شهرهای جهان سوم و تحولات در نظریه‌های توسعه پایدار شهر به تجدید رابطه دولت بازار و جامعه مدنی در فرآیند توسعه منجر شده است در این راستا ضرورت تحول در فرآیند بازآفرینی شهری و پیگیری رویکردهای انعطاف‌پذیر به امری گریزناپذیر مبدل شده است. در واقع رویکرد پایداری در مدیریت محلی طی سال‌های اخیر با فراهم کردن زمینه‌های اثرگذاری مجموعه شهر بر ساختار مدیریت کلان، شهرها را به‌سوی تعالی و پایداری سوق می‌دهد. این رویکرد با تأکید بر توسعه‌ای در تمامی سطوح، زمینه را برای مشارکت و حق به‌خواهی تمامی گروه‌های ذی‌نفع به‌ویژه در فرآیند بازآفرینی بافت‌های شهری فراهم و پاسخگویی به‌تمامی نیازهای این گروه‌ها را در سطوح ملی، میانی و محلی ممکن می‌سازد. بهترین رویکرد برنامه‌ریزانه برای غلبه بر چالش‌ها و مشکلات در سطح بافت کلان‌شهرها، نهادینه کردن رویکرد گردشگری پایدار است تا در فرآیندی پیوسته و ساختاری، آرام‌آرام به توسعه دست یابند. تحقق این راهبرد مستلزم مشارکت همه ذی‌نفعان است.

فرآیندهای بازآفرینی که صاحب‌نظران در چارچوب پایداری هدایت می‌کنند، سازوکارهای ارتقا و بهبود کیفیت بافت را تضمین می‌کند. باین‌حال این امر در صورتی محقق می‌شود که مسئولان و شهروندان بتوانند از این سازوکارها به شکلی نتیجه‌بخش و مؤثر استفاده کنند. در نتیجه، تعریف بازآفرینی پایدار در ادبیات می‌تواند بسته به اولویت‌نگرانی‌های مختلف سطوح کلان‌شهرها می‌تواند متفاوت باشد. در یک قضاوت کلی می‌توان ادعا کرد که دستیابی به توسعه پایدار مبتنی بر اهداف بازآفرینی در شهرهای ایران یک فرآیند بلندمدت است که اکنون در آغاز راه است و با اهداف تعیین‌شده فاصله دارد. در ارتباط با نقش پروژه‌های بازآفرینی شهری به دستیابی گردشگری از طریق چشم‌انداز سرمایه‌فکری برای محرک رشد در جوامع شهری و بهبود کیفیت زندگی کمک می‌کنند. ادبیات نشان داده است که پروژه‌های بازآفرینی شهری به حمایت از گردشگری شهری کمک می‌کنند. بر اساس مطالب فوق، چنانچه بپذیریم طرح‌های توسعه شهری از طریق ایجاد زیرساخت‌های شهری، استقرار تجهیزات و همچنین خدمات عمومی مورد نیاز موجب ارتقاء گردشگری شهری در پهنه‌های شهری می‌گردند؛ می‌توان نتیجه گرفت که طرح‌های توسعه شهری نوعی چشم‌انداز مثبت برای توسعه بخش گردشگری نیز ایجاد می‌نمایند. به عبارت دیگر توسعه‌یافتگی محدوده‌های شهری، مستقیماً عملکرد بافت را از طریق طرح عمومی فرآیند پایداری افزایش می‌دهد و از این طریق فرآیند بازآفرینی، نسبت به این تغییرات واکنش نشان می‌دهد. بنابراین طرح‌های توسعه شهری باعث می‌شوند که جریان‌ات سرمایه‌گذاری در هر بخش کارکردی به سمت مناطقی که دارای طرح‌های توسعه‌ای می‌باشند، متمایل گردد.

حامی مالی

این اثر حامی مالی نداشته است.

سهمیه نویسندگان در پژوهش

نویسندگان در تمام مراحل و بخش‌های انجام پژوهش سهم برابر داشتند.

تضاد منافع

نویسندگان اعلام می‌دارند که هیچ تضاد منافی در رابطه با نویسندگی و یا انتشار این مقاله ندارند.

تقدیر و تشکر

نویسندگان از همه کسانی که در انجام این پژوهش به ما یاری رساندند، به‌ویژه کسانی که کار ارزیابی کیفیت مقالات را انجام دادند، تشکر و قدردانی می‌نمایند.

منابع

- احمدزاده، جهان‌افروز؛ حاجی‌علی‌اکبری، فیروزه و درودی، هما. (۱۴۰۲). شناسایی و تحلیل پیشران‌های اجتماعی حاکم بر سیاست‌گذاری توسعه گردشگری شهرهای ایران در افق ۱۴۰۴ با رویکرد آینده‌پژوهی. *مجله گردشگری شهری*، ۱۰(۱)، ۱۴۹-۱۳۳. <http://doi.org/10.22059/JUT.2023.348349.1066>
- ارزمانی، میثم؛ وطن‌پرست، مهدی و معتمدی، محمد. (۱۳۹۹). تحلیل بازآفرینی شهری با تأکید بر بعد کالبدی مطالعه موردی: شهر بجنورد. *مجله شهر پایدار*، ۳(۲)، ۹۳-۱۰۴. Doi:10.22034/JSC.2020.223060.1220
- آذر، عادل؛ تیزرو، علی؛ مقبل با عرض، علی؛ و انواری رستمی، علی. (۱۳۸۹). طراحی مدل چابکی زنجیره تأمین؛ رویکرد مدل‌سازی تفسیری ساختاری. *مدرس علوم انسانی، پژوهش‌های مدیریت در ایران*، ۱۴(۴)، ۱-۲۵.

بسته نگار، مهرنوش. (۱۳۹۶). طراحی مدل مفهومی گردشگری خلاق. فصلنامه گردشگری و توسعه، ۶ (۱۱)، ۱۰۸-۱۰۸.

Doi:10.22034/JTD.2020.110411 .۸۱

پوراحمد، احمد و احمدی فرد، نرگس. (۱۳۹۷). بررسی نقش گردشگری خلاق در بازآفرینی بافت تاریخی (مطالعه موردی: منطقه ۱۲

شهر تهران). پژوهش‌های جغرافیایی برنامه‌ریزی شهری، ۶ (۱)، ۷۵-۹۰. Doi:10.22059/JURBANGEO.2018.236068.741

پوراحمد، احمد؛ فرهودی، رحمت‌اله؛ زنگنه شهرکی، سعید و شفاعت فراملکی، طهورا. (۱۳۹۹). بررسی گونه‌های گردشگری مؤثر بر

بازآفرینی بافت‌های تاریخی (مطالعه موردی شهر تبریز). پژوهش‌های ایران‌شناسی، ۱۰ (۲)، ۲۱-۴۳.

<https://doi.org/10.22059/jis.2020.299352.817>

حبیبی، کیومرث؛ ایراندوست، کیومرث و شیخ احمدی، احمد. (۱۴۰۱). چارچوب بازآفرینی بافت‌های تاریخی با رویکرد فرهنگ مینا

جهت تحقق بخشی توسعه گردشگری پایدار؛ نمونه موردی: بافت تاریخی ارومیه. معماری و شهرسازی ایران (JIAU)، ۱۳ (۱)،

۱۰۵-۱۲۳. <https://doi.org/10.30475/isau.2021.236712.1445>

حسینی، مصطفی و مرادیان هرندی، محسن. (۱۴۰۲). بررسی نقش گردشگری خلاق در بازآفرینی و توسعه گردشگری محلات

بافت تاریخی شهر (نمونه موردی: محلات دردشت - سرچشمه، طوقچی - شهشهان، کنگاز، کارلادان - کلیچه). جغرافیا و

مطالعات شهری و منطقه‌ای، ۱۲ (۴۶)، ۱۳۰-۱۴۷.

حصاری، ژیلدا. (۱۴۰۰). بازآفرینی بافت و بناهای تاریخی با تأکید بر توسعه گردشگری (مطالعه موردی: منطقه هفت شهرداری

مشهد). نشریه جغرافیا و برنامه‌ریزی منطقه‌ای، ۱۱ (۲)، ۳۰۸-۲۹۵.

خادمی، لیلا؛ ایزدی، حسن و سلطانی، علی. (۱۴۰۲). واکاوی عوامل مؤثر بر توسعه گردشگری شهرستان خرم‌آباد با روش تحلیل

ساختاری. مجله گردشگری شهری، ۱۰ (۳)، ۸۸-۶۹. <http://doi.org/10.22059/JUT.2023.358852.1131>

داداش‌پور مقدم، مجید و پناهی، علی (۱۳۹۸). تحلیل نقش شاخص‌های شهر خلاق در توسعه گردشگری (مطالعه موردی: شهر

اصفهان). نشریه علمی تخصصی شبک، ۵ (۱)، ۹۶-۸۷.

دوستی، فرشته؛ زال، محمدحسین و رمضان زاده لسبویی، مهدی. (۱۳۹۸). سنجش ظرفیت‌های گردشگری خلاق در کلان‌شهر

تبریز. مجله گردشگری شهری، ۶ (۲)، ۱۳-۱. Doi:10.22059/JUT.2018.253316.461

رضایی، محمدرضا و حج فروش، شهاب‌الدین. (۱۳۹۷). ارزیابی میزان رضایت‌مندی پروژه‌های بازآفرینی بافت تاریخی شهرها با

رویکرد اجتماعات محلی؛ (مطالعه موردی: مجموعه همسایگی کویر در شهر یزد). فصل‌نامه تحقیقات جغرافیایی، ۳۳ (۲)، ۴۰-۴۰.

Doi:10.29252/geores.33.2.40.۵۵

عندلیب، علیرضا؛ بیات، اشکان و رسولی، لیلا. (۱۳۹۱). مقایسه و تطبیق بازآفرینی بافت‌های فرسوده شهری بلوک خیام تهران

(ایران) و پروژه لیورپول (بریتانیا). آمایش محیط، ۶ (۲۳)، ۷۹-۱۰۴.

عیسی‌خانی، ویدا. (۱۳۹۷). احیای اقتصادی، ضرورتی حیاتی در جهت جلوگیری از فرسودگی و تخریب بافت تاریخی. فصلنامه

گزارش، ۹۷، ۴۹-۴۴.

فیروزجائیان، علی‌اصغر؛ فیروزجائیان، مجتبی؛ هاشمی پطروودی، سید حمید؛ و غلامرضا زاده، فاطمه. (۱۳۹۲). کاربرد تکنیک

مدل‌سازی ساختاری تفسیری (ISM) در مطالعات گردشگری (تحلیلی با رویکرد آسیب شناسانه). مجله برنامه‌ریزی و توسعه

گردشگری، ۲ (۶)، ۱۲۹-۱۵۹.

قلمبر دزفولی، راما و لاینی، سپیده. (۱۴۰۱). عوامل مؤثر بر خلق ارزش جهت تعیین نقش و عملکردهای محرک توسعه در

بافت‌های تاریخی با تأکید بر بازآفرینی شهری مورد مطالعه: محدوده تاریخی منطقه ۱۱ شهر تهران. مجله شهر پایدار، ۵ (۳)،

۱۷۵-۱۶۱. Doi:10.22034/JSC.2021.222890.1213

مروتی شریف‌آبادی، علی و اسدیان اردکانی، فائزه. (۱۳۹۳). ارائه مدل توسعه گردشگری سلامت با رویکرد تلفیقی تاپسیس فازی و

مدل‌سازی ساختاری - تفسیری در استان یزد. فصلنامه مدیریت سلامت، ۱۷ (۵۵)، ۷۳-۸۸.

نوریان، فرشاد؛ و فلاح زاده، سجاد. (۱۳۹۴). بازآفرینی بافت قدیم شهر آمل مبتنی بر استراتژی توسعه گردشگری و برنامه‌ریزی راهبردی سناریویی. *نشریه هنرهای زیبا معماری و شهرسازی*، ۲۰(۳)، ۴۳-۵۸. [Doi:10.22059/JFAUP.2015.56877](https://doi.org/10.22059/JFAUP.2015.56877)

هادوی، فرامرز؛ پوراحمد، احمد؛ کشاورز، مهناز و علی‌اکبری، اسماعیل. (۱۳۹۶). بازآفرینی پایدار بافت‌های ناکارآمدی شهری مورد مطالعه (منطقه ۱۰ شهر تهران). *آمایش محیط، ۱۰* (۳۷)، ۱۶۷-۱۹۴.

یزدانی، احمدرضا؛ زیویار، پروانه و کارگر، بهمن. (۱۳۹۸). نقش بازآفرینی شهری با رویکرد گردشگری در خیابان لاله‌زار تهران. *مطالعات مدیریت شهری*، ۱۱ (۴۰)، ۷۲-۸۱.

References

- Ahmadzadeh, J. A., Haji Ali Akbari, F., & Droudy, H. (2023). Identification and Analysis of the Social Drivers Governing the Tourism Development Policy of Iranian Cities in Horizon 2025 with a Future Studies Approach. *Journal of Urban Tourism*, 10 (1), 133-149. <http://doi.org/10.22059/JUT.2023.348349.1066> [In Persian].
- Arcos-Pumarola, J., Paquin, A. G., & Sitges, M. H. (2023). The use of intangible heritage and creative industries as a tourism asset in the UNESCO creative cities network. *Heliyon*, 9(1). [Doi:10.1016/j.heliyon.2023.e13106](https://doi.org/10.1016/j.heliyon.2023.e13106)
- Arzamani, M., Vatanparast, M., & Motamedi, M. (2020). Analysis of Urban Regeneration in terms of Physical Dimension Case Study: Bojnourd City. *Journal of Sustainable city*, 3(2), 93-104 [doi: 10.22034/jsc.2020.223060.1220](https://doi.org/10.22034/jsc.2020.223060.1220). [In Persian].
- Azar, A., Tizero, A., Moqbal Baarz, A., & Anvari Rostami, A. (2021). Modeling the Agility of Supply Chain Using Interpretive Structural Modeling Approach. *Management Research in Iran*, 14(4), 1-25. [In Persian].
- Attri, R., Dev, N., & Sharma, V. (2013). Interpretive Structural Modelling (ISM) approach: An Overview. *Research Journal of Management Sciences*, 2(2), 3-8.
- Andalib, A., Bayat, A., & Rasouli, L. (2014). Comparative Study of Regeneration of Worn Urban Textures of Khayam Block, Tehran (Iran) and Liverpool 1 Project (the UK), 6(23), 79-104. [In Persian].
- Basteh Nagar, M., Hosni, A., & Khakzar Bafroi, M. (2017). Designing a conceptual model of creative tourism, *Journal of Tourism and Development*, 6 (11), 81-108. [doi: 10.22034/JTD.2020.110411](https://doi.org/10.22034/JTD.2020.110411) [In Persian].
- Bellato, L., & Cheer, J. M. (2021). Inclusive and regenerative urban tourism: Capacity development perspectives. *International Journal of Tourism Cities*, 7(4), 943-961. <https://doi.org/10.1108/IJTC-08-2020-0167>
- Chandramowli, Sh. Transue, M. Felder, A. (2011), Analysis of barriers to development in landfill communities using interpretive structural modeling. *Habitat International*, 35(2), 246-253.
- Dadashpour Moghadam, M., & Panahi, A. (2019). Analyzing the role of creative city indicators in tourism development (case study, Isfahan city). *Shabak Scientific Journal*, 5 (1), 96-87. [In Persian].
- Debata B. R., Sree K., Patnaik B., & Mahapatra S. S. (2013). Evaluating medical tourism enablers with interpretive structural modeling. *Benchmarking: An International Journal*, 20(6), 716 – 743. [doi: 10.1108/BIJ-10-2011-0079](https://doi.org/10.1108/BIJ-10-2011-0079)
- Della Lucia, M., Trunfio, M., & Go, F. M. (2017). Heritage and urban regeneration: Towards creative tourism. *Tourism in the city: Towards an integrative agenda on urban tourism*, 179-191.
- Duperrin, J., & Godet, M. (1973). Methode De Hierar Chization des Elements D'um System. *Rapport Economique De CEA*, R-45e51.
- Doosti, F., Zaal, M. H., & Ramezanzadeh Lasbouee, M. (2019). Assessing the Capacities of Creative Tourism in Tabriz City. *Journal of Urban Tourism*, 6(2), 1-13. [doi: 10.22059/jut.2018.253316.461](https://doi.org/10.22059/jut.2018.253316.461) [In Persian].

- Eisakhani, Vida. (2018) Economic revival, a vital necessity to prevent the erosion and destruction of the historical fabric. *Quarterly Report*, 97, 49-44. [in Persian]
- Firuzjaeyan, A. A., Firuzjaeyan, M., Hashemi Petroodi, S. H., & Gholamrezazadeh, F. (2013). Applying Techniques of Interpretive Structural Modeling (ISM) in Tourism Studies (A Pathological Approach). *Journal of Tourism Planning and Development*, 2(6), 129-159. [in Persian]
- Ghalambordezfooly, R., & Laieni, S. (2022). Factors Affecting Value Creation in Historical Areas with Emphasis on Urban Regeneration (Case Study: Historical area of District 11 of Tehran). *Journal of Sustainable city*, 5(3), 161-175. doi: 10.22034/jsc.2021.222890.1213 [in Persian]
- George, B.P. & Nedelea, A. (2009). Medical tourism: an analysis with special reference to its current practice in India. *International Journal of Leisure and Tourism Marketing*, 1(2), 173-182. doi: 10.1504/IJLTM.2009.025157
- Gorane S.J. & Kant, R. (2013). Modelling the SCM enablers: an integrated ISM-fuzzy MICMAC approach. *Asia Pacific Journal of Marketing and Logistics*, 25(2), 263 – 286. doi: 10.1108/13555851311314059
- Habibi, K., Irandoost, K., & Sheikh Ahmadi, A. (2022). A framework for regeneration of historical contexts with culture-led approach to achieve sustainable tourism development (Case study: Urmia historical context). *Journal of Iranian Architecture & Urbanism(JIAU)*, 13(1), 105-123. doi: 10.30475/isau.2021.236712.1445 [In Persian].
- Hadavi, F., Pourahmad, A., Keshavarz, M., & Aliakbari, E. (2017). Analysis of sustainable regeneration urban distressed area, case study: (District 10, Tehran city), 10(37), 167-194. [In Persian].
- Huo, T., Yuan, F., Huo, M., Shao, Y., Li, S., & Li, Z. (2023). Residents' participation in rural tourism and interpersonal trust in tourists: The mediating role of residents' perceptions of tourism impacts. *Journal of Hospitality and Tourism Management*, 54, 457-471.
- Hosseini, M., & Moradian Harandi, M. (2023). Investigating the Role of Creative Tourism in the Recreation and Development of Tourism in the Historic Neighborhoods of Isfahan City (Case Example: Dardasht-Sarcheshmeh, Toghchi-Shahan, Kongs, Karladan-Kliche Neighborhoods). *Journal of Geography, Urban and Regional Studies*, 12(46), 130-147. [In Persian].
- Jansen-Verbeke, M. (1986). Inner-city tourism: resources, tourists and promoters. *Annals of Tourism Research*, 13, 79-100. [https://doi.org/10.1016/0160-7383\(86\)90058-7](https://doi.org/10.1016/0160-7383(86)90058-7)
- Khademi, L., Izady, H., & Soltani, A. (2023). Analysis of Factors Affecting Tourism Development in Khorramabad County by Structural Analysis Method. *Journal of Urban Tourism*, 10 (3), 69-88. <http://doi.org/10.22059/JUT.2023.358852.1131>
- Kim, S., & Bramwell, B. (2019). Boundaries and boundary crossing in tourism: A study of policy work for tourism and urban regeneration. *Tourism Management*, 75, 78-89. <https://doi.org/10.1016/j.tourman.2019.04.019>
- Kowalczyk-Anioł, J. (2023). Rethinking tourism-driven urban transformation and social tourism impact: A scenario from a CEE city. *Cities*, 134, 104178. <https://doi.org/10.1016/j.cities.2022.104178>
- Lak, A., Gheitasi, M., & Timothy, D. J. (2020). Urban regeneration through heritage tourism: Cultural policies and strategic management. *Journal of Tourism and Cultural Change*, 18(4), 386-403.
- Law, C. M. (1993). *Urban Tourism: Attracting Visitors to Large Cities*. London: Mansell Publishing. <https://doi.org/10.1177/135676679500200109>
- Leccis, F. (2023). Urban Regeneration and Touristification in the Sardinian Capital City of Cagliari, Italy. *Sustainability*, 15(5), 4061. <https://doi.org/10.3390/su15054061>
- Lei, H., & Zhou, Y. (2022). Conducting heritage Tourism-Led urban renewal in Chinese historical and cultural urban spaces: A case study of Datong. *Land*, 11(12), 2122. <https://doi.org/10.3390/land11122122>
- Lloyd, K. & Auld, C. (2003). Leisure, public space and quality of life in the urban environment. *Urban Policy and Research*, 21(4), 339-356.

- Morovati Sharifabadi, A., & Asadian Ardakani, F. (2014). A Model for Health Tourism Development Using Fuzzy TOPSIS and Interpretive Structural Modeling in Yazd Province. *Jha*, 17 (55), 73-88. [In Persian].
- Mickov, B. (2023). *The cultural sector and sustainable economic development: innovation and the creative economy in European cities*. Taylor & Francis.
- Nyau, S. T., & Chin, W. L. (2023). Revisiting the potential elements of urban regeneration through cultural heritage tourism: a case study of stakeholders' perceptions in Brunei. *International Journal of Tourism Policy*, 13(5), 413-428. <http://dx.doi.org/10.1504/ijtp.2023.133197>
- Nourian, F., & Fallah Zadeh, S. (2015). Regenerating Amol's Old Fabric Based on Tourism Development Strategy (TDS) and Scenario-Based Strategic Planning. *Journal of Fine Arts: Architecture & Urban Planning*, 20(3), 43-58. doi: 10.22059/jfaup.2015.56877 [In Persian].
- Pourahmad, A., & Ahmadifard, N. (2018). Role of Creative Tourism in Regeneration of Historical Texture (Case Study: District 12 of Tehran). *Geographical Urban Planning Research (GUPR)*, 6(1), 75-90. doi: 10.22059/jurbangeo.2018.236068.741 [In Persian].
- Pourahmad, A., Farhudi, R., Zangane Shahraki, & Shafaat Gharamaleki, T. (2021). An Examination of Tourism Types Affecting the Regeneration of Historical Textures (Case Study: Tabriz City). *Iranian Studies*, 10(2), 21-43. doi: 10.22059/jis.2020.299352.817 [In Persian].
- Rezaei M R, Hajforoush S. (2018). Evaluating the Amount of Satisfaction from Historical Context Recreating Projects of Cities with the Approach of Local Communities Case Study: Kavir Hamsayegi Complex in the Yazd City. *GeoRes*, 33 (2), 40-55. [In Persian].
- Refaat, D., Zaki, M., ElMeligy, A., Gaber, R., ElSayed, G., & Hamid, A. A. (2019). Urban regeneration of " SoorMagra AL Oyoon" district. *Resourceedings*, 2(2), 113-124. <https://doi.org/10.21625/resourceedings.v2i2.607>
- Rice, L. (2020). Nature-based solutions for urban development and tourism. *International Journal of Tourism Cities*, 6(2), 431-448. <https://doi.org/10.1108/ijtc-05-2019-0069>
- Rogerson M. C. (2012). Urban tourism, economic regeneration and inclusion: evidence from South Africa. *Local Economy*, 28 (2), 188-202.
- Saxena J. P., & Vrat P. (1992) Hierarchy and Classification of Program Plan Elements Using Interpretive Structural Modeling: A Case Study of Energy Conservation in the Indian Cement Industry. *Systems Practice*, 5(6), 651- 670.
- Shankar, Ch., Transue, M. & Felder, F. A. (2011). Analysis of barriers to development in landfill communities using interpretive structural modeling. *Habitat International*, (35), 246-253.
- Smith, M. K. (2007). *Tourism, Culture and Regeneration*. Trowbridge: Cromwell Press.
- Swarbrooke, J. (2000). *Tourism, economic development and urban regeneration: a critical evaluation in M. Robinson, R. Sharpley, N. Evans, P. long & J. Swarbrooke (eds).* Developments in Urban and Rural Tourism: Reflections on International Tourism. 269-285. Sunderland: Business Education Publishers.
- Tallon, A. (2010). *Urban Regeneration in the UK*. London: Routledge.
- Tan, S. K., Kung, S. F., & Luh, D. B. (2013). A model of 'creative experience 'in creative tourism. *Annals of tourism research*, 41, 153-174. <https://doi.org/10.1016/j.annals.2012.12.002>
- Warfield, J.N. (1974). Toward interpretation of complex structural modeling. *IEEE Trans. Systems man cybernet*, 4(5), 405-417. <http://dx.doi.org/10.1109/TSMC.1974.4309336>
- Wise, N., & Jimura, T. (2020). *Tourism, cultural heritage and urban regeneration*. Springer, Berlin.
- Yazdani, A., zuvyar, P., & kargar, B. (2020). The Role of Urban Regeneration with Tourism Approach in Lalehzar St., Tehran. *Urban Management Studies*, 11(40), 72-81. [In Persian].
- Yao, Y., Liu, X., Ren, L., & Sun, P. (2023). The role of city honor designations in influencing tourism performance: Evidence from the National Civilized City program in China. *Journal of Hospitality and Tourism Management*, 54, 437-446. <https://doi.org/10.1016/j.jhtm.2023.02.001>
- Zukin, S. (1995). *The Culture of Cities*. Oxford: Blackwell.